



Camera di Commercio
Reggio Emilia

L'ECONOMIA REGGIANA
i primi mesi
2014

I principali indicatori

novembre 2014

a cura Servizio Studi - Statistica

INDICE

LE PREVISIONI	Pag. 3
- Fondo Monetario Internazionale	
I CONTI ECONOMICI	Pag. 4
LE IMPRESE	Pag. 5
GLI IMPRENDITORI	Pag. 10
I BILANCI DELLE SOCIETA'	Pag. 11
L'EVOLUZIONE CONGIUNTURALE	Pag. 12
- Il manifatturiero	
- Le costruzioni	
- Il commercio	
LE ESPORTAZIONI	Pag. 16
IL CREDITO	Pag. 18
IL MERCATO DEL LAVORO	Pag. 26

LE PREVISIONI

Fondo Monetario internazionale

Variazione % annua del Pil nel mondo e nei principali Paesi/aree
Anni 2013 – 2014 – 2015

Paesi/aree	2013	2014	2015
Mondo	3,3	3,3	3,8
Economie Avanzate	1,4	1,8	2,3
Stati Uniti	2,2	2,2	3,1
Giappone	1,5	0,9	0,8
Eurozona	-0,4	0,8	1,3
Italia	-1,9	-0,2	0,8
Germania	0,5	1,4	1,5
Francia	0,3	0,4	1,0
Spagna	-1,2	1,3	1,7
Economie emergenti e in via di sviluppo	4,7	4,4	5,0
Russia	1,3	0,2	0,5
Cina	7,7	7,4	7,1
India	5,0	5,6	6,4
America latina	2,7	1,3	2,2
Brasile	2,5	0,3	1,4
Messico	1,1	2,4	3,5
Sud Africa	1,9	1,4	2,3

Fonte: FMI – world economic outlook ottobre 2014



I CONTI ECONOMICI

Conto economico delle risorse e degli impieghi – alcuni aggregati -- anni dal 2008 al 2013 Var % sull'anno precedente

Aggregati	2008	2009	2010	2011	2012	2013
Pil ai prezzi di mercato	-1,2	-5,5	1,7	0,4	-2,4	-1,9
Consumi nazionali	-0,5	-1,0	1,0	-0,5	-3,7	-2,2
Spesa famiglie residenti	-0,8	-1,6	1,5	-0,3	-4,0	-2,6
Investimenti fissi lordi	-3,7	-11,7	0,6	-2,2	-8,0	-4,7
Costruzioni	-2,8	-8,8	-4,5	-3,7	-6,1	-6,7
Macchine e attrezzature	-5,9	-16,1	10,3	-0,5	-10,5	-6,3
Mezzi di trasporto	-2,9	-18,9	-0,1	-1,5	-12,7	12,9
Beni immateriali	-0,5	-0,9	-2,4	0,7	-2,7	-1,4
Esportazioni	-2,8	-17,5	11,4	6,2	2,1	0,1
Importazioni	-3,0	-13,4	12,6	0,8	-7,0	-2,8

Fonte: Istat, Conti economici nazionali - Rapporto annuale 2014

Valore aggiunto a prezzi correnti pro-capite in provincia di Reggio Emilia, in Emilia - Romagna e in Italia dal 2007 al 2013 (valori in euro)

Aree territoriali	2007	2008	2009	2010	2011	2012	2013
Reggio Emilia	29.587,7	30.351,4	27.884,7	27.373,5	28.036,4	27.444,3	27.357,0
Emilia - Romagna	29.692,0	29.838,5	28.158,0	28.502,4	29.449,5	29.009,9	28.864,5
Italia	23.819,2	24.096,2	23.158,7	23.455,2	23.833,3	23.560,3	23.333,4

Fonte: Elaborazioni Unioncamere su dati Istat e Fondazione Guglielmo Tagliacarne

Valore aggiunto a prezzi correnti per branca di attività economica in provincia di Reggio Emilia, in Emilia Romagna e in Italia - anno 2012 (% sul totale)

Aree territoriali	Agricoltura	Industria			Servizi	Totale
		Industria s.s	Costruzioni	Totale		
Reggio Emilia	2,4	32,1	6,7	38,8	58,8	100,0
Emilia Romagna	2,3	24,5	5,7	30,2	67,5	100,0
Italia	2,0	18,4	5,9	24,2	73,8	100,0

Fonte: elaborazioni ufficio Studi CCIAA Reggio Emilia su dati Unioncamere - Istituto "G. Tagliacarne" - Roma



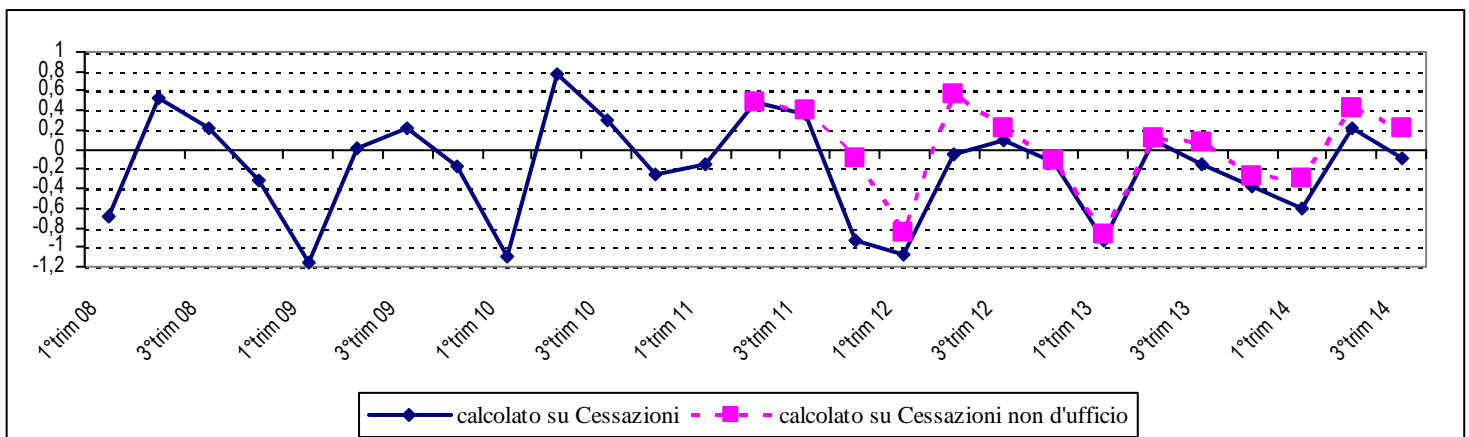
LE IMPRESE

Imprese registrate, iscritte, cessate totali e non d'ufficio
in provincia di Reggio Emilia dal 1° trimestre 2008 al 3° trimestre 2014

Trimestri	Registrate	Iscrizioni	Cessazioni		Tasso di sviluppo	
			Totali	non d'ufficio	calcolato su Cessazioni	calcolato su Cessazioni non d'ufficio
1° 2008	58.434	1.431	1.830		-0,68	
2° 2008	58.750	1.073	764		0,53	
3° 2008	58.877	847	721		0,21	
4° 2008	58.699	899	1.086		-0,32	
1° 2009	58.042	1.124	1.800		-1,15	
2° 2009	58.054	989	981		0,01	
3° 2009	58.180	838	712		0,22	
4° 2009	58.085	929	1.033		-0,18	
1° 2010	57.462	1.207	1.840		-1,09	
2° 2010	57.908	1.175	730		0,77	
3° 2010	58.092	871	698		0,30	
4° 2010	57.955	882	1.027		-0,25	
1° 2011	57.880	1.373	1.460		-0,15	
2° 2011	58.160	1.075	796	795	0,48	0,48
3° 2011	58.375	868	661	632	0,36	0,41
4° 2011	57.861	821	1.364	870	-0,93	-0,08
1° 2012	57.245	1.346	1.966	1.841	-1,07	-0,86
2° 2012	57.229	1.032	1.054	712	-0,04	0,56
3° 2012	57.285	794	743	668	0,09	0,22
4° 2012	57.217	805	884	869	-0,14	-0,11
1° 2013	56.682	1.221	1.760	1.739	-0,94	-0,88
2° 2013	56.746	1.001	943	938	0,10	0,11
3° 2013	56.661	745	837	705	-0,16	0,07
4° 2013	56.460	743	951	903	-0,37	-0,28
1° 2014	56.129	1.296	1.635	1.461	-0,60	-0,29
2° 2014	56.161	897	776	663	0,22	0,42
3° 2014	56.116	694	743	571	-0,09	0,22

Fonte: elaborazione ufficio Studi CCIAA Reggio Emilia su dati Infocamere

Tassi di sviluppo in provincia di Reggio Emilia dal 1° trimestre 2008 al 3° trimestre 2014





**Imprese registrate in provincia di Reggio Emilia, Emilia Romagna e Italia
al 30.09.2014**

ATTIVITA' ECONOMICA	Imprese registrate		Iscritte gen -set 2014	Cessate gen -set 2014	
	Totale	di cui attive		Totale	di cui non d'ufficio
A Agricoltura, silvicoltura e pesca	6.376	6.313	152	274	265
B Estrazione di minerali da cave e miniere	35	24	1	1	0
C Attività manifatturiere di cui:	8.092	6.915	260	489	372
- Alimentari e bevande (*)	731	616	14	61	57
- Tessile – abbigliamento (**)	1.428	1.217	89	191	118
- Ceramica	379	278	9	18	15
- Metalmeccanica (***)	2.993	2.578	51	112	89
- Elettrico-elettronica (****)	465	390	16	12	10
- Altre manifatturiere	2.096	1.836	81	95	83
D Fornitura di energia elettrica, gas, vapore e aria condizionata	67	64	2	11	11
E Fornitura di acqua, reti fognarie, attività di gestione rifiuti e risanamento	64	62	0	1	1
F Costruzioni	12.537	11.724	720	950	757
G Comm. ingr. e dett.; riparaz. di auto e moto	11.213	10.273	462	620	566
H Trasporti e magazzinaggio	1.668	1.505	36	98	73
I Attività dei servizi alloggio e ristorazione	3.187	2.780	133	170	160
J Servizi di informazione e comunicazione	1.013	932	75	47	40
K Attività finanziarie e assicurative	889	842	47	41	38
L Attività immobiliari	3.377	3.068	43	63	59
M Attività professionali, scientifiche e tecniche	1.824	1.663	83	88	85
N Noleggio, agenzie di viaggio, servizi di supporto alle imprese	1.228	1.139	94	77	69
P Istruzione	175	167	5	5	5
Q Sanità e assistenza sociale	211	190	9	9	9
R Attività artistiche, sportive di intrattenimento e divertimento	632	562	31	29	25
S Altre attività di servizi	1.913	1.857	77	85	83
X Imprese non classificate	1.615	16	657	96	77
Reggio Emilia	56.116	50.096	2.887	3.154	2.695
Emilia Romagna	466.000	415.291	20.953	22.397	20.624
Italia	6.049.220	5.164.299	233.461	289.636	257.365

Fonte: elaborazione ufficio Studi CCIAA Reggio Emilia su dati Infocamere

(*) include: C.10 Industrie alimentari e C.11 Industria delle bevande

(**) include: C.13 Industrie tessili, C.14 Confezione di articoli di abbigliamento; confezioni di articoli in pelle e pelliccia e C.15 fabbricazione di articoli in pelle e simili

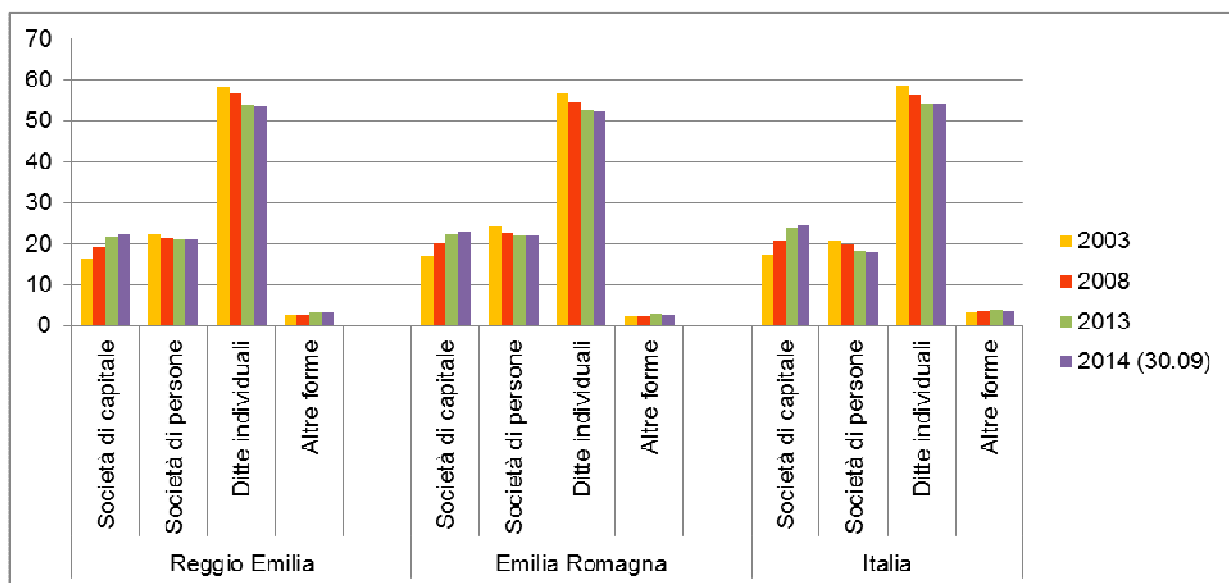
(***) include: C 24 Metallurgia; C 25 Fabbricazione di prodotti in metallo (esclusi macchinari e attrezzature); C 28 Fabbricazione di macchinari ed apparecchiature n.c.a.; C 29 Fabbricazione di autoveicoli, rimorchi e semirimorchi; C 30: Fabbricazione di altri mezzi di trasporto

(****) include: C 26 Fabbricazione di computer e apparecchi di elettronica e ottica, apparecchi elettromedicali, apparecchi di misurazione e orologi; C 27 Fabbricazione di apparecchiature elettriche ed apparecchiature per uso domestico non elettriche

**Imprese registrate per forma giuridica in provincia di Reggio Emilia, in Emilia – Romagna e in Italia
anni 2003, 2008, 2013 e 2014 (settembre)
(% sul totale)**

Forme giuridiche	2003	2008	2013	2014 (30.09)
Reggio Emilia				
Società di capitale	16,5	19,3	21,7	22,3
Società di persone	22,6	21,3	21,1	21,0
Ditte individuali	58,3	56,7	53,9	53,5
Altre forme	2,6	2,7	3,3	3,2
Totale	100,0	100,0	100,0	100,0
Emilia - Romagna				
Società di capitale	16,9	20,2	22,4	23,0
Società di persone	24,1	22,8	21,9	21,9
Ditte individuali	56,7	54,5	52,7	52,4
Altre forme	2,3	2,5	2,9	2,7
Totale	100,0	100,0	100,0	100,0
Italia				
Società di capitale	17,3	20,7	23,8	24,4
Società di persone	20,8	19,7	18,3	18,1
Ditte individuali	58,6	56,2	54,2	54,0
Altre forme	3,3	3,4	3,8	3,4
Totale	100,0	100,0	100,0	100,0

Fonte: elaborazioni ufficio Studi CCIAA Reggio Emilia su dati Infocamere





**Imprese femminili, giovanili e straniere registrate
in provincia di Reggio Emilia, in Emilia Romagna e in Italia
30.09.2014 (valori assoluti e % sul totale)**

Aree territoriali	Imprese femminili (*)		Imprese giovanili (**)		Imprese straniere (***)	
	n°	% sul totale	n°	% sul totale	n°	% sul totale
Reggio Emilia	9.619	17,1	5.524	9,8	7.332	13,1
Emilia-Romagna	92.871	19,9	37.240	8,0	46.777	10,0
Italia	1.297.544	21,4	618.345	10,2	515.569	8,5

Fonte: Infocamere

(*) **imprese femminili**: l'insieme delle imprese in cui la partecipazione femminile risulta complessivamente superiore al 50% mediando le composizioni di quote di partecipazione e le cariche attribuite;

(**) **imprese giovanili**: l'insieme delle imprese in cui la partecipazione di persone "fino a 35 anni" risulta complessivamente superiore al 50% mediando la composizione di quote di partecipazione e cariche attribuite;

(***) **imprese straniere**: l'insieme delle imprese in cui la partecipazione di persone non nate in Italia risulta complessivamente superiore al 50% mediando le composizioni di quote di partecipazione e cariche attribuite.

**Nuove tipologie d'impresa registrate in provincia di Reggio Emilia
Situazione al 31.12.2012 - 31.12.2013 e 31.08.2014**

Tipologia	Situazione al		
	31.12.2012	31.12.2013	31.08.2014
s.r.l semplificate	13	152	285
s.r.l a capitale ridotto	10	(**)	(**)
start up innovative	n.d (*)	16	25
imprese che hanno sottoscritto contratti di rete	37	106	126 aggiornato al 1 ottobre

Fonte: Infocamere

(*) disciplina introdotta con D.L. 179 del 18/10/2012

(**) dal 28/06/2013 le SRL a capitale ridotto, iscritte nel Registro delle imprese ai sensi del citato art. 44 del D.L. n. 83/2012, convertito dalla L. n. 134/2012, sono qualificate come SRL semplificate

**Tasso di sopravvivenza delle imprese iscritte in provincia di Reggio Emilia
negli anni 2010, 2012 e 2012 a uno, due e tre anni, per forma giuridica**

Forma giuridica	Iscritte nel 2010			Iscritte nel 2011		Iscritte nel 2012
	2011	2012	2013	2012	2013	2013
Società di capitale	76,1	71,4	67,7	77,5	71,1	76,4
Società di persone	84,8	78,9	70,9	84,7	78,2	82,1
Imprese individuali	78,7	66,9	57,7	77,8	66,6	75,9
Altre forme	87,2	85,0	78,2	86,7	79,6	80,6
Totale	79,3	69,5	61,4	78,8	69,0	76,7

Fonte: Infocamere

Nota: il tasso di sopravvivenza è calcolato come rapporto tra il numero di imprese attive nate in t e sopravvissute in t+n e il numero di iscrizioni nell'anno t.



**Tassi di natalità, mortalità e sviluppo imprenditoriale nel periodo 1999 – 3[^] trimestre 2014
in provincia di Reggio Emilia e in Emilia Romagna**

Anni	Tassi di natalità		Tassi di mortalità (*)		Tassi di sviluppo (*)	
	Reggio Emilia	Emilia Romagna	Reggio Emilia	Emilia Romagna	Reggio Emilia	Emilia Romagna
1999	8,0	7,2	6,5	6,1	1,6	1,0
2000	9,0	7,7	6,5	6,5	2,6	1,1
2001	8,3	7,2	6,5	6,1	1,9	1,1
2002	8,5	7,3	7,5	7,1	1,0	0,2
2003	8,0	7,0	6,2	6,2	1,8	0,9
2004	8,7	7,5	6,3	6,2	2,4	1,3
2005	8,3	7,4	6,4	6,1	1,9	1,3
2006	8,1	7,2	6,7	6,5	1,4	0,7
2007	7,9	7,5	7,5	7,4	0,4	0,1
2008	7,2	6,7	7,5	7,3	-0,3	-0,6
2009	6,6	6,2	7,7	7,2	-1,1	-1,0
2010	7,1	6,8	7,4	6,7	-0,3	0,1
2011	7,1	6,3	6,5	5,8	0,6	0,5
2012	6,9	6,1	7,1	6,4	-0,2	-0,3
2013	6,6	6,2	7,6	6,8	-1,0	-0,6
2014-1 ^o trim	2,3	2,0	2,6	2,5	-0,3	-0,5
2014-2 ^o trim	1,6	1,4	1,2	1,0	0,4	0,4
2014-3 ^o trim	1,2	1,1	1,0	0,9	0,2	0,1

Fonte: elaborazioni ufficio Studi Camera di commercio Reggio Emilia su dati Infocamere

(*) al netto delle cessazioni d'ufficio

GLI IMPRENDITORI

Persone iscritte al Registro imprese in provincia di Reggio Emilia per località di nascita Situazione dal 2008 al 2014 (settembre)

Situazione al	Italiani	Stranieri	n.c.	Totale
31.12.2008	92.696	7.855	210	100.761
31.12.2009	91.718	7.974	218	99.910
31.12.2010	91.449	8.080	217	99.746
31.12.2011	90.770	8.630	203	99.603
31.12.2012	88.915	8.931	162	98.008
31.12.2013	86.778	9.206	145	96.129
30.09.2014	85.749	9.416	136	95.301

Fonte: elaborazioni ufficio Studi Camera di commercio Reggio Emilia su dati Infocamere

Persone iscritte al Registro Imprese in provincia di Reggio Emilia per principali nazionalità di nascita Situazioni dal 2010 al 2014 (settembre)

Stato di nascita	Situazione al				
	31.12.2010	31.12.2011	31.12.2012	31.12.2013	30.09.2014
Comunitaria	1.454	1.477	1.455	1.460	1.485
- di cui:					
FRANCIA	204	201	205	197	191
GERMANIA	340	332	323	307	316
ROMANIA	418	457	450	455	467
Extracomunitaria	6.626	7.153	7.476	7.746	7.931
- di cui:					
ALBANIA	994	1.066	1.070	1.047	1.048
CINA	1.224	1.340	1.450	1.516	1.455
EGITTO	557	730	765	827	886
MAROCCO	766	786	814	839	875
TUNISIA	668	705	791	847	885
Italiana	91.449	90.770	88.915	86.778	85.749
n.c.	217	203	162	145	136
Totale	99.746	99.603	98.008	96.129	95.301

Fonte: elaborazioni ufficio Studi Camera di commercio Reggio Emilia su dati Infocamere



L'EVOLUZIONE CONGIUNTURALE

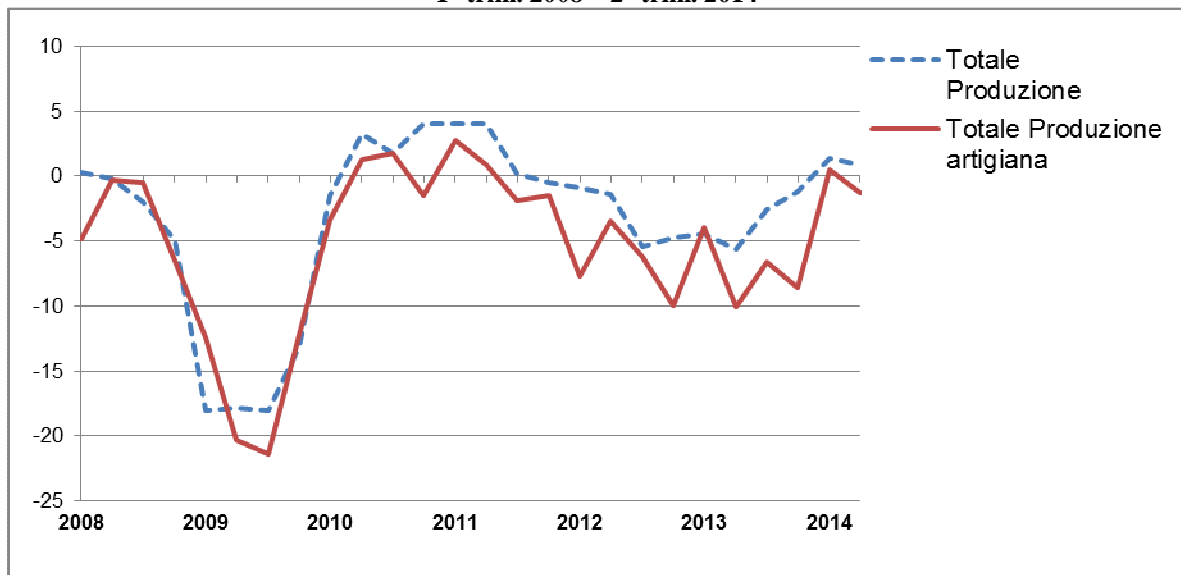
Il manifatturiero

Congiuntura manifatturiera dal 1° trimestre 2008 al 2° trimestre 2014 in provincia di Reggio Emilia
alcuni indicatori (variazione percentuale sullo stesso trimestre dell'anno precedente)

Trimestri	Produzione		Fatturato		Ordini	
	Totale	di cui artigiano	Totale	di cui artigiano	Totale	di cui artigiano
1° trim 08	0,3	-4,8	0,5	-4,2	0,5	-2,4
2° trim 08	-0,2	-0,3	0,6	0,7	0,0	0,4
3° trim 08	-2,0	-0,5	-1,5	-0,9	-2,6	-0,6
4° trim 08	-4,9	-6,5	-4,6	-5,5	-6,5	-8,0
1° trim 09	-18,1	-12,4	-16,0	-10,1	-17,7	-13,6
2° trim 09	-17,9	-20,3	-21,1	-19,1	-17,0	-19,2
3° trim 09	-18,1	-21,4	-18,3	-19,6	-18,8	-21,1
4° trim 09	-13,1	-12,2	-12,6	-11,8	-13,3	-13,4
1° trim 10	-1,5	-3,4	-0,5	-4,1	-2,5	-6,3
2° trim 10	3,2	1,3	2,3	-2,1	2,7	-1,8
3° trim 10	1,8	1,8	2,7	2,3	2,7	1,4
4° trim 10	4,0	-1,5	3,9	-1,9	4,1	-1,4
1° trim 11	4,0	2,7	4,8	2,0	4,2	1,2
2° trim 11	4,0	0,9	2,7	1,3	3,6	0,6
3° trim 11	0,2	-1,9	0,9	-1,6	-0,1	-1,8
4° trim 11	-0,5	-1,5	-0,2	-1,0	0,3	-2,8
1° trim 12	-0,9	-7,7	-0,6	-7,1	-0,5	-8,7
2° trim 12	-1,4	-3,5	-1,8	-5,3	-4,2	-5,1
3° trim 12	-5,4	-6,2	-6,9	-7,7	-7,4	-9,3
4° trim 12	-4,7	-10,0	-6,6	-10,7	-7,6	-11,5
1° trim 13	-4,4	-4,0	-5,1	-5,6	-6,5	-7,3
2° trim 13	-5,6	-10,1	-5,2	-10,6	-5,9	-11,1
3° trim 13	-2,6	-6,6	-2,5	-6,2	-2,8	-7,9
4° trim 13	-1,2	-8,6	-1,2	-7,4	-0,9	-8,8
1° trim 14	1,4	0,5	1,2	-0,7	0,4	-2,2
2° trim 14	0,9	-1,3	-0,1	-0,7	0,1	-1,2

Fonte: indagine congiunturale sistema camerale

Congiuntura manifatturiera – variazione percentuale sullo stesso trimestre dell'anno precedente
Produzione totale e artigiano – Provincia Reggio Emilia
1° trim. 2008 – 2° trim. 2014





Congiuntura manifatturiera 2013 -2014
Andamento tendenziale rispetto allo stesso trimestre dell'anno precedente di alcuni indicatori

Indicatori	Variazione % su stesso trimestre dell'anno precedente											
	1° trimestre 2013		2° trimestre 2013		3° trimestre 2013		4° trimestre 2013		1° trimestre 2014		2° trimestre 2014	
	Reggio Emilia	Emilia Romagna	Reggio Emilia	Emilia Romagna	Reggio Emilia	Emilia Romagna	Reggio Emilia	Emilia Romagna	Reggio Emilia	Emilia Romagna	Reggio Emilia	Emilia Romagna
Produzione	-4,4	-4,7	-5,6	-2,7	-2,6	-1,8	-1,2	-1,5	1,4	0,1	0,9	-0,4
Fatturato tot	-5,1	-4,8	-5,2	-2,9	-2,5	-1,8	-1,2	-1,8	1,2	0,2	-0,1	-0,9
Fatturato est *	-0,1	-1,5	1,9	2	2,9	2,7	1,6	3,9	4,3	4,8	3,6	1,8
Ordini tot	-6,5	-5,3	-5,9	-3,3	-2,8	-2,8	-0,9	-1,6	0,4	0,0	0,1	-1,0
Ordini est *	-2,2	-1,5	1,8	2	4	2,9	5,2	4,6	4,0	5,1	3,0	2,4

Fonte: indagine congiunturale sistema camerale

* solo imprese esportatrici

Congiuntura manifatturiera 2013 -2014: alcuni indicatori

Indicatori	1° trimestre 2013		2° trimestre 2013		3° trimestre 2013		4° trimestre 2013		1° trimestre 2014		2° trimestre 2014	
	Reggio Emilia	Emilia Romagna	Reggio Emilia	Emilia Romagna	Reggio Emilia	Emilia Romagna	Reggio Emilia	Emilia Romagna	Reggio Emilia	Emilia Romagna	Reggio Emilia	Emilia Romagna
Produzione assicurata (settimane)	6,6	7,4	6,8	7,2	6,9	7,6	7,8	7,3	6,3	7,0	7,1	7,8
Grado utilizzo impianti	76	77,7	82,6	79,8	82,6	79,9	84,2	81,8	85,7	82,3	85,7	83,3

Fonte: indagine congiunturale sistema camerale

Congiuntura manifatturiera
Andamento tendenziale rispetto allo stesso trimestre dell'anno precedente della produzione per i principali settori del manifatturiero - 2012 - 2014 - provincia di Reggio Emilia

Settori	Variazione % stesso trimestre dell'anno precedente							
	3° trim 2012	4° trim 2012	1° trim 2013	2° trim 2013	3° trim 2013	4° trim 2013	1° trim 2014	2° trim 2014
Ceramico	-1,9	-1,9	-1,8	-4,5	1,7	-1,3	-1,9	2,5
Alimentare	-2,2	1,3	-1,8	1,2	1,3	-1,1	-2,3	-0,2
Abbigliamento	-7,2	-6,2	-9,9	-7,4	-7,5	-4,2	-0,7	-2,5
Metalmecanico	-5,2	-4,6	-4,2	-7,2	-2,4	-0,9	3,8	2,3
Elettrico - elettronico	-4,3	-7,4	-5,0	-8,2	-4,3	4,0	2,4	0,2
Materie plastiche	-2,1	-4,5	-3,8	-2,4	-9,2	1,0	-0,2	1,9
Altre ind. manifatturiere	-9,5	-7,0	-5,0	-3,3	-2,2	-4,0	-1,7	-1,4

Fonte: indagine congiunturale sistema camerale



Congiuntura manifatturiera

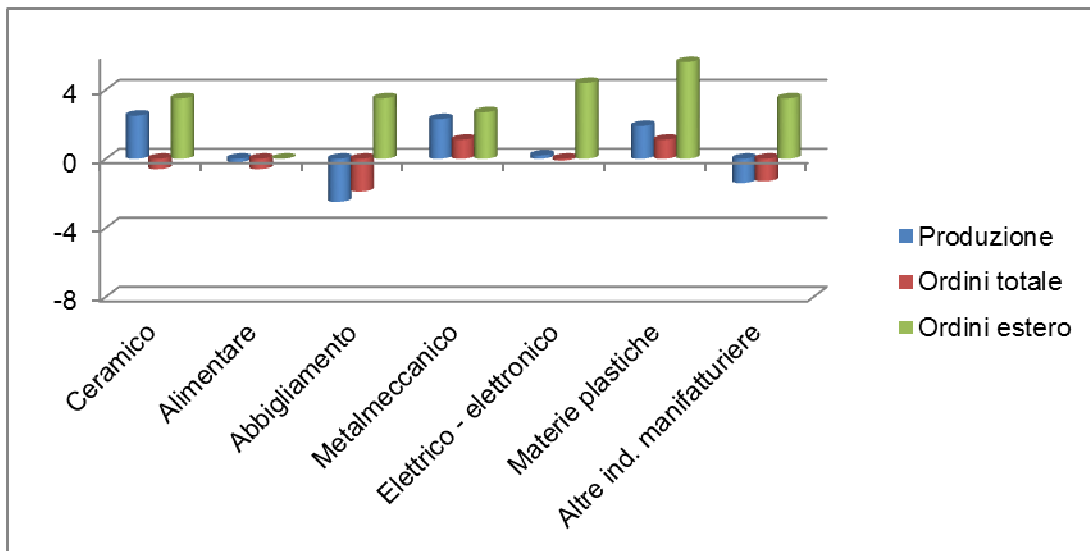
Andamento tendenziale rispetto allo stesso trimestre dell'anno precedente di alcuni indicatori per i principali settori del manifatturiero - 2° trimestre 2014 provincia di Reggio Emilia

Settori	Variazione % su stesso trimestre anno precedente					Portafoglio ordini (settimane)
	Produzione	Fatturato		Ordini		
		totale	estero (*)	totale	estero (*)	
Ceramico	2,5	0,1	2,7	-0,6	3,5	7,0
Alimentare	-0,2	-0,8	0,2	-0,6	0,0	3,8
Abbigliamento	-2,5	-1,7	3,8	-1,9	3,5	13,7
Metalmecchanico	2,3	0,4	3,8	1,1	2,7	7,5
Elettrico - elettronico	0,2	0,5	4,2	-0,1	4,4	6,9
Materie plastiche	1,9	2,1	5,6	1,1	5,6	5,2
Altre ind. manifatturiere	-1,4	-1,4	3,6	-1,3	3,5	4,4

Fonte: indagini congiunturali sistema camerale

(*) solo imprese esportatrici

Variazione % della Produzione e degli Ordini in totale e Ordini estero per i principali settori del manifatturiero 2° trimestre 2014 su 2° trimestre 2013



**Congiuntura manifatturiera 2012- 2014 - provincia di Reggio Emilia
produzione per classi dimensionali dell'impresa
andamento tendenziale rispetto allo stesso trimestre dell'anno precedente**

Classi di addetti	1° trim 2012	2° trim 2012	3° trim 2012	4° trim 2012	1° trim 2013	2° trim 2013	3° trim 2013	4° trim 2013	1° trim 2014	2° trim 2014
1-9 dipendenti	-5,1	-3,0	-5,9	-7,9	-4,8	-7,6	-5,2	-5,1	-0,5	-1,1
10-49 dipendenti	-0,9	-0,7	-5,5	-5,9	-4,2	-8,3	-3,3	-1,7	1,7	2,0
50 dipendenti e oltre	0,4	-1,3	-5,1	-2,9	-4,4	-3,0	-1,2	0,4	1,9	0,8

Fonte: indagine congiunturale sistema camerale

**Congiuntura manifatturiera 2013 - 2014: previsioni relative all'andamento di alcuni indicatori
(differenza tra le percentuali di aziende che prevedono aumenti e quelle che prevedono diminuzioni)**

Indicatori	Previsioni dell'andamento nel trimestre successivo a quello di riferimento											
	1° trimestre 2013		2° trimestre 2013		3° trimestre 2013		4° trimestre 2013		1° trimestre 2014		2° trimestre 2014	
	Reggio Emilia	Reggio Emilia	Reggio Emilia	Emilia Romagna	Reggio Emilia	Emilia Romagna	Reggio Emilia	Emilia Romagna	Reggio Emilia	Emilia Romagna	Reggio Emilia	Emilia Romagna
Produzione	11	0	-11	-20	-8	8	-8	-3	18	18	-15	-11
Fatturato	10	2	-9	-15	-8	8	-8	-2	16	15	-11	-10
Ordini totale	0	-3	-19	-11	-9	6	-7	0	14	17	-10	-11
Ordini esteri	14	15	1	6	24	32	-4	18	56	41	21	7

Fonte: indagine congiunturale sistema camerale

Le costruzioni

**Congiuntura industria delle costruzioni in provincia di Reggio Emilia ed in Emilia Romagna
dal 1° trimestre 2010 al 2° trimestre 2014
Andamento tendenziale del volume d'affari (fatturato) rispetto allo stesso trimestre dell'anno precedente**

Trimestri	2010		2011		2012		2013		2014	
	Reggio Emilia	Emilia Romagna	Reggio Emilia	Emilia Romagna	Reggio Emilia	Emilia Romagna	Reggio Emilia	Emilia Romagna	Reggio Emilia	Emilia Romagna
1° trimestre	-8,5	-5,2	+2,9	-3,6	-3,4	-6,7	-4,9	-6,8	-0,4	-4,1
2° trimestre	1,1	-1,0	+0,6	-1,0	3,1	0,5	-5,7	-5,1	-0,9	-3,0
3° trimestre	-3,2	-3,7	-2,6	-8,7	-0,8	-0,3	-14,4	-5,3		
4° trimestre	+1,0	-1,0	+1,2	-4,9	-0,6	0,7	-2,1	-5,1		
<i>Media</i>	-2,4	-2,7	+0,5	-4,6	-0,4	-1,5	-6,7	-5,6		

Fonte: indagine congiunturale sistema camerale



Il commercio

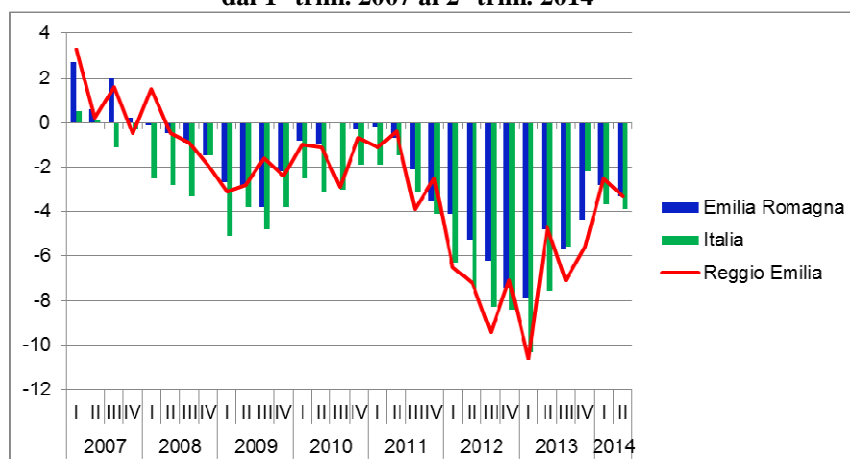
**Congiuntura del commercio al dettaglio in sede fissa dal 1° trimestre 2007 al 2° trimestre 2014
in provincia di Reggio Emilia, in Emilia Romagna e in Italia**

(andamento tendenziale delle vendite rispetto allo stesso trimestre dell'anno precedente)

Trimestri	Vendite		
	Reggio Emilia	Emilia Romagna	Italia
1° trim 07	3,3	2,7	0,5
2° trim 07	0,2	0,6	0,1
3° trim 07	1,6	2,0	-1,1
4° trim 07	-0,5	0,2	-0,3
Media	1,2	1,4	-0,2
1° trim 08	1,5	-0,1	-2,5
2° trim 08	-0,5	-0,5	-2,8
3° trim 08	-0,9	-0,9	-3,3
4° trim 08	-1,9	-1,5	-1,5
Media	-0,5	-0,7	-2,5
1° trim 09	-3,1	-2,7	-5,1
2° trim 09	-2,8	-2,9	-3,8
3° trim 09	-1,6	-3,8	-4,8
4° trim 09	-2,4	-2,2	-3,8
Media	-2,5	-2,9	-4,4
1° trim 10	-1,0	-0,8	-2,5
2° trim 10	-1,1	-1,0	-3,1
3° trim 10	-2,9	-0,7	-3,0
4° trim 10	-0,7	-0,3	-1,9
Media	-1,4	-0,7	-2,6
1° trim 11	-1,1	-0,2	-1,9
2° trim 11	-0,4	-0,7	-1,5
3° trim 11	-3,9	-2,1	-3,1
4° trim 11	-2,5	-3,5	-4,1
Media	-2,0	-1,6	-2,7
1° trim 12	-6,5	-4,1	-6,3
2° trim 12	-7,2	-5,3	-7,5
3° trim 12	-9,4	-6,2	-8,3
4° trim 12	-7,1	-7,4	-8,4
Media	-7,6	-5,7	-7,6
1° trim 13	-10,6	-7,9	-10,3
2° trim 13	-4,7	-4,8	-7,6
3° trim 13	-7,1	-5,7	-5,6
4° trim 13	-5,6	-4,4	-5,8
Media	-7,0	-5,7	-6,4
1° trim 14	-2,5	-2,8	-3,7
2° trim 14	-3,3	-3,3	-3,9

Fonte: indagine congiunturale sistema camerale

**Congiuntura del commercio al dettaglio in sede fissa
in provincia di Reggio Emilia, in Emilia Romagna e in Italia
dal 1° trim. 2007 al 2° trim. 2014**



LE ESPORTAZIONI

Esportazioni delle province dell'Emilia Romagna gennaio – giugno 2013 e 2014 - valori in euro

Province	gennaio – giugno		Variazione %
	2013	2014	
Piacenza	1.612.912.515	1.813.679.816	12,4
Parma	2.812.071.418	2.896.573.187	3,0
Reggio Emilia	4.311.251.957	4.528.378.920	5,0
Modena	5.410.556.495	5.756.281.576	6,4
Bologna	5.654.470.111	5.875.830.323	3,9
Ferrara	1.132.577.137	1.253.646.695	10,7
Ravenna	1.929.550.933	1.872.793.645	-2,9
Forlì-Cesena	1.487.083.387	1.460.661.988	-1,8
Rimini	908.539.408	936.128.757	3,0
Emilia-Romagna	25.259.013.361	26.393.974.907	4,5
Italia	194.418.751.526	196.920.277.927	1,3

Fonte: elaborazioni ufficio Studi Camera di commercio Reggio Emilia su dati Istat

Esportazioni per merce in provincia di Reggio Emilia gennaio – giugno 2013 e 2014 - valori in euro

Merci	2013	2014	Variazione %
Prodotti dell'agricoltura, della silvicoltura e della pesca	4.601.588	5.057.099	9,9
Prodotti delle attività manifatturiere	4.298.664.947	4.516.606.588	5,1
di cui:			
- Alimentari e bevande	299.244.939	302.180.187	1,0
- Tessile-abbigliamento	665.879.833	699.732.490	5,1
- Ceramica	460.692.588	508.511.268	10,4
- Metalmeccanica	2.223.852.577	2.328.178.695	4,7
- Elettrica-elettronica	331.505.149	351.916.274	6,2
- Altre Manifatturiere	317.489.861	326.087.674	2,7
Altri prodotti e attività – Merci varie	7.985.422	6.715.233	-15,9
Totale	4.311.251.957	4.528.378.920	5,0

Fonte: elaborazioni ufficio Studi Camera di commercio Reggio Emilia su dati Istat

Metalmeccanica include: CH: metalli di base e prodotti in metallo, esclusi macchine e impianti; CK: Macchinari ed apparecchi n.c.a.; CL: Mezzi di trasporto;
Elettrica elettronica include: CI: computer, apparecchi elettronici e ottici; CJ: apparecchi elettrici

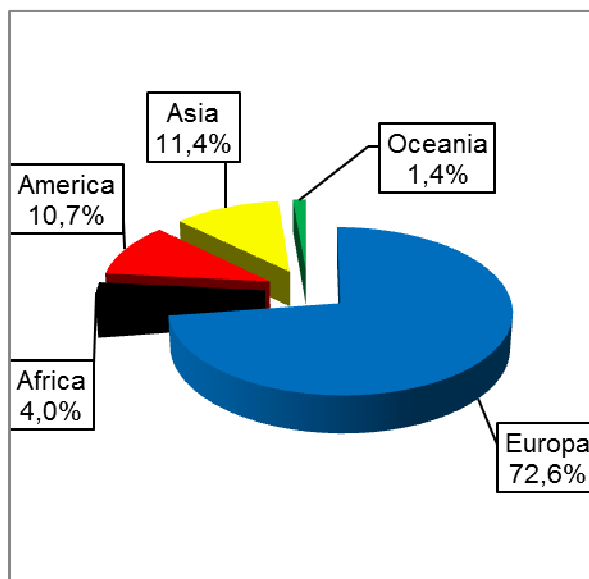


**Esportazioni della provincia di Reggio Emilia per aree territoriali
gennaio – giugno 2013 e 2014 (valori in euro)**

Aree territoriali	2013	2014	Variazione %
EUROPA	3.083.403.857	3.289.292.179	6,7
di cui:			
- Unione europea 28	2.682.549.625	2.906.566.719	8,4
- Uem18	1.946.404.054	2.105.380.682	8,2
- Russia	177.111.351	162.631.296	-8,2
- Turchia	69.593.496	68.390.682	-1,7
AFRICA	200.126.345	179.311.303	-10,4
di cui:			
- Sudafrica	49.195.065	33.459.719	-32,0
- Algeria	23.008.425	31.281.482	36,0
- Egitto	26.211.977	17.116.501	-34,7
AMERICA	462.138.423	482.376.162	4,4
di cui:			
- Stati Uniti	259.701.780	304.358.620	17,2
- Canada	44.654.882	45.763.782	2,5
- Brasile	45.963.809	39.912.895	-13,2
ASIA	498.744.619	514.399.066	3,1
di cui:			
- Cina	96.913.174	105.965.372	9,3
- Giappone	59.197.028	54.171.200	-8,5
- Arabia Saudita	46.807.075	49.277.409	5,3
- Hong Kong	35.576.916	35.390.285	-0,5
- India	28.089.386	27.979.691	-0,4
OCEANIA E ALTRI TERRITORI	66.838.713	63.000.210	-5,7
di cui:			
- Australia	55.724.191	54.108.897	-2,9
TOTALE	4.311.251.957	4.528.378.920	5,0

Fonte: elaborazioni ufficio Studi Camera di commercio Reggio Emilia su dati Istat

**Esportazioni della provincia di Reggio Emilia
per aree territoriali – gennaio giugno 2014**





IL CREDITO

Depositi bancari in provincia di Reggio Emilia da gennaio 2012 a luglio 2014 (milioni di euro)

Mesi	Clientela ordinaria residente e non residente al netto delle IFM (Istituzioni monetarie e finanziarie)	di cui		
		Imprese private	Famiglie produttrici	Famiglie consumatrici
Gennaio 2012	9.003,072	1.638,930	467,924	6.232,181
Febbraio	9.101,150	1.692,781	465,898	6.352,871
Marzo	9.435,051	1.869,111	490,121	6.457,515
Aprile	9.740,381	1.909,438	509,175	6.676,780
Maggio	9.684,525	1.882,841	495,578	6.659,818
Giugno	9.887,519	2.018,199	505,369	6.709,654
Luglio	9.913,692	1.896,816	496,073	6.834,413
Agosto	9.988,126	2.005,402	482,715	6.886,842
Settembre	10.309,641	2.116,811	501,003	7.038,678
Ottobre	10.358,048	2.118,293	503,021	7.093,603
Novembre	10.344,797	2.125,330	489,054	7.096,889
Dicembre	10.844,851	2.261,269	505,069	7.433,539
Gennaio 2013	10.399,157	1.808,762	494,677	7.450,312
Febbraio	10.595,594	1.898,076	499,200	7.585,841
Marzo	10.839,728	2.054,944	516,996	7.597,332
Aprile	11.008,750	2.104,207	515,325	7.720,462
Maggio	10.997,855	2.152,177	517,099	7.630,309
Giugno	11.058,283	2.254,044	517,912	7.570,025
Luglio	11.056,611	2.158,157	509,823	7.604,283
Agosto	11.283,690	2.342,926	502,134	7.635,829
Settembre	11.081,630	2.226,875	497,612	7.707,996
Ottobre	11.241,348	2.345,679	512,625	7.711,128
Novembre	11.329,792	2.557,098	521,062	7.530,165
Dicembre	11.586,227	2.612,572	513,453	7.738,749
Gennaio 2014	11.189,590	2.178,869	504,787	7.686,084
Febbraio	11.147,457	2.237,329	504,730	7.640,690
Marzo	11.343,300	2.412,716	514,773	7.670,504
Aprile	11.547,910	2.541,640	525,411	7.679,750
Maggio	11.890,587	2.689,254	534,917	7.752,287
Giugno	11.617,454	2.555,446	530,185	7.760,922
Luglio	11.464,521	2.474,541	529,045	7.646,323

Fonte: Banca d'Italia



Depositi bancari in provincia di Reggio Emilia
Variazioni % su stesso mese anno precedente - giugno 2012 – luglio 2014

Mesi	Clientela ordinaria residente e non residente al netto delle IFM	di cui		
		Imprese private	Famiglie produttrici	Famiglie consumatrici
Giugno 2012	10,6	5,6	7,5	16,6
Luglio	9,6	-5,8	3,2	19,3
Agosto	11,4	2,2	6,7	18,8
Settembre	15,9	18,3	9,3	19,4
Ottobre	16,1	19,2	6,5	19,1
Novembre	18,5	23,4	9,5	19,7
Dicembre	16,7	27,4	4,0	18,9
Gennaio 2013	15,5	10,4	5,7	19,5
Febbraio	16,4	12,1	7,1	19,4
Marzo	14,9	9,9	5,5	17,7
Aprile	13,0	10,2	1,2	15,6
Maggio	13,6	14,3	4,3	14,6
Giugno	11,8	11,7	2,5	12,8
Luglio	11,5	13,8	2,8	11,3
Agosto	13,0	16,8	4,0	10,9
Settembre	7,5	5,2	-0,7	9,5
Ottobre	8,5	10,7	1,9	8,7
Novembre	9,5	20,3	6,5	6,1
Dicembre	6,8	15,5	1,7	4,1
Gennaio 2014	7,6	20,5	2,0	3,2
Febbraio	5,2	17,9	1,1	0,7
Marzo	4,6	17,4	-0,4	1,0
Aprile	4,9	20,8	2,0	-0,5
Maggio	8,1	25,0	3,4	1,6
Giugno	5,1	13,4	2,4	2,5
Luglio	3,7	14,7	3,8	0,6

Fonte: elaborazioni Ufficio Studi CCIAA su dati Banca d'Italia

Depositi (Banche e Casse Depositi e Prestiti) Clientela ordinaria residente e non residente al netto delle IFM
in alcune province dell'Emilia Romagna, in Emilia Romagna e in Italia
Var % mese su stesso mese anno precedente - giugno 2012- luglio 2014

Mesi	Reggio Emilia	Parma	Modena	Bologna	Emilia Romagna	Italia
Giugno 2012	10,6	2,1	14,3	7,3	9,1	4,4
Luglio	9,6	0,5	13,4	4,8	7,1	4,6
Agosto	11,4	2,1	16,9	7,4	9,3	6,4
Settembre	15,9	1,8	17,2	6,6	10,1	8,8
Ottobre	16,1	6,7	18,4	8,6	11,1	7,6
Novembre	18,5	9,9	21,5	10,6	13,3	9,1
Dicembre	16,7	6,1	17,0	9,1	10,9	7,0
Gennaio 2013	15,5	11,8	19,3	8,7	12,1	8,3
Febbraio	16,4	12,7	19,9	10,5	12,8	8,9
Marzo	14,9	12,8	17,5	9,2	11,4	7,7
Aprile	13	12,7	14,8	10,4	10,9	7,9
Maggio	13,6	12,4	16,7	10,0	11,2	7,9
Giugno	11,8	11,6	15,5	7,3	9,5	7,1
Luglio	11,5	9,6	11,2	7,5	8,8	5,6
Agosto	13,0	10,1	11,4	7,3	9,3	6,0
Settembre	7,5	9,6	7,4	5,5	6,6	2,8
Ottobre	8,5	10,6	7,2	7,2	7,7	3,7
Novembre	9,5	12,2	8,6	8,3	8,6	5,2
Dicembre	6,8	11,8	6,1	5,4	5,9	2,8
Gennaio 2014	7,6	7,2	5,7	6,4	5,4	2,2
Febbraio	5,2	7,1	2,9	2,8	3,6	1,2
Marzo	4,6	5,7	3,2	3,1	3,5	1,3
Aprile	4,9	4,6	3,2	2,6	3,4	0,9
Maggio	8,1	4,3	2,8	6,2	5,0	2,4
Giugno	5,1	2,4	2,3	5,1	3,9	3,8
Luglio	3,7	2,9	6,1	4,6	4,3	5,3

Fonte: elaborazioni Ufficio Studi CCIAA su dati Banca d'Italia

Impieghi vivi in provincia di Reggio Emilia da giugno 2012 a luglio 2014
(valori in milioni di euro)

Mesi	Clientela ordinaria residente e non residente al netto delle IFM (Istituzioni monetarie e finanziarie)	di cui	
		Imprese e famiglie produttrici	Famiglie consumatrici, istituzioni sociali private e non classificate
Giugno 2012	21.285,926	13.480,614	5.058,768
Luglio	21.432,114	13.636,956	5.042,789
Agosto	21.322,580	13.541,606	5.023,225
Settembre	20.825,797	13.164,675	5.015,406
Ottobre	20.800,733	13.166,787	5.017,702
Novembre	20.886,146	13.256,602	5.012,330
Dicembre	20.372,067	12.609,629	5.011,074
Gennaio 2013	20.334,638	12.795,750	4.987,172
Febbraio	20.244,857	12.742,863	4.961,727
Marzo	20.002,621	12.478,769	4.942,672
Aprile	19.826,323	12.419,244	4.919,795
Maggio	19.691,236	12.310,168	4.921,010
Giugno	19.514,903	12.110,641	4.904,999
Luglio	19.360,070	12.149,740	4.901,663
Agosto	19.247,186	12.089,279	4.879,870
Settembre	19.205,233	11.963,131	4.861,061
Ottobre	19.010,492	11.778,217	4.846,354
Novembre	18.839,133	11.680,473	4.837,089
Dicembre	19.067,948	11.657,836	4.821,852
Gennaio 2014	19.246,024	11.944,350	4.812,741
Febbraio	19.098.682	11.761,736	4.797.850
Marzo	19.184.290	11.761.763	4.795.471
Aprile	19.006.840	11.823.919	4.790.437
Maggio	19.143.158	11.734.751	4.787.998
Giugno	19.442.034	11.867.732	4.794.138
Luglio	19.240.679	12.012.529	4.795.937

Fonte: Banca d'Italia



**Impieghi vivi in provincia di Reggio Emilia – Variazioni % mese anno precedente
giugno 2012 – luglio 2014**

Mesi	Clientela ordinaria residente e non residente al netto delle IFM	di cui	
		Imprese e famiglie produttrici	Famiglie consumatrici, istituzioni sociali private e non classificate
Giugno 2012	-5,0	-5,1	-1,3
Luglio	-4,2	-4,0	-2,1
Agosto	-4,3	-4,3	-2,0
Settembre	-6,7	-7,4	-2,0
Ottobre	-6,2	-7,6	-2,1
Novembre	-6,3	-7,8	-2,1
Dicembre	-7,2	-9,7	-2,4
Gennaio 2013	-7,7	-10,2	-2,7
Febbraio	-8,4	-10,4	-2,8
Marzo	-7,3	-10,1	-2,7
Aprile	-9,3	-11,9	-3,0
Maggio	-8,7	-10,8	-2,8
Giugno	-8,3	-10,2	-3,0
Luglio	-9,7	-10,9	-2,8
Agosto	-9,7	-10,7	-2,9
Settembre	-7,8	-9,1	-3,1
Ottobre	-8,6	-10,5	-3,4
Novembre	-9,8	-11,9	-3,5
Dicembre	-6,4	-7,5	-3,8
Gennaio 2014	-5,4	-6,7	-3,5
Febbraio	-5,7	-7,7	-3,3
Marzo	-4,1	-5,2	-3,0
Aprile	-4,1	-5,5	-2,6
Maggio	-2,8	-3,6	-2,7
Giugno	-0,4	-0,8	-2,3
Luglio	-0,6	-2,0	-2,2

Fonte: Banca d'Italia



Impieghi vivi (Banche e Casse Depositi e Prestiti) Clientela ordinaria residente e non residente al netto delle IFM
Var % su stesso mese su stesso mese anno precedente - giugno 2012- luglio 2014
in alcune province dell'Emilia Romagna, in Emilia Romagna e in Italia

Mesi	Reggio Emilia	Parma	Modena	Bologna (*)	Emilia Romagna	Italia
Giugno 2012	- 5,0	- 6,0	-3,3	21,2 (**)	3,5 (**)	-1,4
Luglio	- 4,2	- 3,6	-2,0	21,7 (**)	4,2 (**)	-1,1
Agosto	- 4,3	- 4,7	-3,4	20,5 (**)	3,3 (**)	-1,6
Settembre	- 6,7	- 6,4	-4,7	20,3 (**)	2,1 (**)	-2,1
Ottobre	- 6,2	- 6,9	-4,1	20,2 (**)	2,4 (**)	-2,2
Novembre	- 6,3	- 6,4	-4,0	21,1	2,7 (**)	-2,8
Dicembre	- 7,2	- 6,3	-2,6	-2,8 (**)	-3,9 (**)	-2,2
Gennaio 2013	- 7,7	- 6,4	-3,2	-4,8 (**)	-4,9 (**)	-2,7
Febbraio	- 8,4	- 5,9	-3,5	-4,5 (**)	-5,0 (**)	-2,7
Marzo	-7,3	-6,6	-3,2	-3,9	-4,7	-3,4
Aprile	-9,3	-7,9	-4,7	-3,8	-5,4	-4,2
Maggio	-8,7	-8,9	-4,7	-4,1	-5,5	-4,1
Giugno	-8,3	-8,4	-4,1	-3,4	-5,1	-4,7
Luglio	-9,7	-9,6	-5,0	-4,3	-5,6	-5,0
Agosto	-9,7	-9,4	-5,4	-4,1	-5,7	-5,2
Settembre	-7,8	-8,2	-4,6	-4,2	-5,0	-5,3
Ottobre	-8,6	-8,6	-5,7	-4,7	-5,8	-5,7
Novembre	-9,8	-9,6	-6,7	-5,7	-6,8	-6,1
Dicembre	-6,4	-8,9	-6,5	-4,9	-5,8	-5,7
Gennaio 2014	-5,4	-8,1	-6,2	-2,6	-4,6	-5,3
Febbraio	-5,7	-8,0	-6,0	-3,1	-4,7	-5,3
Marzo	-4,1	-7,2	-5,2	-3,2	-4,2	-5,0
Aprile	-4,1	-6,8	-4,6	-23,0	-10,8	-4,9
Maggio	-2,8	-7,0	-5,6	-23,1	-11,1	-5,2
Giugno	-0,4	-5,0	-4,4	-24,4	-10,6	-4,1
Luglio	-0,6	-4,1	-3,9	-23,9	-10,6	-4,5

Fonte: elaborazioni Ufficio Studi Camera di commercio su dati Banca d'Italia

(*) il forte aumento sulla provincia di Bologna è da attribuire alla crescita rilevata negli impieghi di "altri intermediari finanziari" (+94,9%) e società finanziarie diverse da IFM (+91,8%)

(**) dati rettificati dalla fonte



Rapporto Impieghi/Depositi in alcune province dell'Emilia Romagna, in Emilia Romagna e in Italia dal 1° trimestre 2007 al 1° trimestre 2014 (per localizzazione della clientela)

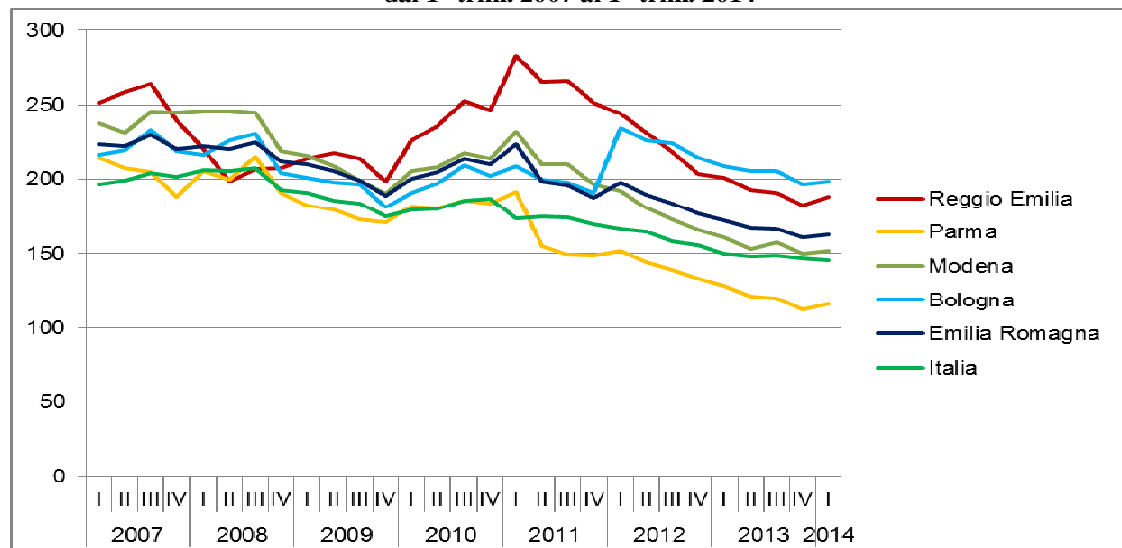
Trimestri	Reggio Emilia	Parma	Modena	Bologna	Emilia Romagna	Italia
1° trim 2007	251,1	214,4	237,0	216,1	223,1	196,6
2° trim 2007	258,6	207,5	231,0	219,4	222,1	199,2
3° trim 2007	264,1	204,5	244,9	233,0	229,4	204,0
4° trim 2007	239,0	188,3	244,6	218,5	220,0	201,5
1° trim 2008	219,9	205,4	245,4	216,2	222,2	206,2
2° trim 2008	198,1	199,3	245,4	225,6	220,3	205,5
3° trim 2008	206,6	214,7	244,3	230,5	224,4	207,3
4° trim 2008	207,2	190,5	218,7	204,0	211,5	192,6
1° trim 2009	213,9	182,5	215,5	201,0	210,0	190,7
2° trim 2009	217,7	178,8	208,2	197,7	205,1	185,2
3° trim 2009	213,8	172,5	199,2	196,4	199,2	183,5
4° trim 2009	198,5	171,1	189,9	181,3	188,6	174,5
1° trim 2010	225,5	181,9	205,6	190,4	200,2	179,0
2° trim 2010	235,6	180,5	207,8	196,7	204,5	179,5
3° trim 2010	252,8	185,6	217,4	209,3	213,7	185,5
4° trim 2010	246,4	183,4	213,9	201,8	210,1	186,6
1° trim 2011	282,7	191,2	231,3	208,3	223,3	173,4 (**)
2° trim 2011 (*)	265,6	154,6	209,8	199,7	198,2	174,8 (**)
3° trim 2011	266,2	148,9	209,6	197,8	195,9	173,8 (**)
4° trim 2011	251,3	148,5	196,4	190,6	187,4	169,6 (**)
1° trim 2012	243,9	151,4	192,0	233,8 (**)	197,5 (**)	166,6 (**)
2° trim 2012	230,6	143,8	180,5	225,8 (**)	189,4 (**)	164,4 (**)
3° trim 2012	217,9	138,7	172,9	223,6 (**)	183,3 (**)	157,9 (**)
4° trim 2012	203,7	133,2	165,5	214,4	176,3	155,3 (**)
1° trim 2013	200,7	127,9	160,7	208,4	172,0	149,8 (**)
2° trim 2013	192,7	121,2	152,9	205,4	167,2	148,0 (**)
3° trim 2013	190,4	119,5	157,3	205,5	166,3	148,6 (**)
4° trim 2013	182,3	112,1	149,9	196,6	160,4	146,7
1° trim 2014	188,0	115,6	151,7	198,4	162,7	145,4

Fonte: Banca d'Italia. Segnalazioni di vigilanza (bollettino statistico)

(*) dal 2° trimestre 2011 inclusione della Cassa Depositi e Prestiti nel novero degli Enti segnalanti. In particolare la Cassa è stata aggiunta all'insieme delle Banche in tutte le tavole di fonte statistiche di vigilanza che rappresentano gli Impieghi e Depositi per localizzazione della clientela

(**) dati rettificati

Rapporto impieghi/depositi in alcune province dell'Emilia Romagna in Emilia Romagna e in Italia dal 1° trim. 2007 al 1° trim. 2014





Sofferenze su Impieghi (%) in alcune province dell'Emilia Romagna, in Emilia Romagna e in Italia dal 1° trimestre 2007 al 1° trimestre 2014 (per localizzazione della clientela)

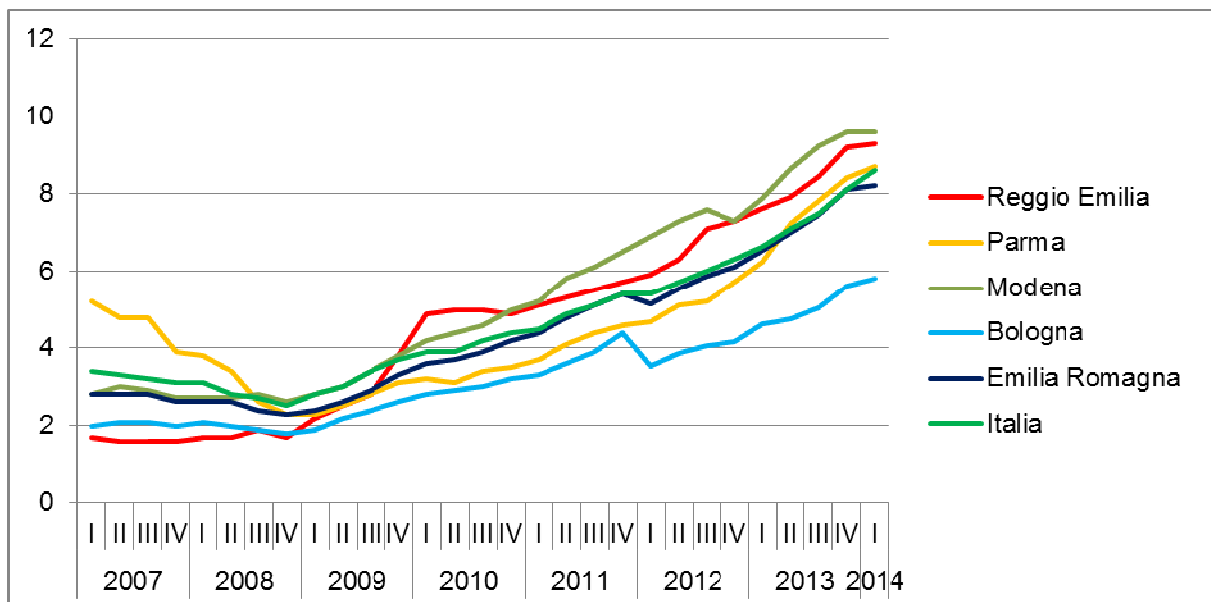
Trimestri	Reggio Emilia	Parma	Modena	Bologna	Emilia Romagna	Italia
1° trim 2007	1,7	5,2	2,8	2,0	2,8	3,4
2° trim 2007	1,6	4,8	3,0	2,1	2,8	3,3
3° trim 2007	1,6	4,8	2,9	2,1	2,8	3,2
4° trim 2007	1,6	3,9	2,7	2,0	2,6	3,1
1° trim 2008	1,7	3,8	2,7	2,1	2,6	3,1
2° trim 2008	1,7	3,4	2,7	2,0	2,6	2,8
3° trim 2008	1,9	2,6	2,8	1,9	2,4	2,7
4° trim 2008	1,7	2,3	2,6	1,8	2,3	2,5
1° trim 2009	2,2	2,3	2,8	1,9	2,4	2,8
2° trim 2009	2,5	2,5	3,0	2,2	2,6	3,0
3° trim 2009	2,8	2,8	3,4	2,4	2,9	3,4
4° trim 2009	3,8	3,1	3,8	2,6	3,3	3,7
1° trim 2010	4,9	3,2	4,2	2,8	3,6	3,9
2° trim 2010	5,0	3,1	4,4	2,9	3,7	3,9
3° trim 2010	5,0	3,4	4,6	3,0	3,9	4,2
4° trim 2010	4,9	3,5	5,0	3,2	4,2	4,4
1° trim 2011	5,1	3,7	5,2	3,3	4,4	4,5
2° trim 2011 (*)	5,3	4,1	5,8	3,6	4,8	4,9
3° trim 2011	5,5	4,4	6,1	3,9	5,1	5,1
4° trim 2011	5,7	4,6	6,5	4,4	5,4	5,4
1° trim 2012	5,9	4,7	6,9	3,6 (**)	5,1 (**)	5,4
2° trim 2012	6,3	5,1	7,3	3,9 (**)	5,5 (**)	5,7
3° trim 2012	7,1	5,2	7,6	4,1 (**)	5,9 (**)	6,0
4° trim 2012	7,3	5,7	7,3	4,2 (**)	6,1	6,3
1° trim 2013	7,6	6,2	7,9	4,6	6,5	6,6
2° trim 2013	7,9	7,2	8,7	4,8	7,0	7,1
3° trim 2013	8,4	7,8	9,2	5,1	7,4	7,5
4° trim 2013	9,2	8,4	9,6	5,6	8,1	8,1
1° trim 2014	9,3	8,7	9,6	5,8	8,2	8,6

Fonte: Banca d'Italia. Segnalazioni di vigilanza (bollettino statistico)

(*) dal 2° trimestre 2011 inclusione della Cassa Depositi e Prestiti nel novero degli Enti segnalanti. In particolare la Cassa è stata aggiunta all'insieme delle Banche in tutte le tavole di fonte statistiche di vigilanza che rappresentano gli Impieghi e Depositi per localizzazione della clientela

(**) dati rettificati

Sofferenze su impieghi (%) in alcune province dell'Emilia Romagna, in Emilia Romagna e in Italia dal 1° trim. 2007 al 1° trim. 2014



**Insolvenze dei residenti in provincia di Reggio Emilia per titolo di protesto
primo semestre 2013 e 2014
(valori in migliaia di euro)**

Periodo	Titoli esecutivi						Tratte non accettate		Totale generale	
	Pagherò (vaglia cambiari e tratte accettate)		Assegni bancari		Totale					
	n°	valore	n°	valore	n°	valore	n°	valore	n°	valore
2013	2.490	3.281.455,74	712	3.131.769,05	3.202	6.413.224,79	66	99.139,73	3.268	6.512.364,52
2014	1.832	2.174.427,01	752	3.424.927,77	2.584	5.599.354,78	31	212.406,42	2.615	5.811.761,20
Var%	-26,43	-33,74	5,62	9,36	-19,30	-12,69	-53,03	114,25	-19,98	-10,76

Fonte: elaborazioni ufficio Studi Camera di commercio Reggio Emilia su dati Ufficio Protesti

**Fallimenti in provincia di Reggio Emilia
dal 2009 al 2013**

Anni	Settori					Variazione % su anno precedente
	Industria	Costruzioni	Commercio e pubblici esercizi	Altre attività (*)	Totale	
2009	31	23	21	14	89	48,3
2010	45	22	21	26	114	28,1
2011	55	33	25	21	134	17,5
2012	35	20	23	30	108	-19,4
2013	52	46	43	26	167	54,6

Fonte: elaborazioni ufficio Studi Camera di commercio Reggio Emilia su dati Tribunale

(*) Altre attività: Agricoltura; Trasporti e comunicazioni; intermediazione monetaria e finanziaria, attività immobiliari, noleggio, informatica, ricerca; altri servizi pubblici sociali e personali

**Fallimenti dichiarati per mese in provincia di Reggio Emilia - anni 2013 e 2014
Gennaio - Settembre**

Mesi	Industria e Costruzioni		Commercio e Pubblici Esercizi		Altri (1)		Totale	
	2013	2014	2013	2014	2013	2014	2013	2014
Gennaio	14	5	2	2	2	5	18	12
Febbraio	8	7	1	3	1	3	10	13
Marzo	10	17	5	3	3	2	18	22
Aprile	9	5	5	1	2	4	16	10
Maggio	11	8	6	5	3	1	20	14
Giugno	5	13	2	4	1	5	8	22
Luglio	15	0	3	3	3	0	21	3
Agosto	7	7	6	4	3	2	16	13
Settembre	3	2	3	1	1	2	7	5
Totale	82	64	33	26	19	24	134	114

Fonte: elaborazioni ufficio Studi Camera di commercio Reggio Emilia su dati Tribunale

(1) Agricoltura, Trasporti e comunicazioni, Intermediazione monetaria e finanziaria, attività immobiliari, noleggio, informatica, ricerca, Altri servizi pubblici sociali e personali

IL MERCATO DEL LAVORO

Cassa Integrazione Guadagni

**Cassa integrazione guadagni ordinaria, straordinaria, in deroga in provincia di Reggio Emilia
primo semestre 2009- 2014
(numero ore autorizzate)**

Anni	Cassa integrazione guadagni				Variazione % su anno precedente			
	Ordinaria	Straordinaria	In deroga	Totale	Ordinaria	Straordinaria	In deroga	Totale
2009	1.951.788	505.892	28.598	2.486.278				
2010	3.762.695	1.530.590	4.045.011	9.338.296	92,8	202,6	14044,4	275,6
2011	749.754	1.427.378	2.638.372	4.815.504	-80,1	-6,7	-34,8	-48,4
2012	891.500	1.504.897	2.752.435	5.148.832	18,9	5,4	4,3	6,9
2013	1.238.858	1.897.385	1.997.113	5.133.356	39,0	26,1	-27,4	-0,3
2014	456.620	2.105.125	1.415.971	3.977.716	-63,1	10,9	-29,1	-22,5

Fonte: Inps

NB. in data 03.06.2014 l'Inps ha effettuato una rilettura degli archivi. Pertanto i dati già pubblicati potrebbero aver subito cambiamenti

**Cassa integrazione ordinaria/straordinaria/in deroga/totale in provincia di Reggio Emilia
primo semestre 2009- 2014**

