



PROVINCIA DI REGGIO EMILIA



Camera di Commercio
Reggio Emilia



COMUNE DI
REGGIO EMILIA

Esportazioni 1999 – 2009: che cosa cambia?!



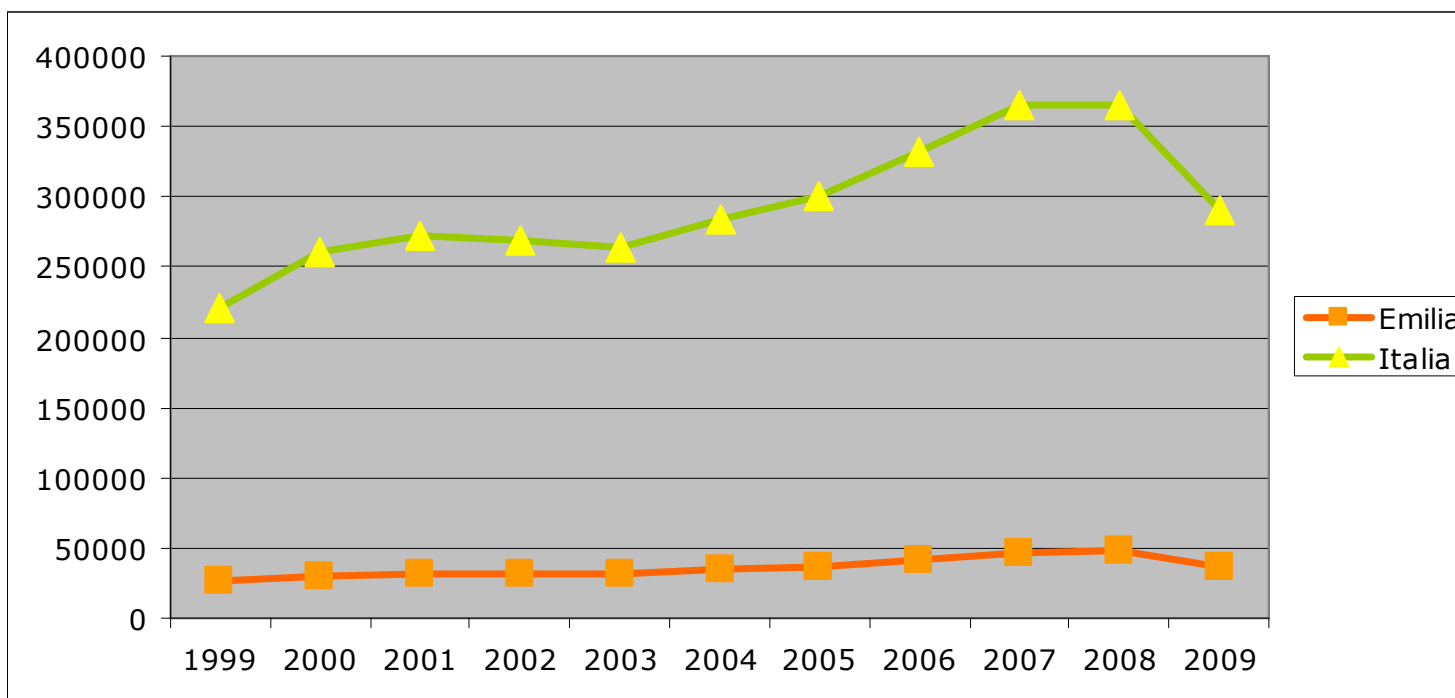
Osservatorio congiunturale CCIAA RE

28 Ottobre 2010



ESPORTAZIONI: 1999 – 2009: EMILIA ROMAGNA

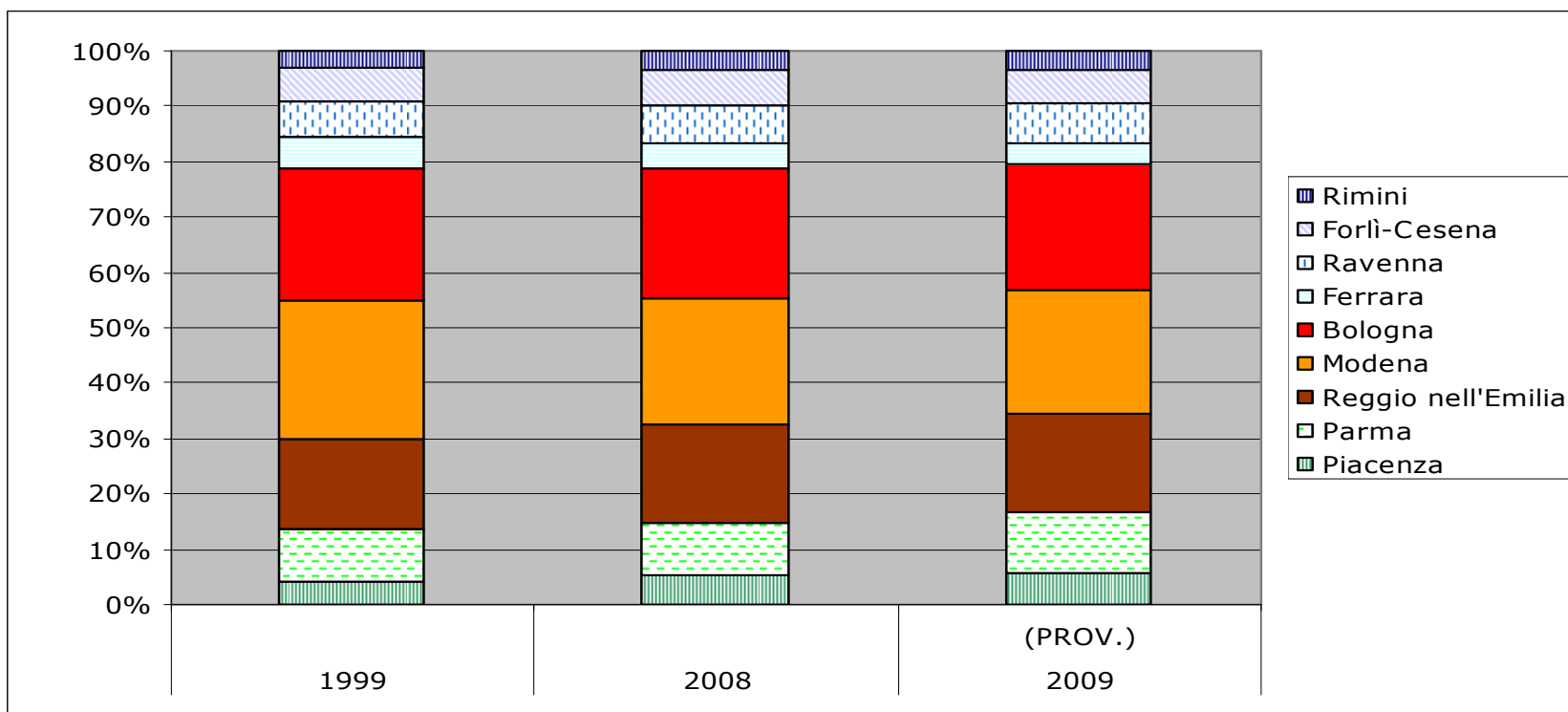
**Il ruolo del 'sistema Emilia' rispetto all'Italia:
*contributo 'invariato' (12-13% esportazioni nazionali)***



ESPORTAZIONI: 1999 – 2009: CONFRONTO INTER-PROVINCIALE

Province e regioni	96/97	97/98	98/99	99/00	00/01	01/02	02/03	03/04	04/05	05/06	06/07	07/08	Var.08 prov. / 09 prov.	Var.08 def. / 09 prov.
Piacenza	13,9	5,2	-3,1	8,3	9,6	0,9	-1,8	8,1	19,1	19,0	24,2	4,9	-15,8	-15,1
Parma	4,3	8,7	1,0	11,1	4,9	4,3	5,6	7,4	1,9	12,1	11,4	3,0	-11,9	-11,9
Reggio nell'Emilia	5,1	7,5	1,5	16,4	5,7	2,5	-4,3	12,9	10,4	14,9	9,6	4,1	-23,5	-23,4
Modena	7,1	3,0	3,3	16,6	4,2	1,9	-2,4	7,6	5,3	7,9	10,5	3,4	-25,1	-25,2
Bologna	7,1	5,6	1,1	14,9	4,5	1,9	2,1	9,2	8,2	4,6	13,2	0,4	-25,4	-25,9
Ferrara	12,6	1,5	-1,6	7,4	3,4	-6,1	7,8	6,6	16,2	1,9	14,5	13,2	-32,0	-32,0
Ravenna	4,3	9,6	4,5	12,4	-2,0	2,3	-0,8	7,1	8,9	18,4	17,2	12,4	-20,3	-20,4
Forlì-Cesena	0,9	10,7	-1,8	17,4	10,4	-0,9	-3,8	5,7	9,5	21,7	5,6	3,1	-27,7	-27,7
Rimini	15,7	9,7	4,3	20,4	11,5	0,1	-5,6	5,8	10,8	16,3	13,0	3,8	-24,1	-24,4
EMILIA-ROMAGNA	6,8	6,0	1,5	14,7	5,0	1,5	-0,5	8,6	8,3	10,5	12,0	2,6	-23,3	-23,4
NORD-OVEST	2,7	1,6	-1,2	15,7	6,0	-3,5	0,5	4,0	6,6	8,5	9,0	2,1	-20,1	-20,4
NORD-EST	5,6	6,4	2,4	15,2	5,1	0,8	-2,6	7,8	3,7	9,6	10,6	1,3	-21,3	-22,6
CENTRO	7,9	3,1	1,3	21,2	2,3	0,6	-4,7	5,0	1,5	13,4	8,7	-4,1	-15,1	-15,2
SUD E ISOLE	11,4	10,5	-0,5	27,7	3,6	-3,0	-2,6	7,8	11,6	6,8	11,7	4,5	-28,6	-29,4
NON SPECIFICATA	30,0	-12,8	28,3	147,4	12,4	0,8	9,2	523,4	10,0	-10,0	7,0	3,1	-18,2	-20,7
ITALIA	5,2	4,1	0,4	17,8	4,9	-1,4	-1,6	7,5	5,5	9,0	9,7	1,2	-20,7	-21,4

ESPORTAZIONI: 1999 – 2009: CONFRONTO INTER-PROVINCIALE – (*incidenza*)



ESPORTAZIONI: 1999 – 2009: AREE SETTORIALI (variazioni %)

	1999	2004	2005	2008	2009	2010*
Emilia Romagna							
Prodotti dell'agricoltura, silvicoltura e pesca (a)	-2,9	-9,3	8,8	9,0	-14,2	11,6
Prodotti agroalimentari (b)	1,5	4,4	5,2	8,6	-4,6	11,2
Prodotti dell'industria estrattiva (c)	15,1	31,1	22,9	7,6	-36,1	-1,8
Prodotti dell'industria manifatturiera (d)	1,7	10,4	8,3	2,2	-23,5	11,4
- Prodotti alimentari, bevande e tabacco (e)	3,1	8,3	4,3	8,4	-2,1	11,1
- Prodotti della moda (f)	-1,7	1,9	7,5	3,9	-12,0	-3,2
- Prodotti della carta, stampa, editoria (g)	-1,2	-3,7	11,3	-2,6	5,9	15,6
- Prodotti metalmeccanici (h)	2,4	13,7	10,5	2,3	-30,4	11,8
Di cui: mezzi di trasporto (i)	6,6	14,8	13,7	0,4	-34,0	13,8
Di cui: elettricità, elettronica, meccanica di precisione (l)	3,5	10,9	14,7	0,1	-25,8	28,1
Prodotti dell'industria in senso stretto (m)	1,7	10,4	8,3	2,2	-23,6	11,3
Attività editoriali e produzione cinematografica, ecc. (n)	-17,5	13,7	8,5	46,3	-30,1	67,1
Attività creative, artistiche, culturali (o)	35,8	-8,1	-31,8	235,6	-78,9	213,9
Reggio Emilia	1999	2004	2005	2008	2009	2010*
Prodotti dell'agricoltura, silvicoltura e pesca (a)			3,0	-4,5	12,4	1,0	6,8
Prodotti agroalimentari (b)			23,4	8,9	2,8	0,1	12,8
Prodotti dell'industria estrattiva (c)			23,6	8,9	73,6	-50,8	-7,7
Prodotti dell'industria manifatturiera (d)			14,1	10,4	4,0	-23,5	11,4
- Prodotti alimentari, bevande e tabacco (e)			23,9	9,1	2,7	0,1	12,9
- Prodotti della moda (f)			5,6	39,4	5,3	-10,6	-4,0
- Prodotti della carta, stampa, editoria (g)			-5,0	32,9	-42,9	91,3	-1,2
- Prodotti metalmeccanici (h)			15,4	7,0	5,6	-32,1	16,9
Di cui: mezzi di trasporto (i)			27,7	1,8	9,8	-41,7	24,1
Di cui: elettricità, elettronica, meccanica di precisione (l)			12,1	5,0	-4,8	-26,3	15,9
Prodotti dell'industria in senso stretto (m)			14,1	10,4	4,0	-23,6	11,4
Attività editoriali e produzione cinematografica, ecc. (n)			10,7	-0,4	7,9	-15,9	-56,3
Attività creative, artistiche, culturali (o)			1045,2	-90,2	-29,2	1002,0	903,6

*Gennaio - Giugno

ESPORTAZIONI: 1999 – 2009: AREE SETTORIALI (incidenza %)

Emilia Romagna	1999	2004	2005	2008	2009	2010*
Prodotti dell'agricoltura, silvicoltura e pesca (a)	2,5	1,7	1,7	1,7	2,0	1,7
Prodotti agroalimentari (b)	9,7	8,7	8,4	8,5	10,6	10,0
Prodotti dell'industria estrattiva (c)	0,1	0,1	0,1	0,1	0,1	0,1
Prodotti dell'industria manifatturiera (d)	96,9	97,8	97,8	97,4	97,3	97,2
- Prodotti alimentari, bevande e tabacco (e)	7,2	7,0	6,8	6,8	8,7	8,3
- Prodotti della moda (f)	10,3	9,6	9,5	9,8	11,3	9,8
- Prodotti della carta, stampa, editoria (g)	0,8	0,6	0,6	0,6	0,8	0,8
- Prodotti metalmeccanici (h)	53,1	56,9	58,1	59,3	53,9	55,0
Di cui: mezzi di trasporto (i)	9,6	11,3	11,9	11,4	9,8	10,8
Di cui: elettricità, elettronica, meccanica di precisione (l)	7,3	7,9	8,4	7,1	6,9	7,7
Prodotti dell'industria in senso stretto (m)	97,0	97,9	97,9	97,5	97,4	97,3
Attività editoriali e produzione cinematografica, ecc. (n)	0,3	0,3	0,3	0,5	0,4	0,6
Attività creative, artistiche, culturali (o)	0,0	0,0	0,0	0,0	0,0	0,0
Reggio Emilia	1999	2004	2005	2008	2009	2010*
Prodotti dell'agricoltura, silvicoltura e pesca (a)	0,2	0,1	0,1	0,1	0,1	0,1
Prodotti agroalimentari (b)	6,1	6,0	5,9	5,7	7,4	7,2
Prodotti dell'industria estrattiva (c)	0,1	0,1	0,1	0,1	0,1	0,1
Prodotti dell'industria manifatturiera (d)	99,5	99,4	99,5	99,3	99,4	99,6
- Prodotti alimentari, bevande e tabacco (e)	5,9	5,9	5,8	5,6	7,3	7,1
- Prodotti della moda (f)	13,8	11,9	15,0	15,9	18,6	15,9
- Prodotti della carta, stampa, editoria (g)	0,8	0,4	0,4	0,4	0,9	0,9
- Prodotti metalmeccanici (h)	58,7	61,2	59,4	61,1	54,3	57,6
Di cui: mezzi di trasporto (i)	3,0	3,0	2,8	2,8	2,2	2,6
Di cui: elettricità, elettronica, meccanica di precisione (l)	9,1	9,4	8,9	7,6	7,4	7,2
Prodotti dell'industria in senso stretto (m)	99,6	99,5	99,6	99,4	99,4	99,6
Attività editoriali e produzione cinematografica, ecc. (n)	0,1	0,3	0,3	0,3	0,3	0,2
Attività creative, artistiche, culturali (o)	0,0	0,0	0,0	0,0	0,0	0,0

*Gennaio - Giugno

IMPRESE ATTIVE: 1999 – 2009

- Industria in senso stretto	1999	2004	2005	2008	2009
Reggio Emilia	8.376	3,01	0,22	1,16	-2,37
Emilia Romagna	59.013	-0,38	-0,53	0,19	-2,39
Italia	642.154	1,30	-0,49	0,56	-1,63
- Industria manifatturiera	1999	2004	2005	2008	2009
Reggio Emilia	8.335	2,93	0,26	1,07	-2,39
Emilia Romagna	58.593	-0,40	-0,51	0,15	-2,46
Italia	635.196	1,27	-0,50	0,41	-1,69

'VALORE MEDIO DELLE 'ESPORTAZIONI PRO CAPITE':

Metà del valore regionale

Sensibilmente inferiore al valore nazionale

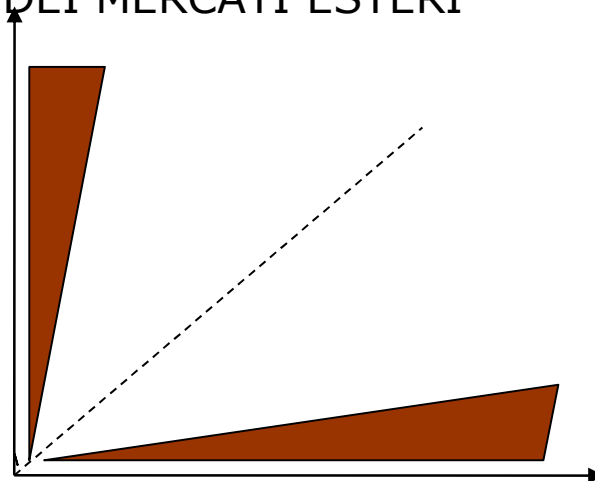
LA DESTINAZIONE GEORGRAFICA - 2009

Province e regioni	UE-15	UE '04	UE'07	altro EU	AFRICA	AMERICA SETT.	AMERICA CENTRO SUD	VICINO MEDIO ORIENTE	ALTRO ASIA	OCEANIA E AL.
Piacenza	39,1	3,8	1,6	11,1	10,0	4,7	2,0	19,0	7,9	0,8
Parma	51,3	5,2	1,6	10,2	6,6	5,7	3,7	6,2	8,2	1,4
Reggio nell'Emilia	54,6	7,1	2,7	9,8	4,9	5,8	2,7	5,0	5,8	1,6
Modena	46,6	5,6	1,6	12,4	3,9	10,9	3,2	6,5	7,9	1,4
Bologna	42,5	7,3	1,7	11,0	4,7	8,2	3,5	8,5	10,9	1,6
Ferrara	53,8	6,1	0,8	7,5	5,6	7,1	3,4	6,4	8,2	1,1
Ravenna	49,9	7,3	1,7	11,1	7,5	2,2	1,6	13,2	4,3	1,1
Forlì-Cesena	50,5	7,4	1,6	12,5	5,4	5,6	2,0	6,9	6,7	1,3
Rimini	42,5	10,1	2,7	19,4	2,6	8,2	3,4	5,2	5,0	0,8
EMILIA-ROMAGNA	47,8	6,5	1,8	11,2	5,3	7,3	3,0	7,8	7,8	1,4
NORD-OVEST	48,3	7,3	1,5	11,9	5,4	6,1	3,2	7,5	7,5	1,2
NORD-EST	48,6	7,3	2,3	11,6	4,6	6,7	3,4	7,0	7,2	1,2
CENTRO	47,1	4,9	1,7	11,8	5,5	7,7	3,7	7,5	8,4	1,8
SUD E ISOLE	48,2	7,2	1,1	12,9	10,3	8,0	1,6	5,5	4,1	1,1
NON SPECIFICATA	59,9	8,5	2,2	6,2	0,4	0,3	0,3	0,9	0,3	21,0
ITALIA	48,4	6,9	1,8	11,8	5,6	6,6	3,1	7,0	7,1	1,6

QUALI CRITICITA'?

- STRUTTURA DIMENSIONALE/MODELLO DI ORGANIZZAZIONE A RETE
- CONCENTRAZIONE GEOGRAFICA
- FORME DI PRESIDIO DEI MERCATI ESTERI

Portafoglio paesi



Portafoglio forme/presidio

Focus – PRIMA DELLA CRISI: UN CAMPIONE DI PICCOLE MEDIE IMPRESE DELL'INDUSTRIA MECCANICA.....

I driver di competitività (SCALA 1-7)	Capacità di Relazione con i clienti	Innovazione	Efficienza di Costo	Gestione catena di fornitura	Dotazione di risorse finanziarie	Internazio- nalizzazione
Capacità di gestire la relazione con i clienti esistenti	5,81					
Flessibilità nei tempi di risposta ai clienti	5,53					
Capacità di acquisire nuovi clienti	4,75					
Capacità di personalizzazione del prodotto/servizio		5,19				
Capacità di innovazione di prodotto/processo		5,05				
Esclusività delle competenze tecniche/tecnologiche		4,86				
Competitività di prezzo sui mercati finali			5,09			
Capacità di contenimento dei costi di produzione			4,88			
Capacità di contenimento dei costi di approvvigionamento			4,77			
Efficienza dell'organizzazione dell'attività interna d'impresa				4,91		
Disponibilità di una rete di fornitura altamente qualificata				4,82		
Capacità di accesso a nuove fonti di finanziamento					4,07	
Capacità di sfruttare le agevolazioni istituzionali disponibili					3,96	
Capacità di prevedere le tendenze del mercato						4,36
Capacità di presidio/coordinamento della rete vendita						3,76
Capacità di presidio nelle norme giuridiche/contrattuali sui mercati d'insediamento						3,73
Capacità di accesso a nuovi mercati geografici						3,57
Media del Fattore	5,36	5,03	4,92	4,87	4,01	3,87