

*Rapporto, maggio 2011*

## **IL POSIZIONAMENTO DELL'APPENNINO REGGIANO Popolazione, imprese, addetti, servizi**

**1. L'evoluzione demografica**

**pag. 2**

**2. Le attività produttive**

**pag. 11**

## 1. L'evoluzione demografica

L'esame della dinamica demografica del territorio che costituisce la Comunità Montana dell'Appennino Reggiano parte considerando l'andamento in serie storica della popolazione residente negli ultimi 60 anni, con confronti territoriali che si articolano nelle tre fasce dei 13 comuni della Comunità Montana (crinale, montagna media e montagna bassa), messe in parallelo all'evoluzione provinciale. Osservando la serie storica (1951-2010) è evidente la diminuzione della popolazione residente nella Comunità Montana, che passa dalle circa 68.000 unità a poco più di 45.000 nel 2010, calo registrato soprattutto nel crinale (popolazione più che dimezzata). Contrariamente alla dinamica demografica negativa dell'area montana, si registra un incremento dei residenti della provincia di Reggio Emilia nel suo complesso, passati da circa 390.000 nel 1951 a oltre 530.000 nel 2010 (+36%): si nota quindi come la crescita della popolazione negli ultimi decenni si sia concentrata nelle aree di pianura, vicino ai principali centri abitati.

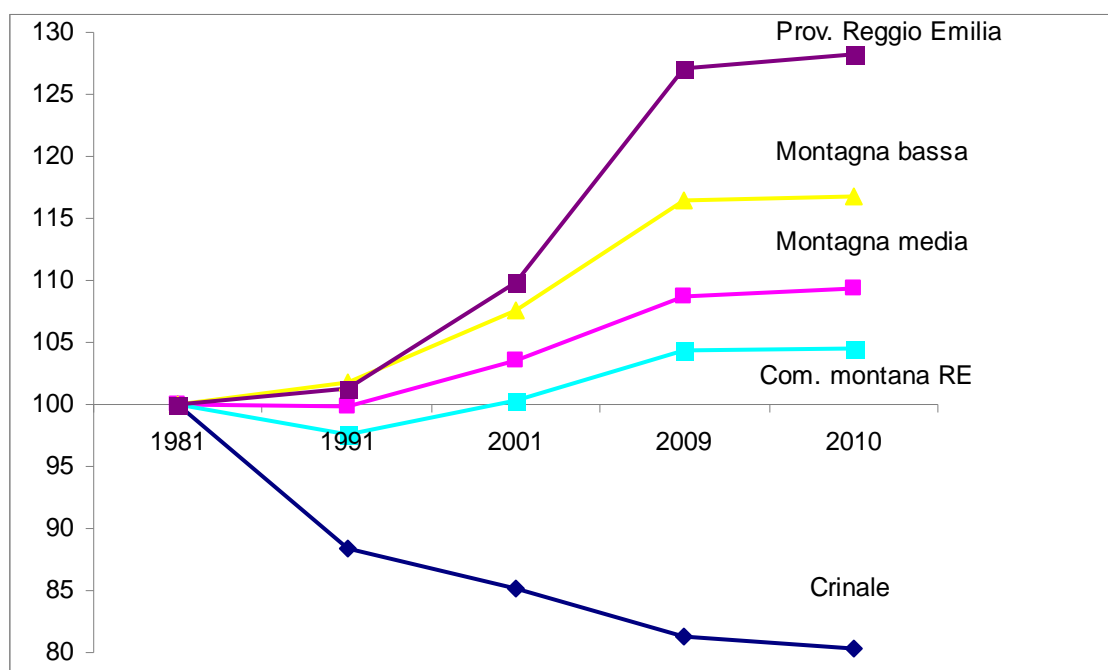
**Tabella 1 La dinamica della popolazione residente 1951-2010 (valori assoluti)**

	1951	1961	1971	1981	1991	2001	2009	2010
<b>Crinale</b>	19.610	17.015	11.962	10.546	9.317	8.977	8.569	8.473
<b>Montagna media</b>	26.836	23.919	19.973	19.681	19.653	20.393	21.398	21.526
<b>Montagna bassa</b>	21.622	17.504	13.694	13.062	13.288	14.047	15.216	15.244
<b>Com. Montana RE</b>	68.068	58.438	45.629	43.289	42.258	43.417	45.183	45.243
<b>Prov. Reggio Emilia</b>	390.131	379.688	392.696	413.396	419.062	453.892	525.297	530.343

Fonte: Ufficio Statistica Emilia Romagna e Censimento Istat

Restrungendo il campo di analisi e considerando il trend dal 1981 al 2010, si nota un leggero aumento negli ultimi anni della popolazione nelle aree della montagna media (Castelnovo ne' Monti, Carpineti, Toano e Vetto) e montagna bassa (Canossa, Viano, Baiso, Casina), mentre l'area del crinale (Busana, Collagna, Ligonchio, Ramiseto e Villa Minozzo) conferma un progressivo declino.

**Grafico 1 - La dinamica della popolazione residente 1981-2010**  
(N.I. base 1981 = 100)



Fonte: Elaborazioni LEL, dati Ufficio Statistica Emilia Romagna

Esaminando le variazioni della popolazione nei periodi 1991-2008 e 2001-2008, si propone un interessante confronto con le Comunità Montane appartenenti all'Emilia Romagna e all'Italia. Per l'area dell'appennino reggiano in entrambi i periodi considerati si nota una crescita della popolazione, sostanzialmente in linea con l'insieme delle Comunità Montane italiane ma pari circa alla metà di quella registrata nei territori montani della regione, per effetto in particolare del dato negativo del crinale reggiano. Buone performance vengono invece riscontrate nell'area della montagna bassa con una crescita anche superiore ai territori delle Comunità Montane regionali, a loro volta caratterizzati da dinamiche superiori a quelle delle Comunità Montane italiane.

**Tabella 2 - Il trend della popolazione residente per area 1991-2008**

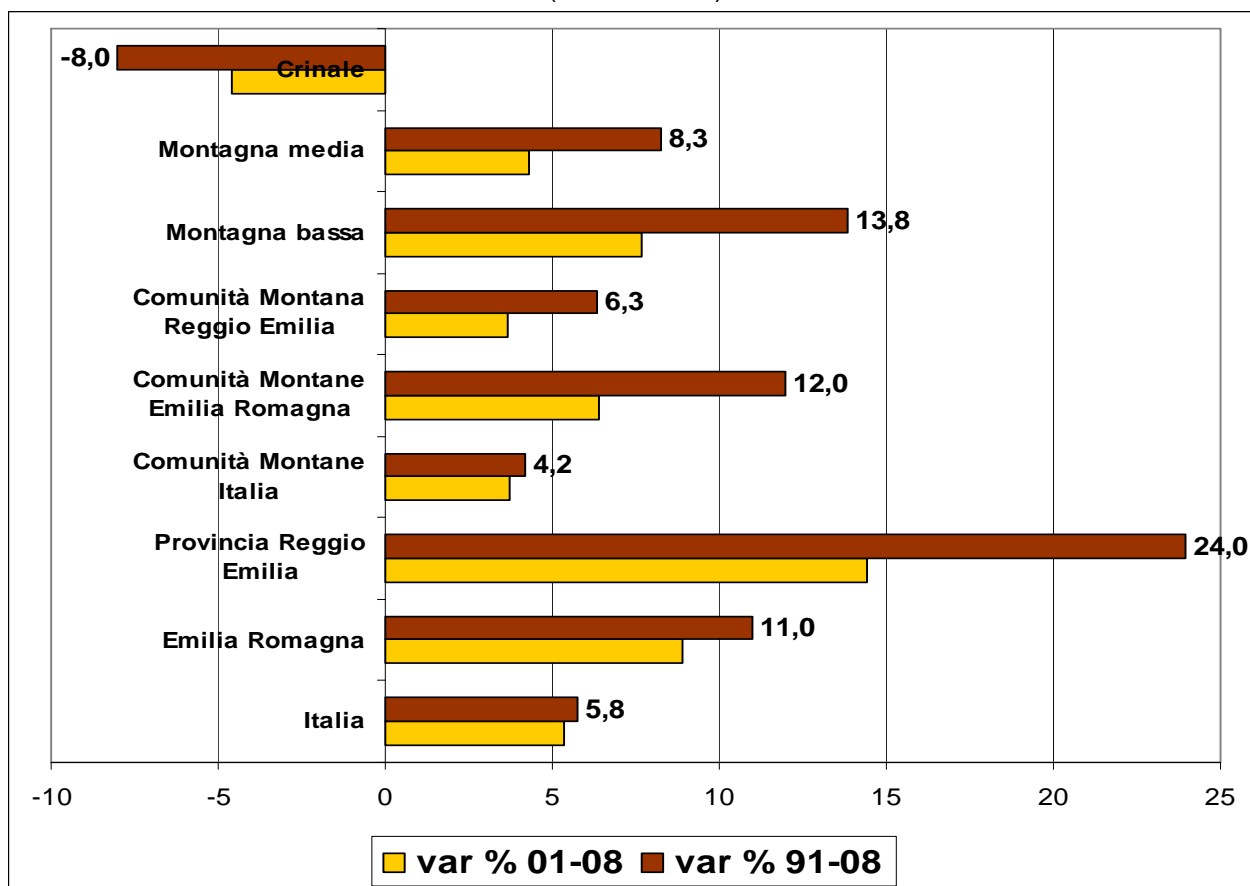
(valori assoluti e variazioni %)

	1991	2001	2008	Var % 2001-2008	Var % 1991-2008
<b>Crinale</b>	9.317	8.977	8.567	-4,6	-8,0
<b>Montagna media</b>	19.653	20.393	21.276	4,3	8,3
<b>Montagna bassa</b>	13.288	14.047	15.127	7,7	13,8
<b>Comunità Montana Reggio Emilia</b>	42.301	43.392	44.970	3,6	6,3
<b>Comunità Montane Emilia Romagna</b>	438.083	461.038	490.456	6,4	12,0
<b>Comunità Montane Italia</b>	12.299.828	12.349.837	12.811.384	3,7	4,2
<b>Provincia Reggio Emilia</b>	419.062	453.892	519.458	14,4	24,0
<b>Emilia Romagna</b>	3.908.454	3.984.526	4.337.979	8,9	11,0
<b>Italia</b>	56.778.031	56.995.744	60.045.068	5,4	5,8

Fonte: Elaborazioni LEL, dati Istat – Atlante Statistico dei Comuni

**Grafico 2 - Il trend della popolazione residente per area 2001-2008 e 1991-2008**

(variazioni %)



Fonte: Elaborazioni LEL, dati Istat – Atlante Statistico dei Comuni

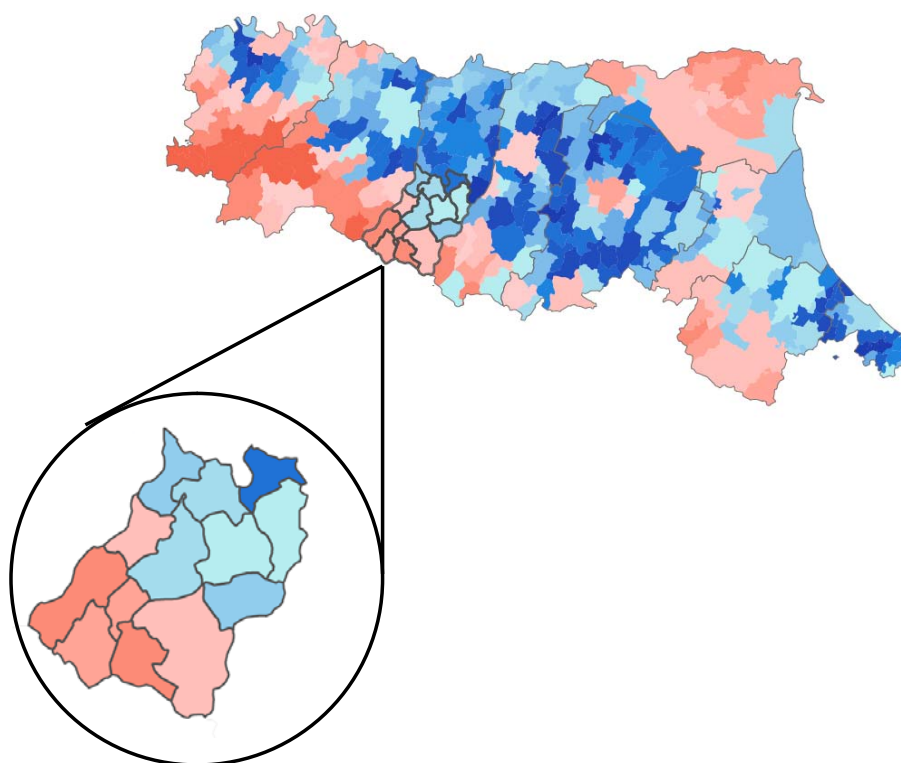
**Tabella 3 - Il trend della popolazione residente per area 1991-2010**  
(valori assoluti e variazioni %)

	1991	2001	2010	Var % 2001-2010	Var % 1991- 2010
<b>Crinale</b>	9.317	8.977	8.473	-5,61	-9,06
<b>Montagna media</b>	19.653	20.393	21.526	5,56	9,53
<b>Montagna bassa</b>	13.288	14.047	15.244	8,52	14,72
<b>Comunità Montana Reggio Emilia</b>	42.301	43.392	45.243	4,27	6,95
<b>Provincia Reggio Emilia</b>	419.062	453.892	530.343	16,84	26,55
<b>Emilia Romagna</b>	3.908.454	3.984.526	4.432.418	11,24	13,41
<b>Italia</b>	56.778.031	56.995.744	60.626.442	6,37	6,78

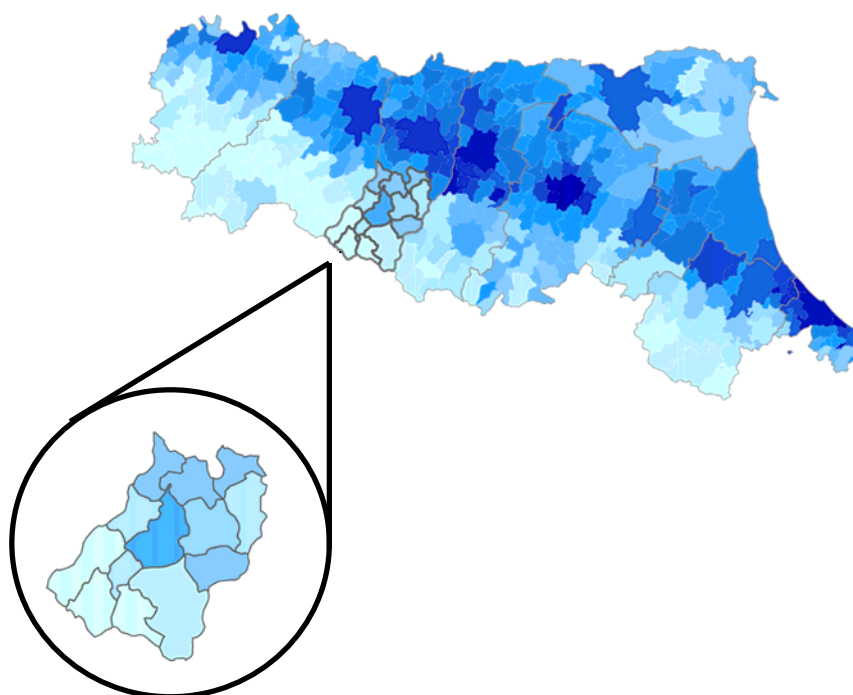
Fonte: Elaborazioni LEL, dati Istat

Concentrandosi sull'area dell'Appennino reggiano, e operando un confronto con i dati 2010, si conferma l'incremento per montagna media, montagna bassa, comunità montana di Reggio Emilia e per la provincia di Reggio Emilia, e il declino della zona del crinale.

**Grafico 3 - Il trend della popolazione in Emilia-Romagna**  
(Variazione 1991-2008)



**Grafico 4 - La densità demografica in Emilia-Romagna**



**Tabella 4 - La popolazione residente per classi di età per comune della comunità montana**  
(valori assoluti, 2009)

	0-14	15-64	oltre 65	Totale
<i>Busana</i>	119	776	426	1.321
<i>Collagna</i>	99	532	348	979
<i>Ligonchio</i>	66	502	338	906
<i>Ramiseto</i>	97	771	462	1.330
<i>Villa Minozzo</i>	361	2.320	1.352	4.033
<b>Crinale</b>	<b>742</b>	<b>4.901</b>	<b>2.926</b>	<b>8.569</b>
<i>Carpineti</i>	486	2.608	1.083	4.177
<i>Castelnovo ne' Monti</i>	1.399	6.714	2.585	10.698
<i>Toano</i>	613	2.870	1.049	4.532
<i>Vetto</i>	199	1.152	640	1.991
<b>Montagna media</b>	<b>2.697</b>	<b>13.344</b>	<b>5.357</b>	<b>21.398</b>
<i>Baiso</i>	393	2.169	880	3.442
<i>Canossa</i>	526	2.478	809	3.813
<i>Casina</i>	589	2.836	1.116	4.541
<i>Viano</i>	464	2.277	679	3.420
<b>Montagna bassa</b>	<b>1.972</b>	<b>9.760</b>	<b>3.484</b>	<b>15.216</b>
<b>Comunità Montana</b>	<b>5.411</b>	<b>28.005</b>	<b>11.767</b>	<b>45.183</b>
<b>Provincia Reggio Emilia</b>	<b>79.105</b>	<b>342.728</b>	<b>103.464</b>	<b>525.297</b>
<b>Emilia Romagna</b>	<b>564.045</b>	<b>2.798.713</b>	<b>975.208</b>	<b>4.337.966</b>
<b>Italia</b>	<b>8.428.708</b>	<b>39.531.202</b>	<b>12.705.895</b>	<b>60.665.805</b>

Fonte: Elaborazioni LEL, dati Ufficio Statistica Emilia Romagna

Operando una disamina per classi di età, si nota come nell'area della Comunità Montana siano maggiormente elevate le percentuali di "over 65" residenti rispetto sia alla stessa provincia di Reggio, sia all'Emilia Romagna e all'Italia. In particolare, nell'area del crinale la popolazione anziana rappresenta oltre un terzo del totale, mentre la montagna bassa si pone a livelli paragonabili alla media regionale.

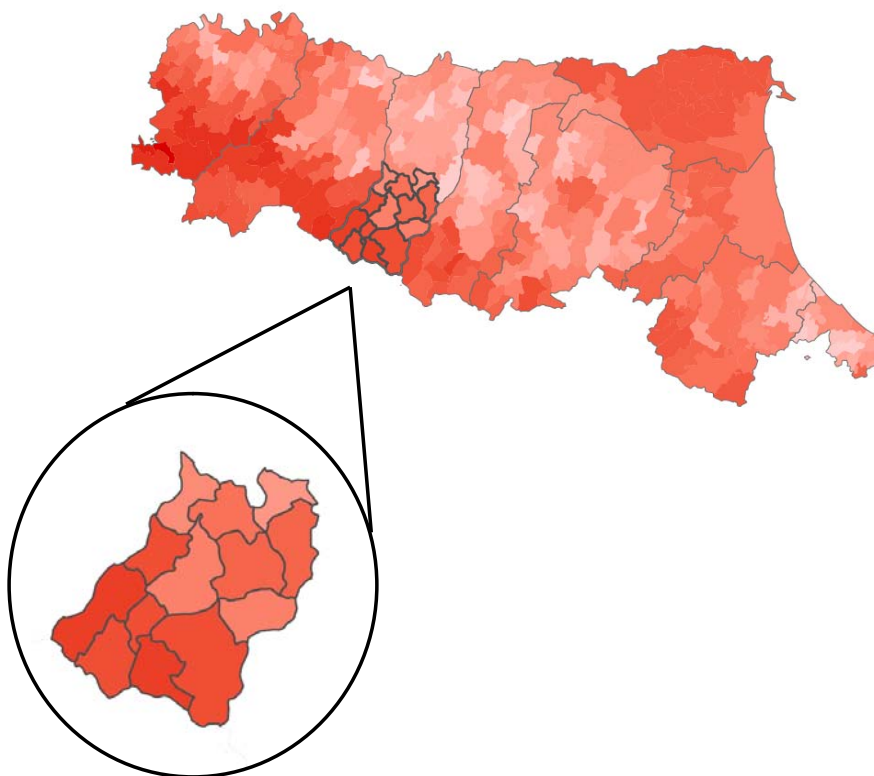
**Tabella 5 - La popolazione residente per classe di età e per area**  
(valori % sul totale per area, 2009)

	0-14	15-64	oltre 65	Totale
<b>Crinale</b>	8,7	57,2	34,1	100
<b>Montagna media</b>	12,6	62,4	25,0	100
<b>Montagna bassa</b>	13,0	64,1	22,9	100
<b>Comunità Montana Reggio Emilia</b>	12,0	62,0	26,0	100
<b>Provincia Reggio Emilia</b>	15,1	65,2	19,7	100
<b>Emilia Romagna</b>	13,0	64,5	22,5	100
<b>Italia</b>	13,9	65,2	20,9	100

Fonte: Elaborazioni LEL, dati Ufficio Statistica Emilia Romagna

Il grafico seguente, rappresentante gli indici di invecchiamento (rapporto tra popolazione con età superiore a 65 anni e popolazione con età inferiore a 15) dell'intero territorio regionale, conferma il quadro sopra descritto.

**Grafico 5 - Indice di invecchiamento della popolazione in Emilia-Romagna**  
(anno 2009)



**Tabella 6 - La popolazione straniera residente per classi di età e per comune**  
(valori assoluti, 2009)

	0-14	15-64	oltre 65	Totale	% su tot. popolazione
<i>Busana</i>	5	55	-	60	4,5
<i>Collagna</i>	4	28	-	32	3,3
<i>Ligonchio</i>	4	32	-	36	4,0
<i>Ramiseto</i>	2	51	1	54	4,1
<i>Villa Minozzo</i>	65	195	7	267	6,6
<b>Crinale</b>	<b>80</b>	<b>361</b>	<b>8</b>	<b>449</b>	<b>5,2</b>
<i>Carpineti</i>	86	224	2	312	7,5
<i>Castelnovo ne' Monti</i>	230	722	34	986	9,2
<i>Toano</i>	109	298	6	413	9,1
<i>Vetto</i>	26	101	3	130	6,5
<b>Montagna media</b>	<b>451</b>	<b>1345</b>	<b>45</b>	<b>1841</b>	<b>8,6</b>
<i>Baiso</i>	61	262	3	326	9,5
<i>Canossa</i>	79	257	7	343	9,0
<i>Casina</i>	63	218	3	284	6,3
<i>Viano</i>	36	131	5	172	5,0
<b>Montagna bassa</b>	<b>239</b>	<b>868</b>	<b>18</b>	<b>1.125</b>	<b>7,4</b>
<b>Comunità Montana</b>	<b>770</b>	<b>2.574</b>	<b>71</b>	<b>3.415</b>	<b>7,6</b>
<b>Provincia Reggio Emilia</b>	<b>13.430</b>	<b>44.854</b>	<b>1.145</b>	<b>59.429</b>	<b>11,3</b>
<b>Emilia Romagna</b>	<b>84.743</b>	<b>328822</b>	<b>7.944</b>	<b>421.509</b>	<b>9,7</b>
<b>Italia</b>	<b>744.200</b>	<b>3.063.681</b>	<b>83.414</b>	<b>3.891.295</b>	<b>6,4</b>

Fonte: Elaborazioni LEL, dati Ufficio Statistica Emilia Romagna

**Tabella 7 - La popolazione straniera residente per classe di età e per area**  
(valori % sul totale per area, 2009)

	0-14	15-64	oltre 65	Totale	% su tot. popolazione
<b>Crinale</b>	17,8	80,4	1,8	100	5,2
<b>Montagna media</b>	24,5	73,1	2,4	100	8,6
<b>Montagna bassa</b>	21,2	77,2	1,6	100	7,4
<b>Comunità Montana Reggio Emilia</b>	22,5	75,4	2,1	100	7,6
<b>Provincia Reggio Emilia</b>	22,6	75,5	1,9	100	11,3
<b>Emilia Romagna</b>	17,8	80,4	1,8	100	9,7
<b>Italia</b>	24,5	73,1	2,4	100	6,4

Fonte: Elaborazioni LEL, dati Ufficio Statistica Emilia Romagna

L'incidenza della popolazione straniera sui residenti, evidenzia un dato complessivo della Comunità Montana reggiana superiore alla media nazionale (7,6% contro 6,4%), anche se inferiore alla percentuale registrata in regione e soprattutto a quella della provincia di Reggio-Emilia (superiore all'11%). All'interno del territorio montano, spicca il valore della montagna media, in cui gli stranieri rappresentano l'8,6% della popolazione (con punte superiori al 9% per Castelnovo ne' Monti e Toano). Nell'area della montagna bassa spiccano invece i dati di Viano e, soprattutto, Canossa, anche in questo caso con un'incidenza della popolazione straniera superiore al 9%. Nella tabella successiva si nota che, sostanzialmente, laddove diminuisce il peso degli "over 65" sul totale della popolazione si registra una presenza di stranieri più marcata.

**Tabella 8 - La popolazione per comune, peso % over 65 anni e stranieri su popolazione (2009)**

	Popolazione totale	% over 65 su popolazione	% stranieri su popolazione
<i>Busana</i>	1.321	32,2	4,5
<i>Collagna</i>	979	35,5	3,3
<i>Ligonchio</i>	906	37,3	4,0
<i>Ramiseto</i>	1.330	34,7	4,1
<i>Villa Minozzo</i>	4.033	33,5	6,6
<i>Carpineti</i>	4.177	25,9	7,5
<i>Castelnovo ne' Monti</i>	10.698	24,2	9,2
<i>Toano</i>	4.532	23,1	9,1
<i>Vetto</i>	1.991	32,1	6,5
<i>Baiso</i>	3.442	25,6	9,5
<i>Canossa</i>	3.813	21,2	9,0
<i>Casina</i>	4.541	24,6	6,3
<i>Viano</i>	3.420	19,9	5,0
<b>Comunità Montana RE</b>	<b>45.183</b>	<b>26,0</b>	<b>7,6</b>

Fonte: Elaborazioni LEL, dati Ufficio Statistica Emilia Romagna

Per quanto concerne il tasso d'incremento naturale, si nota come i valori a partire dal 2001 siano tutti negativi, con decrementi più marcati nell'area del crinale in cui spicca la preoccupante situazione di Villa Minozzo, Busana e Ligonchio. Nel 2010 si rileva il solo tasso positivo del comune di Casina. Da registrare la situazione negativa, seppur in misura decisamente inferiore, anche a livello regionale e nazionale, mentre la provincia di Reggio Emilia presenta dal 2004 sempre un tasso positivo.

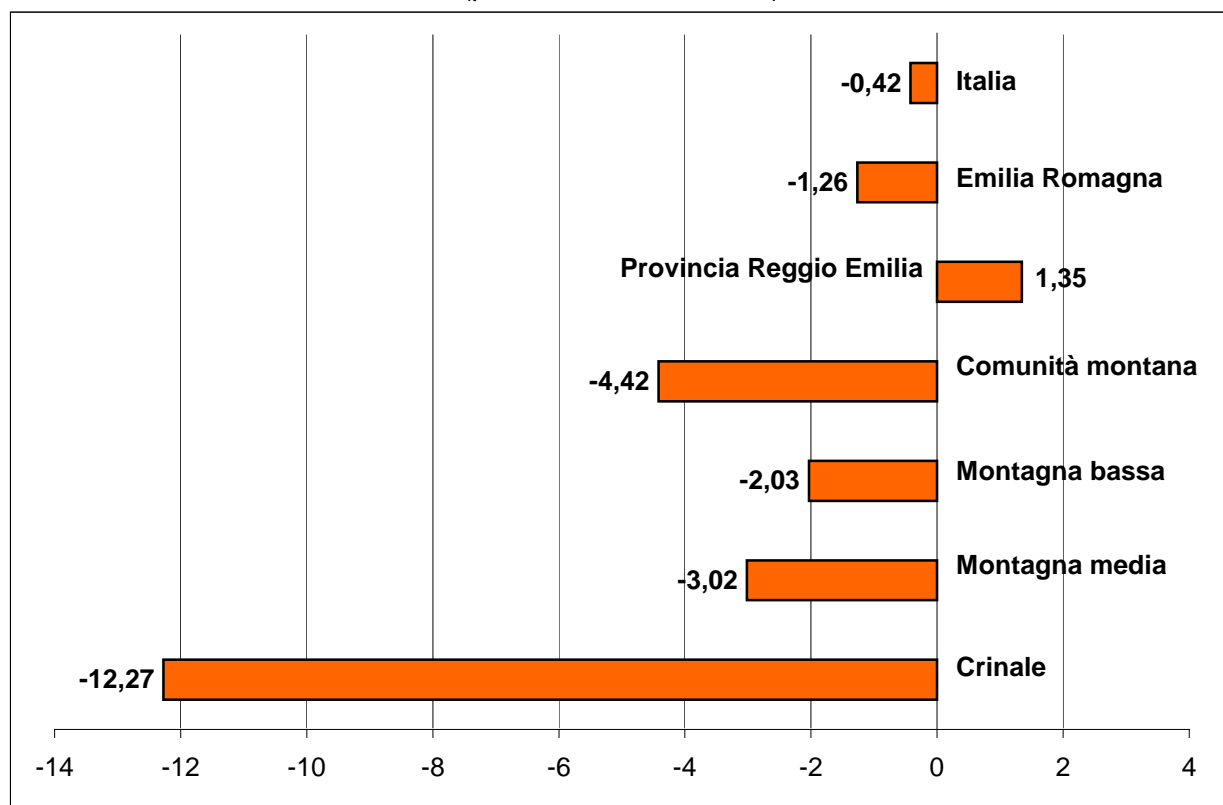
**Tabella 9 - Il tasso d'incremento naturale della popolazione dal 2001 al 2010 (per 1000 abitanti)**

	2001	2004	2006	2009	2010
<i>Busana</i>	-6,65	-2,93	-12,75	-5,41	-15,16
<i>Collagna</i>	-7,03	-1,99	-3,02	-3,07	-9,15
<i>Ligonchio</i>	-16,67	-21,11	-17,76	-8,75	-19,43
<i>Ramiseto</i>	-18,44	-15,17	-24,27	-17,11	-7,65
<i>Villa Minozzo</i>	-12,52	-11,47	-8,36	-13,12	-12,04
<b>Crinale</b>	<b>-12,43</b>	<b>-10,77</b>	<b>-11,99</b>	<b>-10,97</b>	<b>-12,27</b>
<i>Castelnovo ne' Monti</i>	-6,76	-5,04	-7,31	-6,17	-7,81
<i>Carpineti</i>	-2,36	-5,28	-2,85	-3,97	-0,28
<i>Toano</i>	-4,69	-2,05	-4,8	-0,67	-3,08
<i>Vetto</i>	-13,4	-12,55	-12,68	-9,93	-7,50
<b>Montagna media</b>	<b>-4,84</b>	<b>-5,28</b>	<b>-5,1</b>	<b>-4,28</b>	<b>-3,02</b>
<i>Canossa</i>	-1,82	-1,53	-0,9	-4,94	-3,49
<i>Viano</i>	-8,25	-3,16	1,14	1,33	-2,60
<i>Baiso</i>	-6,04	-4,05	-4,03	-1,56	-2,64
<i>Casina</i>	-2	1,86	0,61	-1,16	0,88
<b>Montagna bassa</b>	<b>-4,72</b>	<b>-1,94</b>	<b>-1,03</b>	<b>-1,52</b>	<b>-2,03</b>
<b>Comunità Montana</b>	<b>-6,35</b>	<b>-5,3</b>	<b>-5,12</b>	<b>-4,63</b>	<b>-4,42</b>
<b>Provincia Reggio Emilia</b>	<b>-0,95</b>	<b>1,27</b>	<b>1</b>	<b>1,06</b>	<b>1,35</b>
<b>Emilia Romagna</b>	<b>-2,48</b>	<b>-1,66</b>	<b>-1,35</b>	<b>-1,3</b>	<b>-1,26</b>
<b>Italia</b>	<b>-0,33</b>	<b>0,27</b>	<b>0,04</b>	<b>-0,38</b>	<b>-0,42</b>

Fonte: Elaborazioni LEL, dati Bilancio Demografico Istat



**Grafico 6 - Il tasso d'incremento naturale della popolazione per area**  
(per 1000 abitanti, 2010)



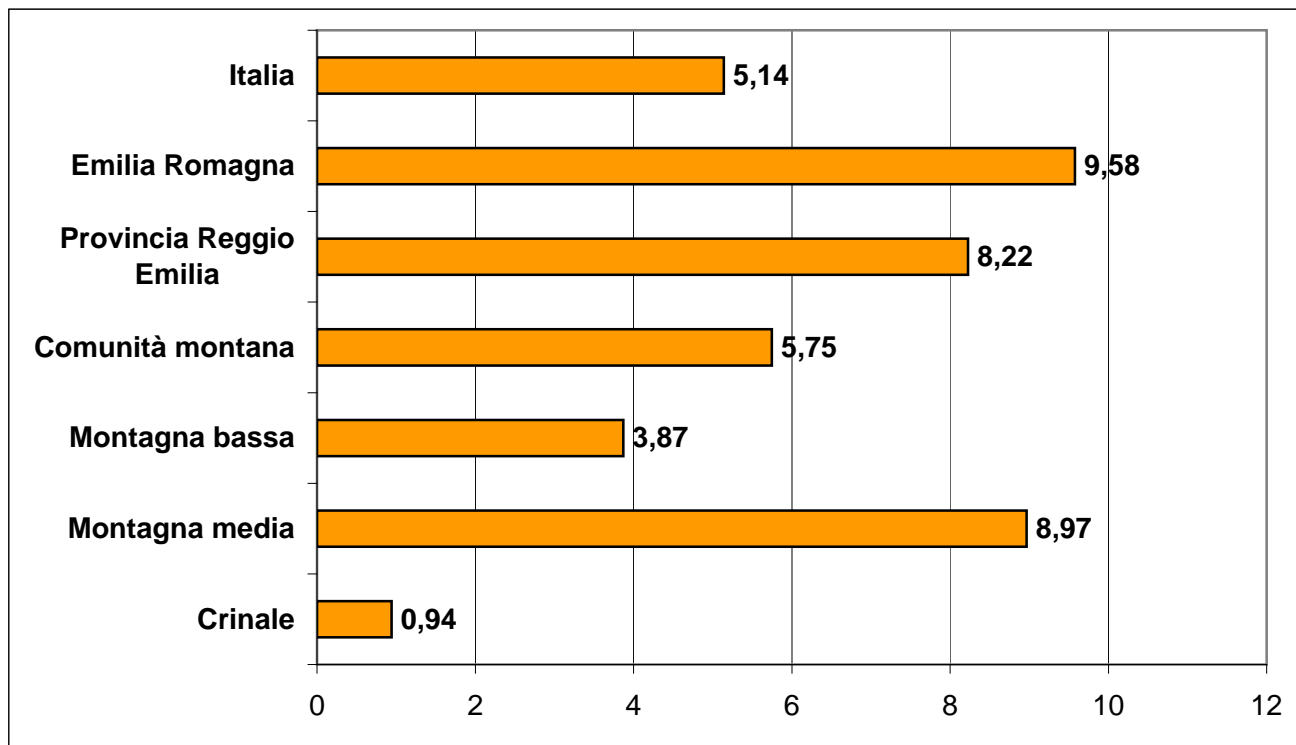
Positivo in tutte le aree risulta invece essere il tasso d'incremento migratorio, anche se in diminuzione.

**Tabella 10 - Il tasso d'incremento migratorio della popolazione dal 2001 al 2010**  
(per 1000 abitanti)

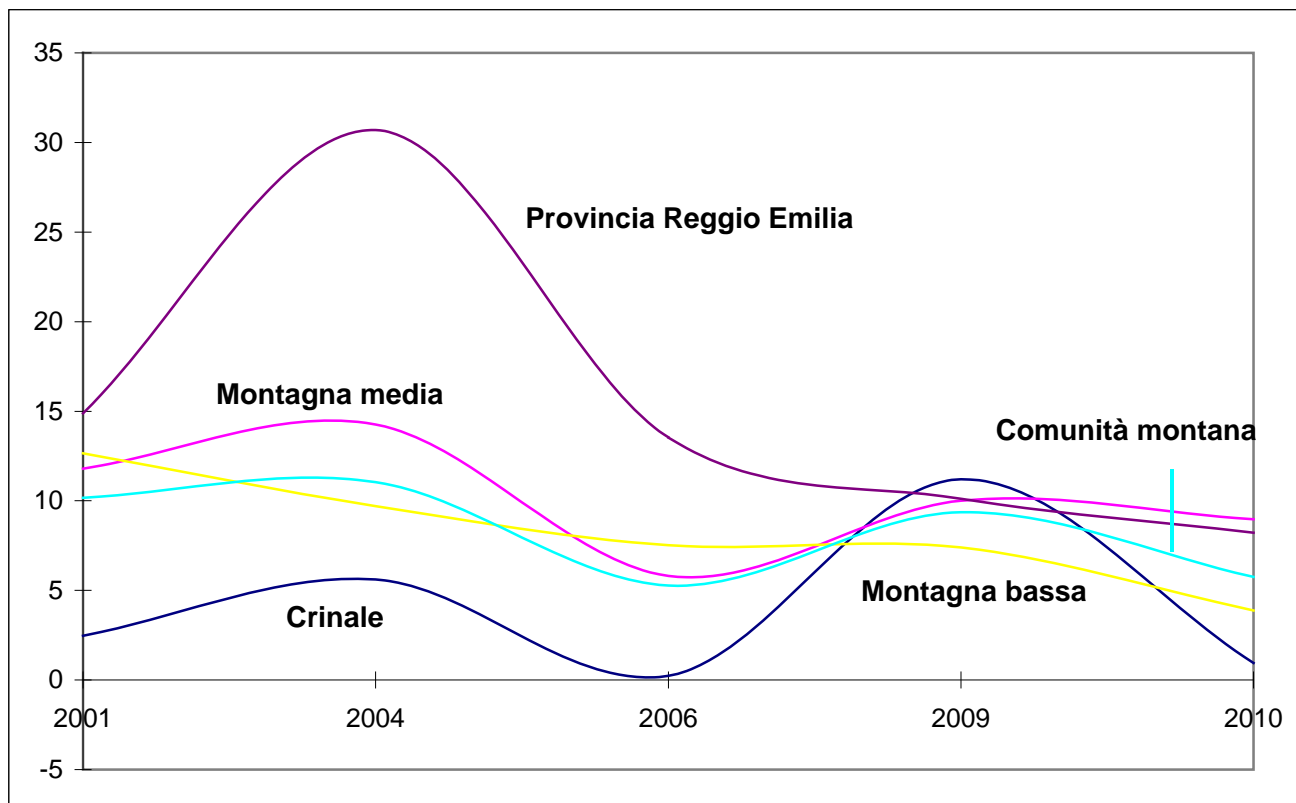
	2001	2004	2006	2009	2010
<i>Busana</i>	6,65	-8,06	-12	26,28	13,65
<i>Collagna</i>	13,05	2,99	5,03	6,15	14,23
<i>Ligonchio</i>	-3,92	2,01	5,22	0	-16,00
<i>Ramiseto</i>	9,22	3,45	2,86	6,7	-9,95
<i>Villa Minozzo</i>	-2,17	12,45	0,98	11,64	0,75
<b>Crinale</b>	<b>2,46</b>	<b>5,61</b>	<b>0,23</b>	<b>11,21</b>	<b>0,94</b>
<i>Castelnovo ne' Monti</i>	9,18	26,64	0,47	-1,9	18,71
<i>Carpineti</i>	11,39	10,27	6,09	14,07	6,13
<i>Toano</i>	13,83	14,59	15,55	16,82	5,06
<i>Vetto</i>	14,84	8,69	-5,36	-1,49	12,49
<b>Montagna media</b>	<b>11,8</b>	<b>14,26</b>	<b>5,81</b>	<b>10,01</b>	<b>8,97</b>
<i>Canossa</i>	-0,61	20,75	-0,6	5,23	2,91
<i>Viano</i>	15,32	17,26	15,33	14,11	10,41
<i>Baiso</i>	15,34	-0,45	-0,89	14,73	1,98
<i>Casina</i>	20,33	4,34	18,87	-7,25	0,00
<b>Montagna bassa</b>	<b>12,65</b>	<b>9,71</b>	<b>7,53</b>	<b>7,4</b>	<b>3,87</b>
<b>Comunità Montana</b>	<b>10,16</b>	<b>11,04</b>	<b>5,28</b>	<b>9,36</b>	<b>5,75</b>
<b>Provincia Reggio Emilia</b>	<b>14,89</b>	<b>30,7</b>	<b>13,52</b>	<b>10,12</b>	<b>8,22</b>
<b>Emilia Romagna</b>	<b>13,82</b>	<b>18,74</b>	<b>10,69</b>	<b>10,31</b>	<b>9,58</b>
<b>Italia</b>	<b>6,05</b>	<b>9,55</b>	<b>6,38</b>	<b>5,27</b>	<b>5,14</b>

Fonte: Elaborazioni LEL, dati Bilancio Demografico Istat

**Grafico 7 - Il tasso d'incremento migratorio della popolazione per area**  
(per 1000 abitanti, 2010)



**Grafico 8 - Il tasso d'incremento migratorio della popolazione 2001-2010**  
(per 1000 abitanti)



## 2. Le attività produttive

L'analisi del tessuto produttivo della Comunità Montana si pone innanzitutto l'obiettivo di mettere in evidenza il numero delle realtà imprenditoriali, di come è variato nel tempo e di comprendere come le imprese sono dislocate nel territorio appenninico. In secondo luogo il focus si sposta sulle nuove imprese, ovvero quelle aziende che hanno iniziato la loro attività negli ultimi due anni. Infine si intende offrire, grazie alla banca dati Asia-Istat, uno spaccato delle attività dell'industria e dei servizi della montagna.

### Il tessuto delle imprese

Sono 5.414 le imprese che hanno sede nei 13 comuni della Comunità Montana dell'Appennino Reggiano, ovvero il 9,3% delle imprese della Provincia di Reggio Emilia. Questo è il dato fornito dal Registro Imprese della Camera di Commercio a tutto il 2010.

La maggior parte di esse (22,89%) è ubicata nel territorio di Castelnovo ne' Monti; un buon numero di aziende è dislocato inoltre nei comuni di Casina, Carpineti, Toano, Canossa.

**Tabella 11 - Imprese della comunità montana**

(valori assoluti, 2010)

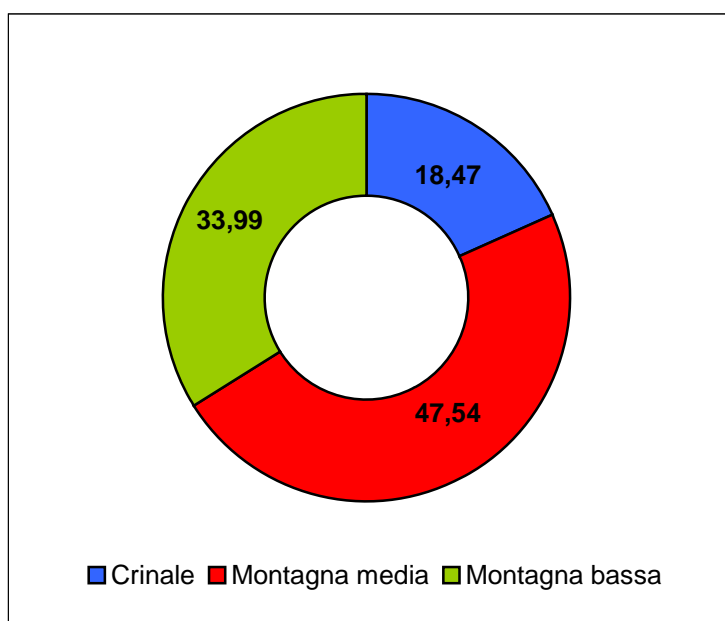
	Numero di imprese	%
<i>Busana</i>	147	2,72%
<i>Collagna</i>	113	2,09%
<i>Ligonchio</i>	93	1,72%
<i>Ramiseto</i>	193	3,56%
<i>Villa Minozzo</i>	454	8,39%
<b>Crinale</b>	<b>1.000</b>	<b>18,47%</b>
<i>Castelnovo ne' Monti</i>	1.239	22,89%
<i>Carpineti</i>	527	9,73%
<i>Toano</i>	523	9,66%
<i>Vetto</i>	285	5,26%
<b>Montagna media</b>	<b>2.574</b>	<b>47,54%</b>
<i>Canossa</i>	493	9,11%
<i>Viano</i>	414	7,65%
<i>Baiso</i>	369	6,82%
<i>Casina</i>	564	10,42%
<b>Montagna bassa</b>	<b>1.840</b>	<b>33,99%</b>
<b>Comunità Montana</b>	<b>5.414</b>	<b>100%</b>

<b>Reggio Emilia</b>	<b>57.955</b>
<b>Emilia Romagna</b>	<b>475.308</b>
<b>Italia</b>	<b>6.109.217</b>

Fonte: Registro Imprese Camera di Commercio di Reggio Emilia, Unioncamere - Infocamere

La maggior concentrazione di attività in questi territori fa sì che la larga parte delle imprese appartenga alle zone della Comunità Montana denominate Montagna Media (47,54%) e Montagna Bassa (33,99%). Il crinale, ovvero quella porzione più remota del territorio reggiano, presenta invece numeri piuttosto ridotti, eccezion fatta per Villa Minozzo. La difficoltà a raggiungere tali zone, la carenza di infrastrutture e la lontananza dalle vie principali di comunicazioni sono le cause principali ascrivibili alla scarsità di attività produttive nel Crinale.

## Grafico 9 - Distribuzione delle imprese nelle zone della Comunità Montana



Fonte: Registro Imprese Camera di Commercio di Reggio Emilia, Unioncamere - Infocamere

Le imprese della Comunità Montana sono rimaste sostanzialmente stabili tra il 2003 e il 2007, mentre si è riscontrata una diminuzione nel 2008 ed ancora nel 2009, momento in cui gli effetti della grande crisi economica hanno iniziato ad influire in modo pesante sull'economia reale, situazione purtroppo comune anche alle altre realtà di confronto (provincia, regione e Italia). Per il 2010 si rileva un incremento nel numero di imprese in tutte le aree della comunità montana.

**Tabella 12 - Imprese della comunità montana**  
(valori assoluti, anni 2003-2010)

	2003	2004	2005	2006	2007	2008	2009	2010
<i>Busana</i>	141	146	148	153	146	144	141	147
<i>Collagna</i>	107	109	107	108	113	107	109	113
<i>Ligonchio</i>	103	101	100	101	99	97	91	93
<i>Ramiseto</i>	198	202	202	192	194	187	189	193
<i>Villa Minozzo</i>	496	497	497	475	472	472	463	454
<b>Crinale</b>	<b>1.045</b>	<b>1.055</b>	<b>1.054</b>	<b>1.029</b>	<b>1.024</b>	<b>1.007</b>	<b>993</b>	<b>1.000</b>
<i>Castelnovo ne' Monti</i>	1.251	1.254	1.250	1.289	1.302	1.282	1.262	1.239
<i>Carpineti</i>	533	544	560	547	546	533	524	527
<i>Toano</i>	539	553	536	539	524	519	509	523
<i>Vetto</i>	292	287	285	280	280	280	275	285
<b>Montagna media</b>	<b>2.615</b>	<b>2.638</b>	<b>2.631</b>	<b>2.655</b>	<b>2.652</b>	<b>2.614</b>	<b>2.570</b>	<b>2.574</b>
<i>Canossa</i>	455	465	472	475	499	494	489	493
<i>Viano</i>	406	411	416	423	426	420	411	414
<i>Baiso</i>	402	410	405	400	398	394	374	369
<i>Casina</i>	587	595	606	606	590	563	554	564
<b>Montagna bassa</b>	<b>1.850</b>	<b>1.881</b>	<b>1.899</b>	<b>1.904</b>	<b>1.913</b>	<b>1.871</b>	<b>1.828</b>	<b>1.840</b>
<b>Comunità Montana</b>	<b>5.510</b>	<b>5.574</b>	<b>5.584</b>	<b>5.588</b>	<b>5.589</b>	<b>5.492</b>	<b>5.391</b>	<b>5.414</b>
<b>Reggio Emilia</b>	<b>55.245</b>	<b>56.626</b>	<b>57.740</b>	<b>58.545</b>	<b>58.828</b>	<b>58.699</b>	<b>58.085</b>	<b>57.955</b>
<b>Emilia</b>	<b>463.015</b>	<b>469.228</b>	<b>475.410</b>	<b>478.965</b>	<b>479.642</b>	<b>477.181</b>	<b>472.784</b>	<b>475.308</b>
<b>Italia</b>	<b>5.904.883</b>	<b>5.997.749</b>	<b>6.073.024</b>	<b>6.125.514</b>	<b>6.123.272</b>	<b>6.104.067</b>	<b>6.085.105</b>	<b>6.109.217</b>

Fonte: Registro Imprese Camera di Commercio di Reggio Emilia, Unioncamere - Infocamere

Più nel dettaglio, dalla tabella seguente si evidenzia che alcuni comuni tra il 2009 e il 2010 non hanno registrato un aumento del numero delle imprese. Essi sono: Villa Minozzo, Castelnovo ne' Monti, Baiso. Il comune di Canossa, malgrado il calo tra il 2008 e il 2009, è quello che in assoluto ha registrato la variazione positiva più cospicua nell'arco del periodo considerato.

La Comunità Montana dell'Appennino Reggiano e in particolare le tre zone di cui si compone, hanno fatto segnare un andamento opposto rispetto al territorio provinciale, ma anche rispetto alla regione e all'Italia. Tra il 2003 e il 2009, infatti, le imprese della Comunità Montana sono diminuite del 2,16% (con un decremento pari quasi al 5% nella zona del crinale), mentre Reggio Emilia (+5,14% è un risultato degno di nota), l'Emilia Romagna e l'Italia sono in crescita. Provincia, Regione e Nazione sono in calo se si considera il confronto 2008-2009, ma il decremento percentuale è in ogni caso inferiore rispetto a quello del territorio montano.

Tra il 2009 e il 2010, si registra un incremento generalizzato, salvo il dato complessivo della provincia di Reggio Emilia, leggermente in calo.

**Tabella 13 - Imprese della comunità montana**  
(variazione %)

	Variazione 2003-2009	Variazione 2008-2009	Variazione 2003-2010	Variazione 2009-2010
<i>Busana</i>	0%	-2,08%	4,26%	4,26%
<i>Collagna</i>	1,87%	1,87%	5,61%	3,67%
<i>Ligonchio</i>	-11,65%	-6,19%	-9,71%	2,20%
<i>Ramiseto</i>	-4,55%	1,07%	-2,53%	2,12%
<i>Villa Minozzo</i>	-6,65%	-1,91%	-8,47%	-1,94%
<b>Crinale</b>	<b>-4,98%</b>	<b>-1,39%</b>	<b>-4,31%</b>	<b>0,70%</b>
<i>Castelnovo ne' Monti</i>	0,88%	-1,56%	-0,96%	-1,82%
<i>Carpineti</i>	-1,69%	-1,69%	-1,13%	0,57%
<i>Toano</i>	-5,57%	-1,93%	-2,97%	2,75%
<i>Vetto</i>	-5,82%	-1,79%	-2,40%	3,64%
<b>Montagna media</b>	<b>-1,72%</b>	<b>-1,68%</b>	<b>-1,57%</b>	<b>0,16%</b>
<i>Canossa</i>	7,47%	-1,01%	8,35%	0,82%
<i>Viano</i>	1,23%	-2,14%	1,97%	0,73%
<i>Baiso</i>	-6,97%	-5,08%	-8,21%	-1,34%
<i>Casina</i>	-5,62%	-1,60%	-3,92%	1,81%
<b>Montagna bassa</b>	<b>-1,19%</b>	<b>-2,30%</b>	<b>-0,54%</b>	<b>0,66%</b>
<b>Comunità Montana</b>	<b>-2,16%</b>	<b>-1,84%</b>	<b>-1,74%</b>	<b>0,43%</b>
<b>Reggio Emilia</b>	<b>5,14%</b>	<b>-1,05%</b>	<b>4,91%</b>	<b>-0,22%</b>
<b>Emilia Romagna</b>	<b>2,11%</b>	<b>-0,92%</b>	<b>2,65%</b>	<b>0,53%</b>
<b>Italia</b>	<b>3,05%</b>	<b>-0,31%</b>	<b>3,46%</b>	<b>0,40%</b>

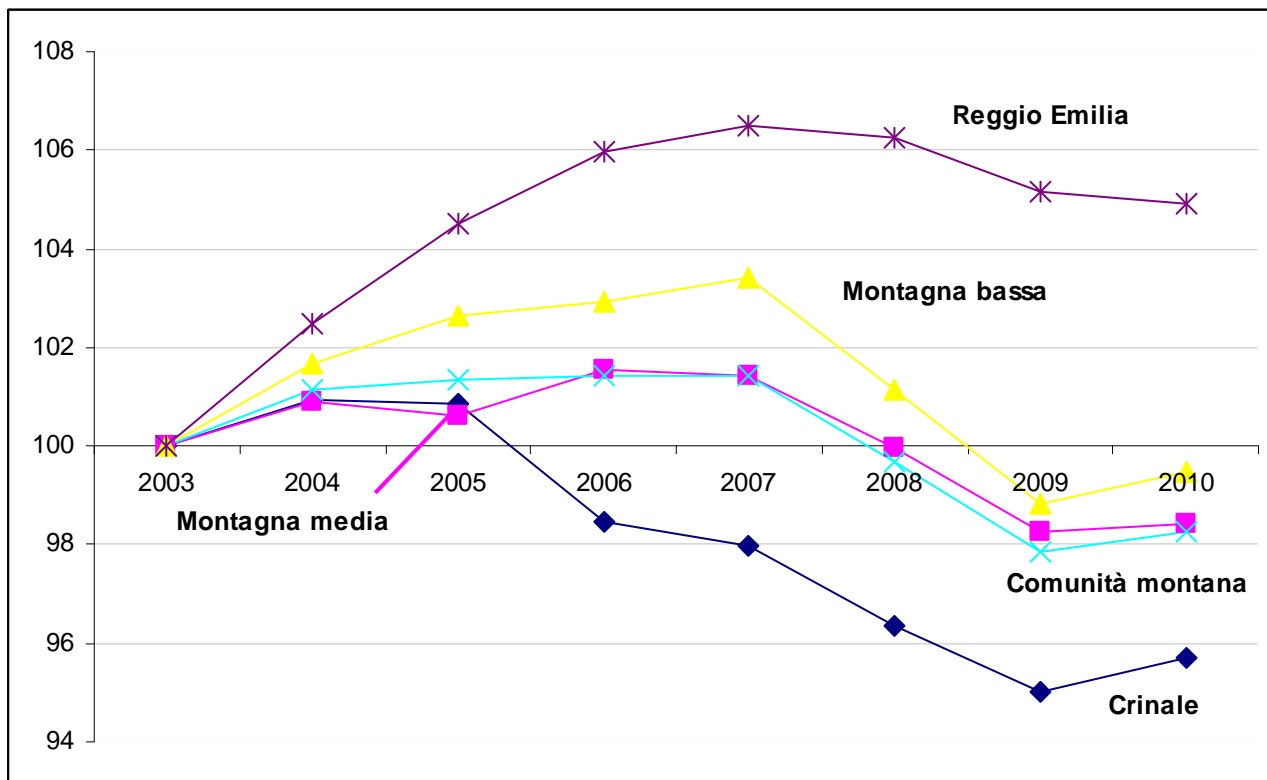
Fonte: Registro Imprese Camera di Commercio di Reggio Emilia, Unioncamere - Infocamere

Nei sette anni considerati la dinamica delle imprese presenta differenze molto evidenti nelle diverse zone della comunità montana. La montagna bassa ha accusato in modo evidente gli effetti della crisi dopo cinque anni di sviluppo (2003-2007). La montagna media ha messo in evidenza una certa "tenuta": c'è stato sì un calo nell'ultimo periodo ma la dinamica presenta un andamento di sostanziale stabilità. La zona che invece manifesta le maggiori difficoltà è evidentemente quella del crinale, in cui contrariamente a quanto avvenuto nel resto del territorio montano, la diminuzione delle imprese è avvenuta già a partire dal 2005.

Da ciò si evince che le difficoltà della zona più distante dalla pianura sono indipendenti dalla recessione mondiale, la crisi probabilmente ne ha soltanto acuito gli effetti sulle imprese. Il crinale, infatti, vive da tempo il fenomeno dello spopolamento, per cui la diminuzione delle attività produttive sembra andare di pari passo con la chiusura delle aziende, in una spirale negativa che si autoalimenta.

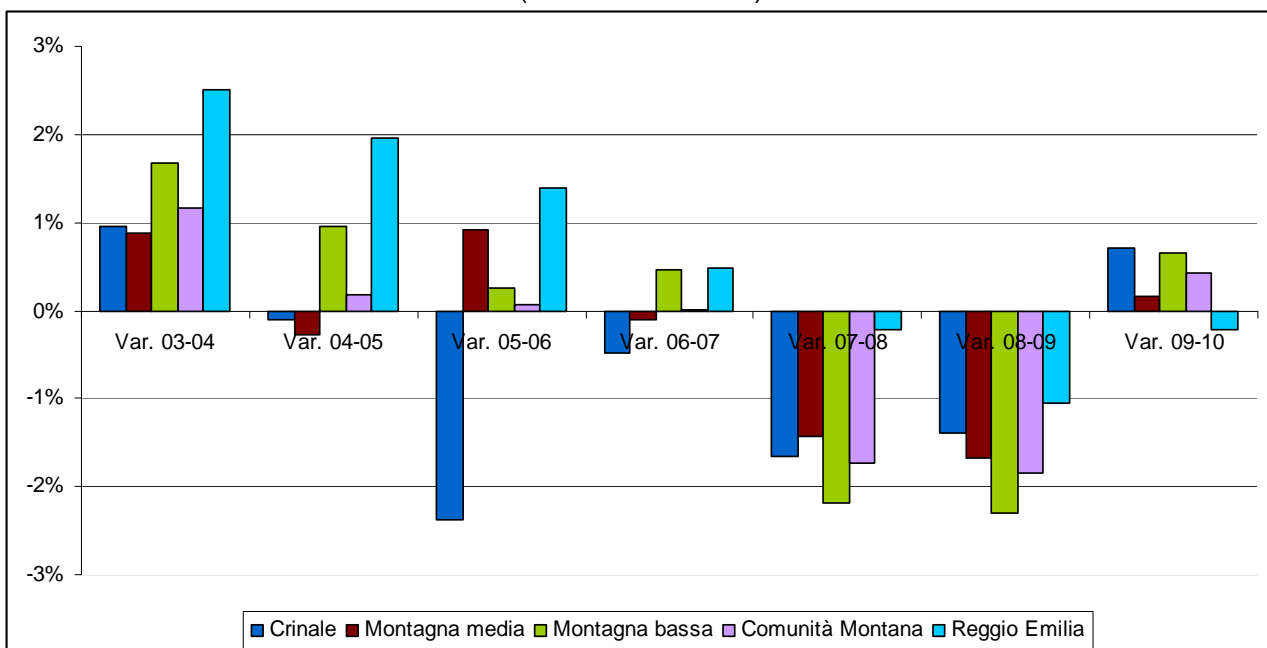
Spostando l'attenzione su scala provinciale, si osserva come il territorio della Comunità Montana presenti dinamiche più negative rispetto alle zone pianeggianti. Nell'intera provincia di Reggio Emilia, infatti, il numero delle imprese è aumentato tra il 2003 e il 2009 e il contraccolpo della crisi, almeno da questo indicatore, sembra essere stato avvertito in modo meno pesante. Si registra, però, un miglioramento generale nel 2010.

**Grafico 10 - La dinamica delle imprese della comunità montana**  
(2003=100, anni 2003-2010)



Fonte: Registro Imprese Camera di Commercio di Reggio Emilia, Unioncamere - Infocamere

**Grafico 11 - La dinamica delle imprese della Comunità Montana**  
(variazioni annuali)



Fonte: Registro Imprese Camera di Commercio di Reggio Emilia, Unioncamere

Interessanti riflessioni, che confermano molti dei concetti già espressi, emergono dalla analisi delle variazioni annue del numero delle imprese. Il cammino di sviluppo tra il 2003 e il 2004, in essere già da periodi precedenti, ha subito un'inversione di tendenza negli anni successivi. Questo almeno per quanto riguarda la Comunità Montana, visto che nel complesso della provincia di Reggio Emilia il numero di imprese ha gradualmente iniziato a calare (in modo per altro contenuto) soltanto col subentrare della crisi economica. E all'interno dello stesso territorio appenninico trova conferma il fatto che il crinale sia l'area maggiormente in difficoltà. La riduzione delle attività produttive, infatti, è iniziata in modo pesante tra il 2005 e il 2006. La montagna media e in particolare la montagna bassa, al contrario, hanno quanto meno resistito negli anni antecedenti al 2007.

Tra il 2009 e il 2010, si osservano valori in aumento per tutte le aree, con un leggero declino a livello provinciale.

## Le nuove imprese

L'analisi delle imprese nate tra il 2008 e il 2010 è finalizzata alla comprensione della dinamicità e della vitalità del tessuto imprenditoriale della Comunità Montana dell'Appennino Reggiano.

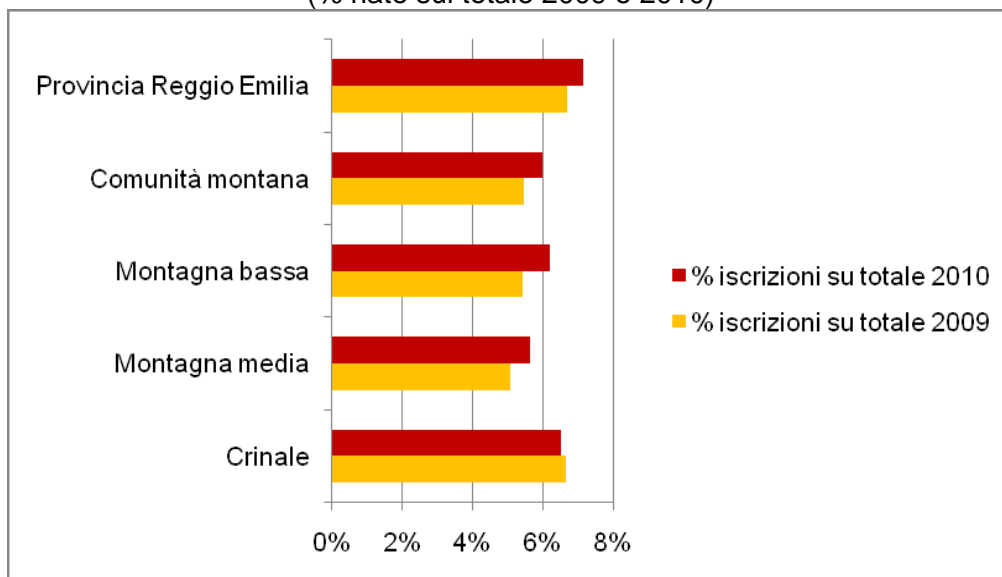
Le nuove imprese nel 2010, ovvero quelle iscritte al Registro Imprese della Camera di Commercio nel periodo considerato, sono 324. In termini di percentuale sullo stock di imprese complessive, si riscontrano tassi abbastanza equilibrati tra le tre aree della Comunità Montana.

**Tabella 14 - Le nuove imprese della Comunità Montana**

	Totale 2009			Totale 2010			Var. iscrizioni 2009/2010
	Registrate	Iscrizioni	%	Registrate	Iscrizioni	%	
<i>Busana</i>	141	15	10,64%	147	15	10,20%	0,00%
<i>Collagna</i>	109	11	10,09%	113	9	7,96%	-18,18%
<i>Ligonchio</i>	91	2	2,20%	93	4	4,30%	100,00%
<i>Ramiseto</i>	189	12	6,35%	193	15	7,77%	25,00%
<i>Villa Minozzo</i>	463	26	5,62%	454	22	4,85%	-15,38%
<b>Crinale</b>	<b>993</b>	<b>66</b>	<b>6,65%</b>	<b>1.000</b>	<b>65</b>	<b>6,50%</b>	<b>-1,52%</b>
<i>Carpineti</i>	524	27	5,15%	527	27	5,12%	0,00%
<i>Castelnovo ne' Monti</i>	1.262	55	4,36%	1.239	57	4,60%	3,64%
<i>Toana</i>	509	32	6,29%	523	42	8,03%	31,25%
<i>Vetto</i>	275	16	5,82%	285	19	6,67%	18,75%
<b>Montagna media</b>	<b>2.570</b>	<b>130</b>	<b>5,06%</b>	<b>2.574</b>	<b>145</b>	<b>5,63%</b>	<b>11,54%</b>
<i>Baiso</i>	374	20	5,35%	369	17	4,61%	-15,00%
<i>Canossa</i>	489	30	6,13%	493	35	7,10%	16,67%
<i>Casina</i>	554	28	5,05%	564	37	6,56%	32,14%
<i>Viano</i>	411	21	5,11%	414	25	6,04%	19,05%
<b>Montagna bassa</b>	<b>1.828</b>	<b>99</b>	<b>5,42%</b>	<b>1.840</b>	<b>114</b>	<b>6,20%</b>	<b>15,15%</b>
<b>Comunità montana</b>	<b>5.391</b>	<b>295</b>	<b>5,47%</b>	<b>5.414</b>	<b>324</b>	<b>5,98%</b>	<b>9,83%</b>
<b>Provincia Reggio Emilia</b>	<b>58.085</b>	<b>3.880</b>	<b>6,68%</b>	<b>57.955</b>	<b>4.135</b>	<b>7,13%</b>	<b>6,57%</b>

Fonte: elaborazione Ufficio Studi CCIAA Reggio Emilia su dati Infocamere

**Grafico 12 - Le nuove imprese della Comunità Montana**  
(% nate sul totale 2009 e 2010)





Per approfondire l'analisi risulta utile osservare la tipologia delle imprese nate negli ultimi 30 mesi, in termini di forma giuridica. A livello di Comunità Montana i tre quarti di esse sono Ditte Individuali, a testimonianza del fatto che il territorio appenninico non sembra favorire la nascita e lo sviluppo di imprese di una certa rilevanza dimensionale. Le Snc e le Srl sono numericamente rilevanti, anche se rispetto alle Ditte Individuali sono nettamente inferiori. Trascurabili, invece, imprese nate con altre forme giuridiche, comprese le Cooperative che superano appena il 2%. A proposito delle Società per Azioni si rileva che l'unica "new entry" ha sede nel comune di Carpineti.

**Tabella 15 - Le nuove imprese della Comunità Montana per forma giuridica**  
(valori percentuali, primo semestre 2010)

	Sas	D.I.	Coop	SE	Scrl	Snc	Spa	Srl	Totale
<i>Busana</i>	0	78,9%	5,3%	0	0	10,5%	0	5,3%	100%
<i>Collagna</i>	0	70%	10%	0	0	20%	0	0	100%
<i>Ligonchio</i>	0	100%	0	0	0	0	0	0	100%
<i>Ramisetto</i>	0	85,7%	0	0	0	14,3%	0	0	100%
<i>Villa Minozzo</i>	0	84,6%	2,6%	0	0	7,7%	0	5,1%	100%
<b>Crinale</b>	<b>0</b>	<b>82,1%</b>	<b>3,6%</b>	<b>0</b>	<b>0</b>	<b>10,7%</b>	<b>0</b>	<b>3,6%</b>	<b>100%</b>
<i>Carpineti</i>	2,2%	63,0%	0	2,2%	4,3%	15,2%	2,2%	13,0%	100%
<i>Castelnovo ne' Monti</i>	6,7%	69,3%	4,0%	0	0	12,0%	0	6,7%	100%
<i>Toano</i>	0	77,3%	2,3%	0	0	9,1%	0	11,4%	100%
<i>Vetto</i>	4,2%	83,3%	0	0	0	8,3%	0	4,2%	100%
<b>Montagna media</b>	<b>3,7%</b>	<b>71,4%</b>	<b>2,1%</b>	<b>0,5%</b>	<b>1,1%</b>	<b>11,6%</b>	<b>0,5%</b>	<b>9,0%</b>	<b>100%</b>
<i>Baiso</i>	9,1%	72,7%	0	0	0	9,1%	0	9,1%	100%
<i>Canossa</i>	2,3%	68,2%	2,3%	0	0	15,9%	0	11,4%	100%
<i>Casina</i>	2,2%	78,3%	0	0	0	13,0%	0	6,5%	100%
<i>Viano</i>	2,7%	78,4%	2,7%	0	0	10,8%	0	5,4%	100%
<b>Montagna bassa</b>	<b>3,4%</b>	<b>74,5%</b>	<b>1,3%</b>	<b>0</b>	<b>0</b>	<b>12,8%</b>	<b>0</b>	<b>8,1%</b>	<b>100%</b>
<b>Comunità Montana</b>	<b>2,8%</b>	<b>74,6%</b>	<b>2,1%</b>	<b>0</b>	<b>0,5</b>	<b>11,8%</b>	<b>0,2%</b>	<b>7,6%</b>	<b>100%</b>

Fonte: Registro Imprese Camera di Commercio di Reggio Emilia, Unioncamere