



**Osservatorio economico,
coesione sociale, legalità**

Osservatorio di genere della popolazione reggiana

**Francesca Mattioli, Matteo Rinaldini,
Vincenzo Ricciari, Federica Arfilli
(Università di Modena e Reggio Emilia)**



PROVINCIA DI REGGIO EMILIA



Camera di Commercio
Reggio Emilia



COMUNE DI
REGGIO EMILIA

Focus

Conciliazione

- **Alcuni indicatori**



Focus sulla conciliazione

Il world Development report 2010 “gender equality and development” analizza l’equità di genere in relazione a tre dimensioni principali:

- **Accumulation of endowments**

Le doti personali sono: educazione, salute o altri asset, come le risorse finanziarie che uomini e donne possono accumulare durante la loro vita e che vengono accumulati attraverso diverse modalità, tra cui l’accesso al lavoro.

- **Use of endowments to access economic opportunities**

Le condizioni di accesso alle opportunità economiche determinano come tempo e doti personali possono essere aggregate ed utilizzate.

- **Generate returns**

2002, il Consiglio d'Europa chiede agli stati membri di rimuovere gli ostacoli che impediscono la partecipazione delle donne al mercato del lavoro

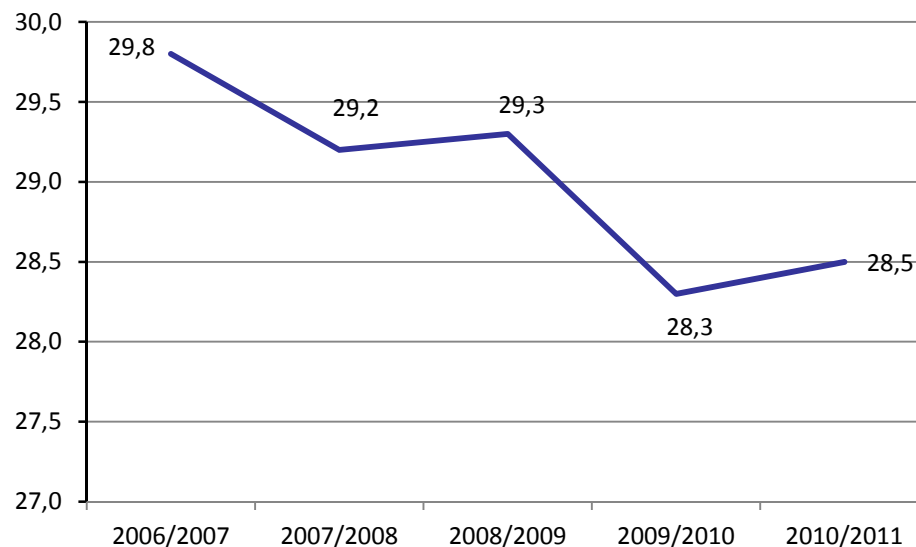
- Obiettivi dell'assistenza all'infanzia da raggiungere entro il 2010:
- 90% dei bambini di età compresa tra i 3 e l'età dell'obbligo scolastico
- 33% dei bambini di età inferiore

RESIDENTI 0-6 ANNI SUDDIVISI PER GENERE. PROVINCIA DI REGGIO EMILIA. 1 GENNAIO 2011

ETA'	M	F	TOTALE
0	2966	2792	5758
1	3023	2801	5824
2	2952	2884	5836
3	3027	2759	5786
4	2904	2724	5628
5	2884	2697	5581
6	2835	2682	5517

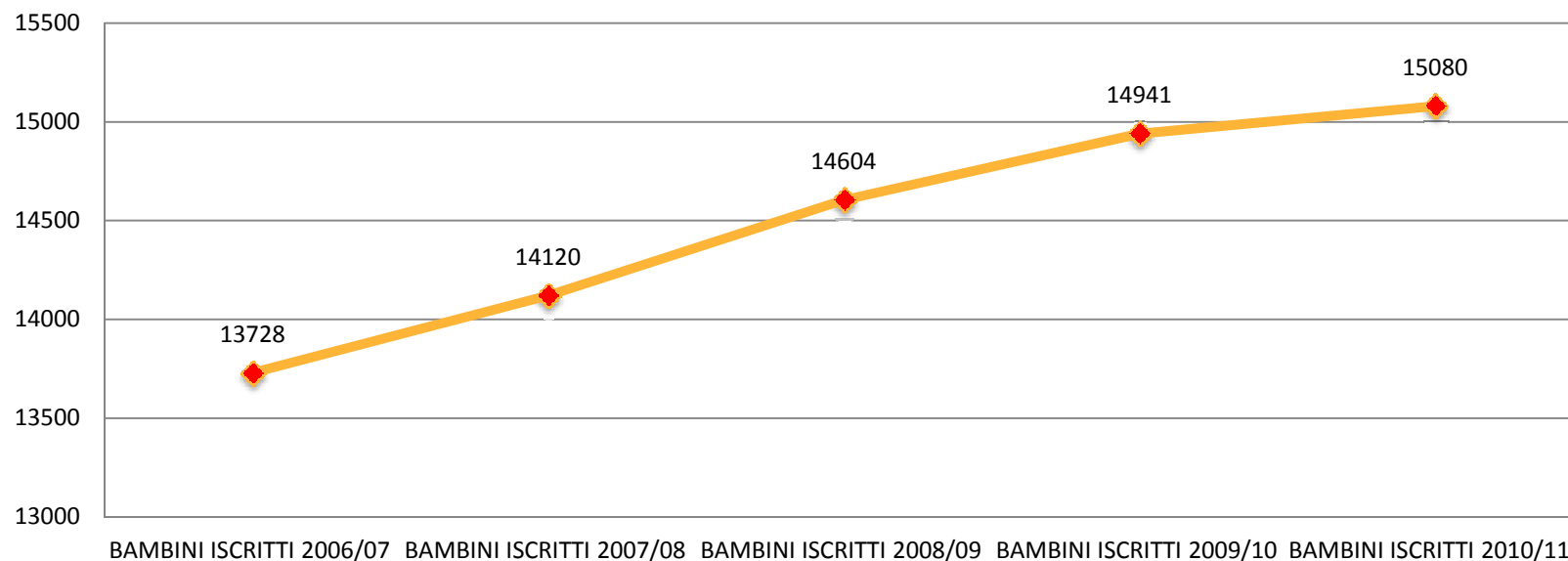
In Provincia di Reggio Emilia ci sono oltre 39.000 bambini nella fascia di età 0-6 anni, il 57,5% di essi ha meno di 4 anni, si situa quindi in un'area di maggiore bisogno di servizi e supporto alle madri.

Copertura fabbisogno servizi educativi per la prima infanzia. Provincia di Reggio Emilia, a.s. 2006/2007 – 2010/2011



Dal 2006 al 2010 è cresciuto il numero di bambini di 0-3 anni (+1.321) ma, pur aumentando anche il numero di iscritti ai servizi di prima infanzia (+163), il grado di copertura è andato diminuendo (passa infatti da 29,8% a 28,5%).

Residenti 3-6 anni in provincia di Reggio Emilia iscritti alle scuole dell'infanzia. Serie storica 2006-2011



Aumenta anche il numero di iscritti di 3-6 anni alle scuole dell'infanzia (+1.352 dall'a.s. 2006/07 all'a.s. 2010/11), anche in questo caso diminuisce il grado di copertura (passa da 89,68% a 88,73%).

I Servizi sociali a Reggio Emilia (anno 2009)

- **223 PRESIDI**

- **18.100 UTENTI** in carico ai servizi sociali del territorio provinciale tra cui oltre **9.000 anziani** (inclusi quelli assistiti a domicilio) e **8.111 minori**.

- **3.933 OPERATORI**

PRESIDI socio-assistenziali per provincia e settore assistenziale. **Valori al 31 Dicembre 2006**

	Anziani	Disabili	Assistenza domiciliare	Minori	Immigrati	Multiutenza	Totale
Reggio Emilia	115	34	45	9	6	9	223

Fonte: Provincia di Reggio Emilia, Servizio Programmazione Sociale e Sanitario; S.I.P.S., Presidi e servizi socio assistenziali e socio sanitari in Emilia Romagna. Dati al 31/12/2006, Assessorato Politiche per la salute Regione Emilia Romagna.

Ma occorre evitare che il welfare ritorni nell'informale e nel sommerso

(situazione al 31.12.2009)

Anziani in
Case protette
Centri diurni
Assistenze Domiciliari
a Reggio Emilia città

1550

Fonte: Servizi Sociali, Comune di Reggio Emilia

Anziani assistiti da badanti
(regolari e irregolari) in città

3500 (stima)

Fonte: Provincia di Reggio Emilia, Progetto Madreperla

DIMISSIONI CONVALIDATE

Monitoraggio sulle Dimissioni per Maternità. Provincia di Reggio Emilia. Anno 2010

FASCE DI ETA'		ANZIANITA' DI SERVIZIO		FIGLI		AMPIEZZA AZIENDALE		SETTORE PRODUTTIVO		MOTIVAZIONE DIMISSIONI	
0-18 anni	/	Fino a 3 anni	66	0	/	Fino a 15	74	Agricoltura	/	a1	53
19-25 anni	15	Da 4 a 10 anni	51	1	76	Da 16 a 50	21	Industria	37	a2	/
26-35 anni	86	Da 11 a 15 anni	11	2	46	Da 51 a 100	14	Commercio	52	a3	/
36-45 anni	33	Da 16 a 20 anni	6	> 2	12	Da 101 a 200	19	Credito e Assicurazioni	2	b	19
45 anni e oltre	/	Oltre 20 anni	/			Oltre 200	6	Altro	43	c	12
TOT	134									d	50

a1- incompatibilità tra occupazione lavorativa e assistenza al neonato per mancato accoglimento al nido;

a2- incompatibilità tra occupazione lavorativa e assistenza al neonato per assenza parenti di supporto;

a3-Elevata incidenza dei costi di assistenza al neonato (es. asilo nido o baby sitter);

b- passaggio ad un' altra azienda;

c- mancata concessione del part-time;

d- altro (es. desiderio di cura della prola in maniera esclusiva, ricongiungimento al coniuge, etc);

Statistica relativa ai provvedimenti di convalida di dimissioni delle lavoratrici madri. Provincia di Reggio Emilia.

Serie storica 2004-2009

ANNO	NUMERO DIMISSIONI	QUALIFICA		SETTORE AZIENDALE				AMPIEZZA ORGANICO AZIENDALE				MOTIVAZIONI DELLE DIMISSIONI						
		impiegata	Operaia	Industria	Commercio	Servizi	Altro	0-15	16-50	51-100	Oltre 100	Motivi personali	Cambio attività	Chiusura/trasferimento d'azienda	Cambio residenza lavoratrice	Costrizione alle dimissioni	Incompatibilità oraria famiglia	Impossibilità cambio mansioni
2004	113	42	71	73	21	5	14	33	58	8	14	42	0	0	2		69	0
2005	218	129	89	76	51	23	68	111	35	26	46	136	7	7	7		61	0
2006	231	144	87	83	54	62	32	124	37	17	53	137	19	8	6		58	3
2007	264	184	80	90	64	80	30	144	21	40	59	97	11	7	25		117	7
2008	256	138	118	80	89	17	70	117	41	19	46	163	26	7	5		56	0
2009	182	73	109	44	74	6	58	116	27	6	33	88	3	3	26		62	0

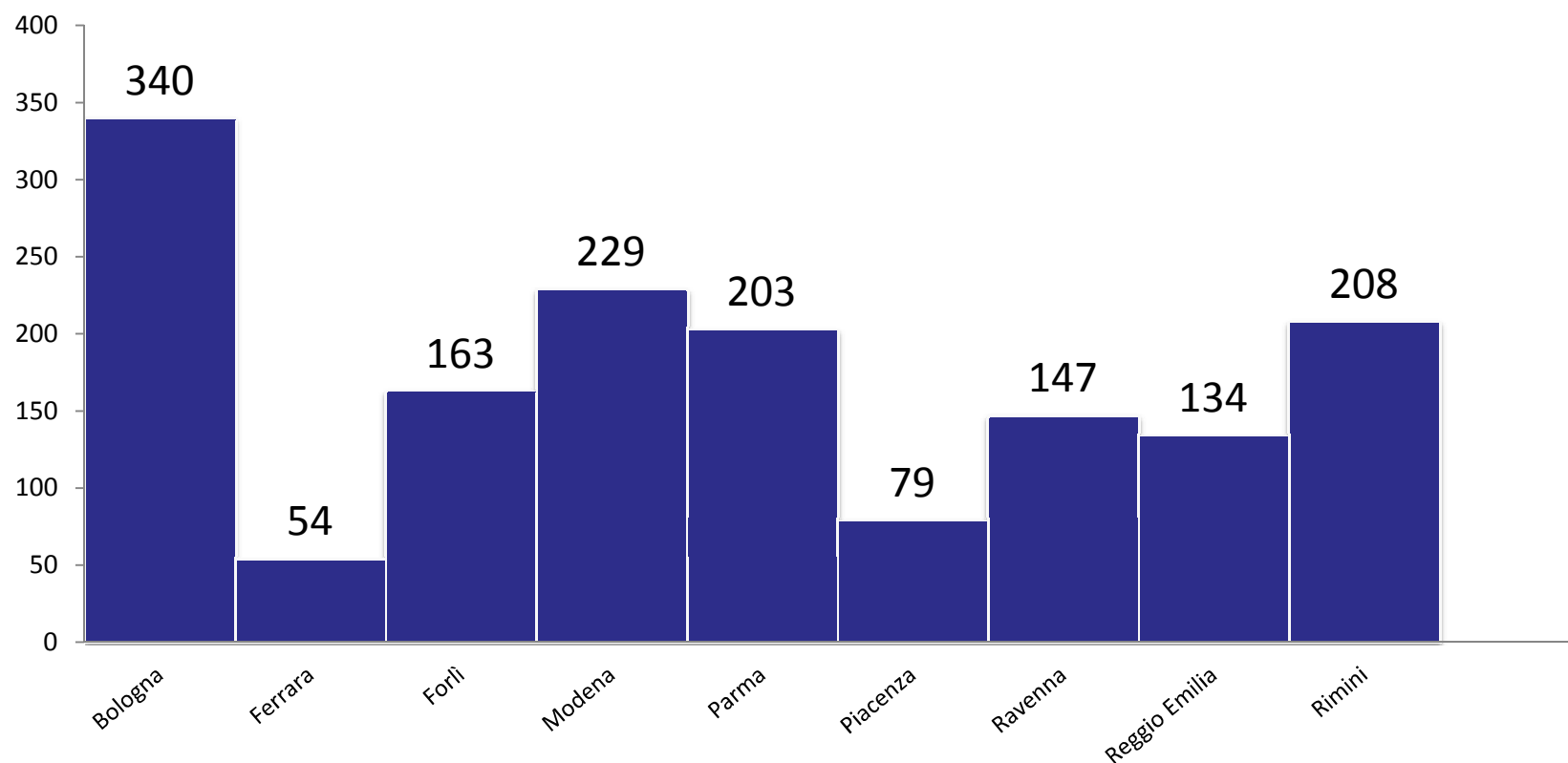
STATISTICA PROVVEDIMENTI DI INTERDIZIONE EX ART 17 DECRETO LEG. 151/01 LETT. A E LETT. B/C . PROVINCIA DI REGGIO EMILIA. SERIE STORICA 2004 -2009

ANNO	NUMERO TOT. PROVV. INTERDIZ.	LETT. A - GRAVIDANZA A RISCHIO		LETT. B/C - LAVORO A RISCHIO	
		N. PROVV.	%	N. PROVV.	%
2004	2726	1499	55%	1227	45%
2005	2572	1363	53%	1209	47%
2006	2528	1416	56%	1112	44%
2007	2641	1506	57%	1135	43%
2008	2852	1483	52%	1369	48%
2009	2720	1471	54%	1249	46%

Nel 2009 diminuisce il numero di provvedimenti di interdizione (-132 rispetto al 2008), rimanendo sul livello del dato 2004, rimane tuttavia molto al di sopra rispetto all'anno 2006 (2528, il dato più basso della serie).

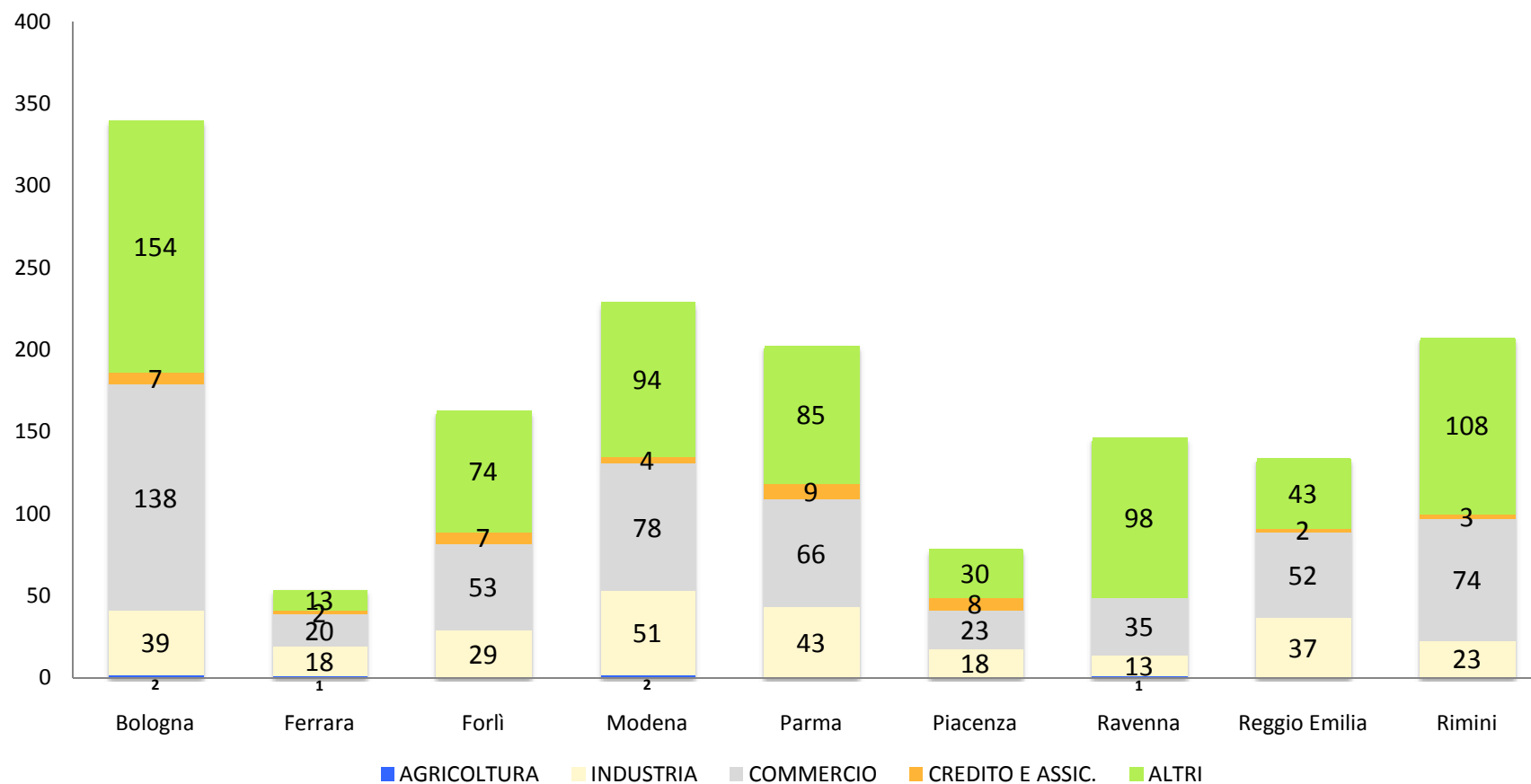
Le Dimissioni Convalidate delle lavoratrici madre; confronto fra le province dell'Emilia Romagna.

Convalida delle dimissioni delle lavoratrici madri per provincia. Anno 2010



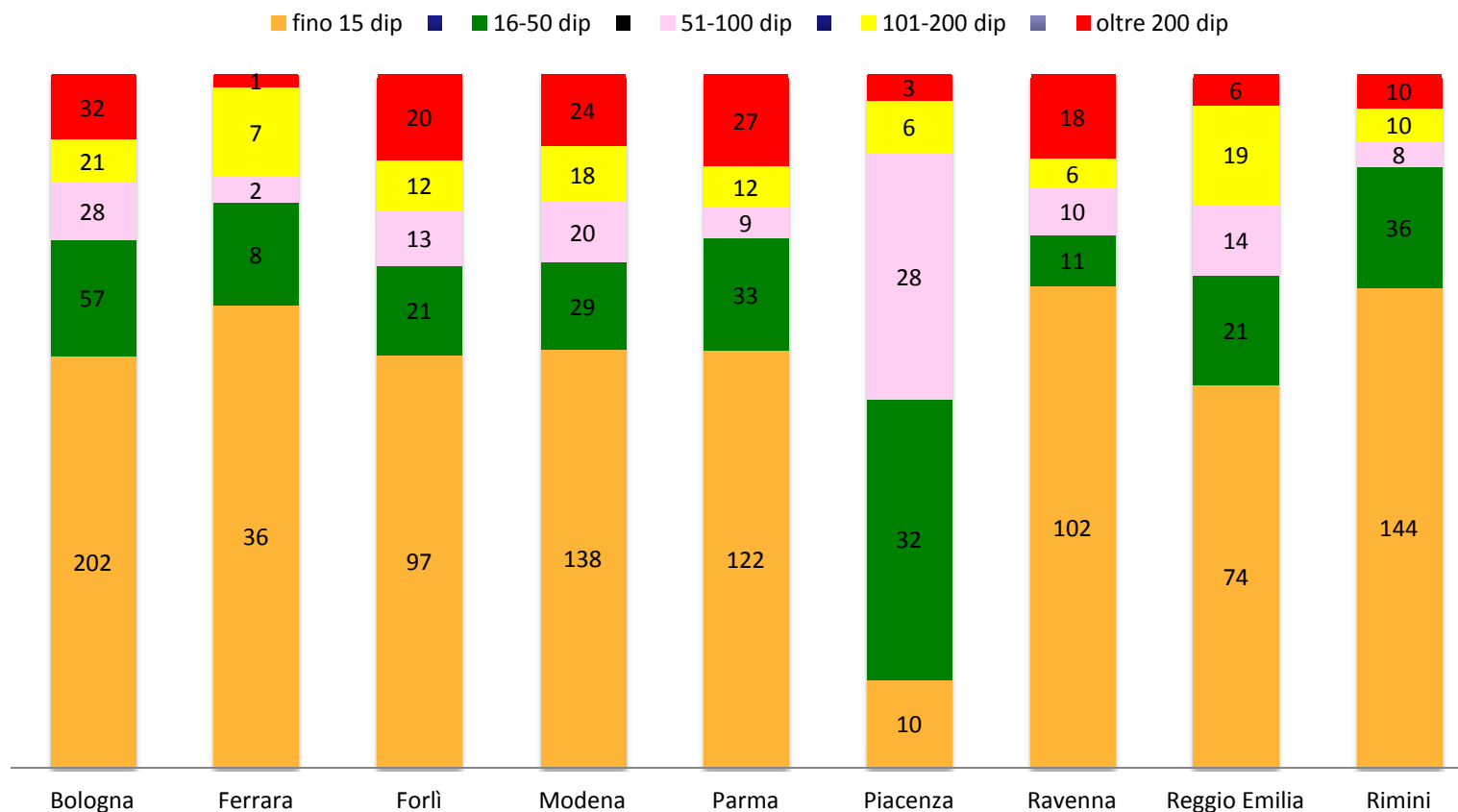
Fonte: Elaborazione Ufficio Studi della Camera di Commercio di Reggio Emilia sui dati "Rielaborazione a cura dell'Ufficio delle Consigliere di Parità dell'Emilia Romagna su dati Direzione Regionale del Lavoro"

Le Dimissioni Convalidate delle lavoratrici madre; confronto fra le province dell'Emilia Romagna.



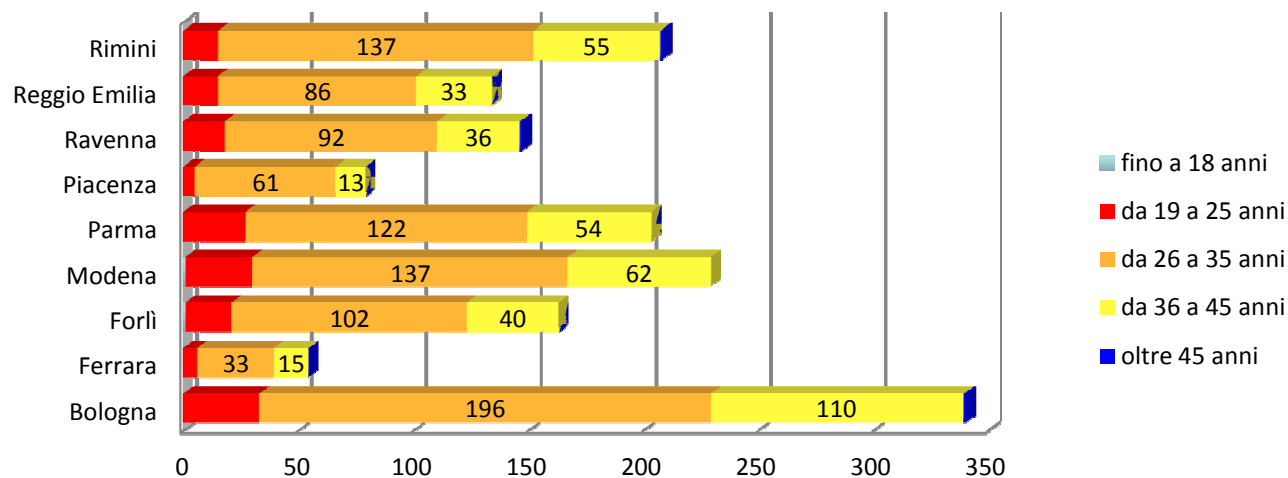
Fonte: Elaborazione Ufficio Studi della Camera di Commercio di Reggio Emilia sui dati "Rielaborazione a cura dell'Ufficio delle Consigliere di Parità dell'Emilia Romagna su dati Direzione Regionale del Lavoro"

Numero dimissioni convalidate delle lavoratrici madre per dimensione dell'azienda e provincia. Anno 2010

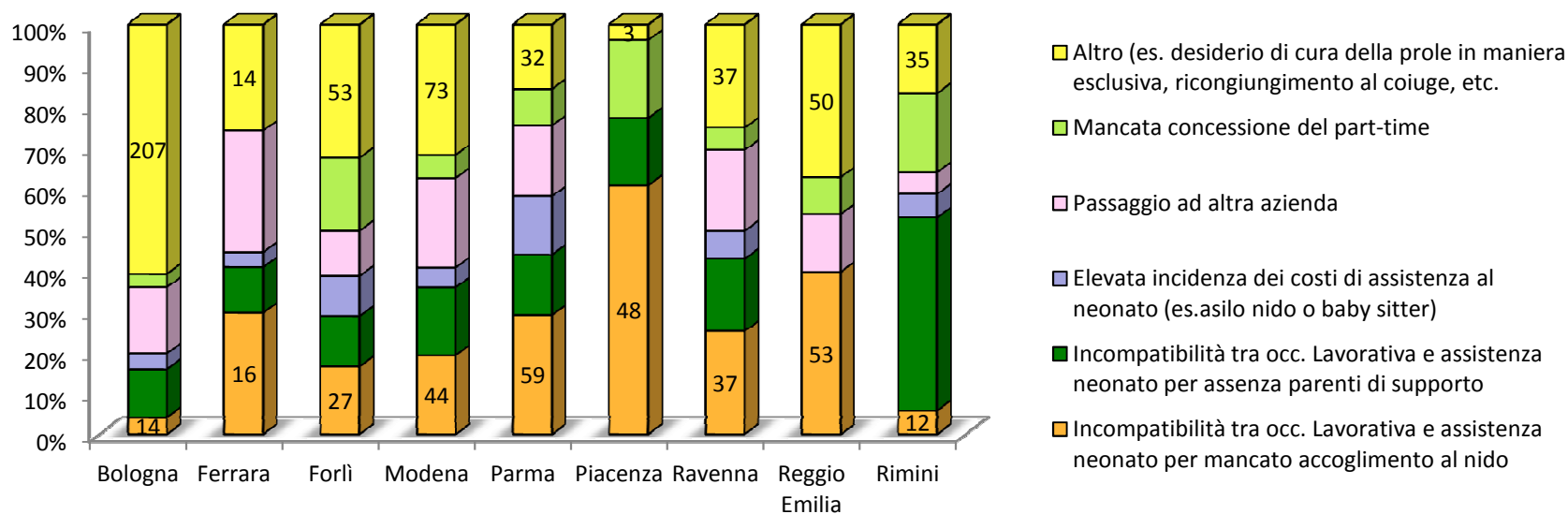


Fonte: Elaborazione Ufficio Studi della Camera di Commercio di Reggio Emilia sui dati "Rielaborazione a cura dell'Ufficio delle Consigliere di Parità dell'Emilia Romagna su dati Direzione Regionale del Lavoro"

**Dimissioni convalidate per classe di età delle lavoratrici madre e per provincia.
Anno 2010**



Motivazione dimissioni convalidate suddivise per provincia. Anno 2010



Fonte: Elaborazione Ufficio Studi della Camera di Commercio di Reggio Emilia sui dati "Rielaborazione a cura dell'Ufficio delle Consigliere di Parità dell'Emilia Romagna su dati Direzione Regionale del Lavoro"



Dimissioni convalidate: alcune evidenze

- Reggio Emilia è agli ultimi posti in regione per numero di dimissioni convalidate delle lavoratrici madre (134 nel 2010, 8,6% del totale regionale)
- La maggior parte delle dimissioni avvengono nel settore del commercio (39% del totale provinciale) e nelle imprese fino a 15 dipendenti (55%)
- In 2 casi su 3 riguardano donne con età compresa fra i 26 i 35 anni
- In 4 casi su 10 le dimissioni vengono dati per difficoltà nel conciliare il lavoro con la cura dei figli (anche se sarebbe più corretto dire del neonato)