



Camera di Commercio
Reggio Emilia



L'ECONOMIA REGGIANA 2011

I principali indicatori

10^a GIORNATA
DELL'ECONOMIA
7 MAGGIO 2012

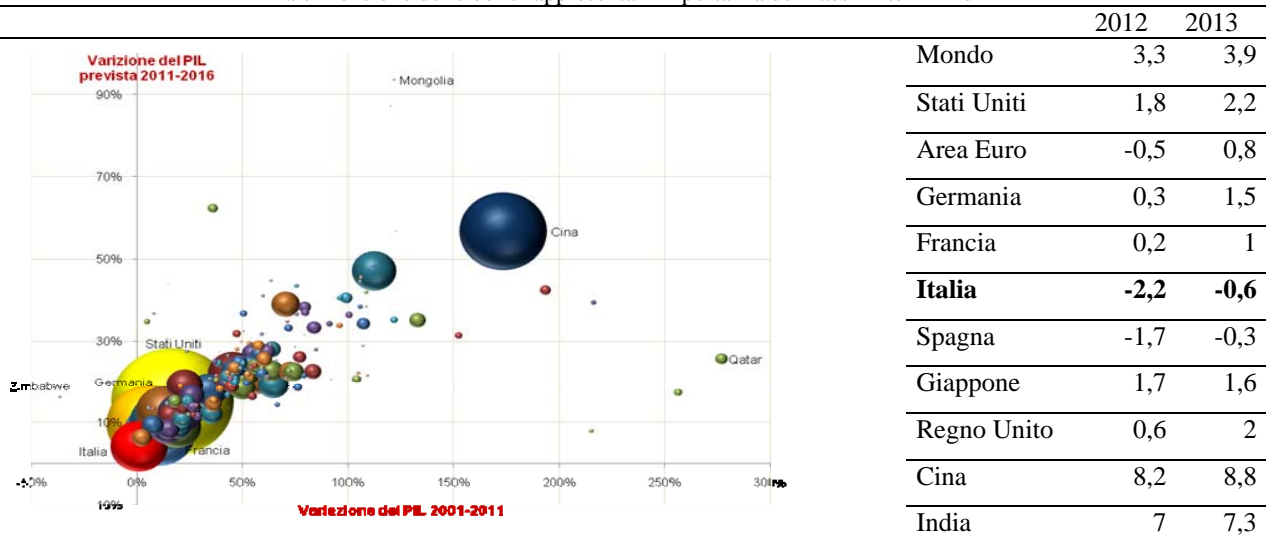


a cura Servizio Studi - Statistica

LE PREVISIONI

Crescita dei Paesi del mondo a confronto. Variazione del PIL negli anni 2001-2011 e previsione 2011-2016.

La dimensione delle bolle rappresenta l'importanza dei Paesi in termini di PIL



Fonte: elaborazione Unioncamere Emilia-Romagna su dati del Fondo Monetario Internazionale (previsioni gennaio 2012)

Variazione % del Valore Aggiunto in provincia di Reggio Emilia, in Emilia Romagna e in Italia Previsioni di maggio, settembre, novembre 2011 e febbraio 2012 a confronto

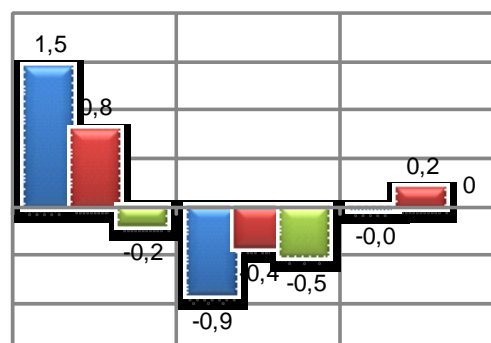
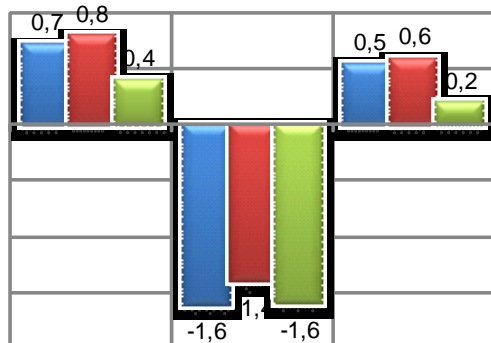
Territori	2011				2012				2013			
	Previsioni				Previsioni				Previsioni			
	mag. 2011	set. 2011	nov. 2011	feb. 2012	mag. 2011	set. 2011	nov. 2011	feb. 2012	mag. 2011	set. 2011	nov. 2011	feb. 2012
Italia	0,9	0,9	0,7	0,4	1,0	0,9	-0,3	-1,6	1,4	0,8	0,7	0,2
Emilia Romagna	1,0	1,3	1,0	0,8	1,3	1,3	-0,1	-1,4	1,6	1,2	1,0	0,6
Reggio Emilia	1,5	1,8	1,1	0,7	1,4	1,4	0,0	-1,6	1,8	1,2	0,9	0,5

Fonte: Unioncamere Emilia Romagna/Prometeia – Scenari e previsioni – maggio, settembre e novembre 2011, febbraio 2012

Variazione del valore aggiunto e delle unità di lavoro. Anni 2011-2013, Reggio Emilia, Emilia-Romagna e Italia.

Variazione del valore aggiunto

Variazione delle unità di lavoro

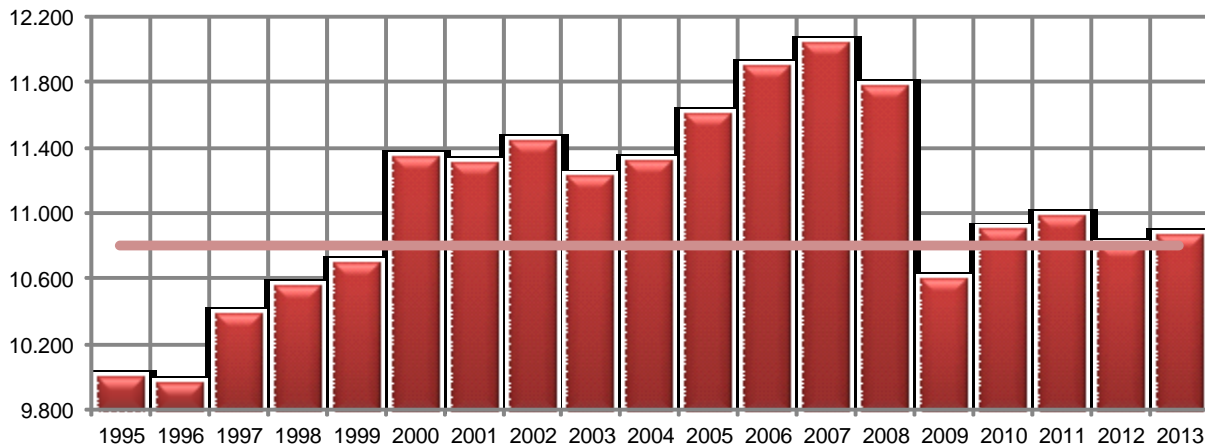


■ Reggio Emilia ■ Emilia-Romagna ■ Italia

■ Reggio Emilia ■ Emilia-Romagna ■ Italia

Fonte: elaborazione Unioncamere Emilia-Romagna su dati Unioncamere Emilia-Romagna-Prometeia (previsioni febbraio 2012)

Il valore aggiunto di Reggio Emilia dal 1995 al 2013. Valori costanti.



Fonte: nostra elaborazione su dati Unioncamere Emilia-Romagna-Prometeia (previsioni febbraio 2012)

**Variazione % delle Esportazioni in provincia di Reggio Emilia
Emilia Romagna e Italia - Previsioni**

Anni	Esportazioni		
	Reggio Emilia	Emilia Romagna	Italia
2011	8,5	8,3	7,5
2012	1,4	2,2	1,8
2013	4,1	4,6	4,3

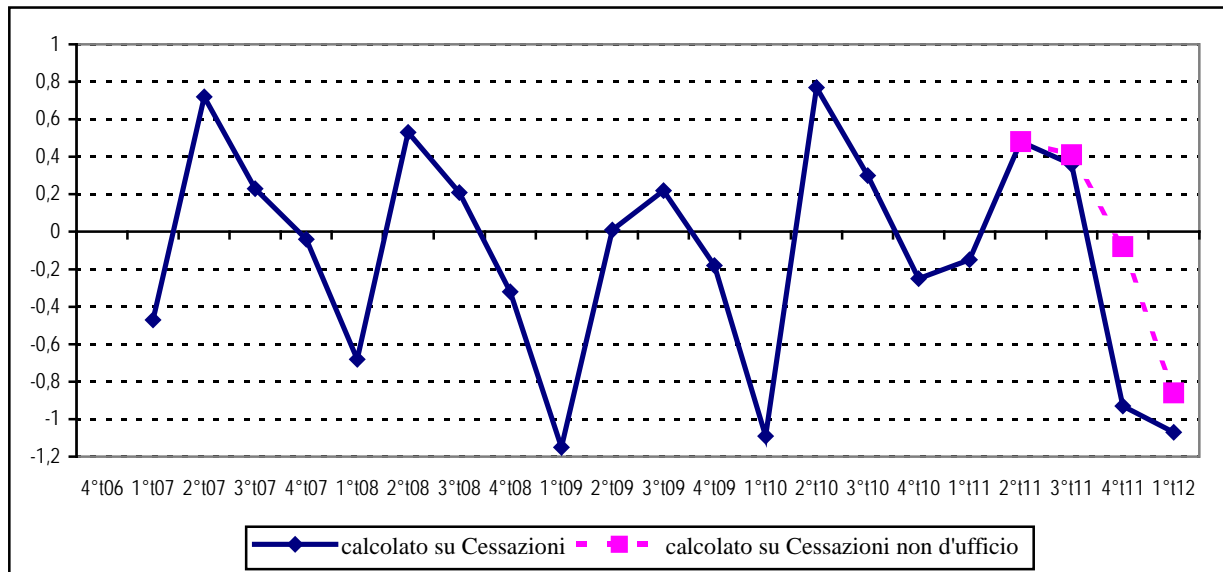
Fonte: Unioncamere Emilia Romagna/Prometeia
Scenari e previsioni per la provincia
di Reggio Emilia – febbraio 2012

LE IMPRESE

Imprese registrate, iscritte, cessate totali e non d'ufficio in provincia di Reggio Emilia dal 4° trimestre 2006 al 1° trimestre 2012

Trimestri	Registrate	Iscrizioni	Cessazioni		Tasso di sviluppo	
			Totali	non d'ufficio	calcolato su Cessazioni	calcolato su Cessazioni non d'ufficio
4° 2006	58.545	1.085	903			
1° 2007	58.278	1.594	1.872		-0,47	
2° 2007	58.709	1.311	889		0,72	
3° 2007	58.846	780	644		0,23	
4° 2007	58.828	957	983		-0,04	
1° 2008	58.434	1.431	1.830		-0,68	
2° 2008	58.750	1.073	764		0,53	
3° 2008	58.877	847	721		0,21	
4° 2008	58.699	899	1.086		-0,32	
1° 2009	58.042	1.124	1.800		-1,15	
2° 2009	58.054	989	981		0,01	
3° 2009	58.180	838	712		0,22	
4° 2009	58.085	929	1.033		-0,18	
1° 2010	57.462	1.207	1.840		-1,09	
2° 2010	57.908	1.175	730		0,77	
3° 2010	58.092	871	698		0,30	
4° 2010	57.955	882	1.027		-0,25	
1° 2011	57.880	1.373	1.460		-0,15	
2° 2011	58.160	1.075	796	795	0,48	0,48
3° 2011	58.375	868	661	632	0,36	0,41
4° 2011	57.861	821	1.364	870	-0,93	-0,08
1° 2012	57.245	1.346	1.966	1.841	-1,07	-0,86

Tassi di sviluppo in provincia di Reggio Emilia dal 1° trimestre 2007 a 1° trimestre 2012



Tassi di natalità, mortalità e sviluppo imprenditoriale nel periodo 1999 – 2011 in provincia di Reggio Emilia e in Emilia Romagna

Anni	Tassi di natalità		Tassi di mortalità		Tassi di sviluppo	
	Reggio Emilia	Emilia Romagna	Reggio Emilia	Emilia Romagna	Reggio Emilia	Emilia Romagna
1999	8,0	7,2	6,5	6,1	1,6	1,0
2000	9,0	7,7	6,5	6,5	2,6	1,1
2001	8,3	7,2	6,5	6,1	1,9	1,1
2002	8,5	7,3	7,5	7,1	1,0	0,2
2003	8,0	7,0	6,2	6,2	1,8	0,9
2004	8,7	7,5	6,3	6,2	2,4	1,3
2005	8,3	7,4	6,4	6,1	1,9	1,3
2006	8,1	7,2	6,7	6,5	1,4	0,7
2007	7,9	7,5	7,5	7,4	0,4	0,1
2008	7,2	6,7	7,5	7,3	-0,3	-0,6
2009	6,6	6,2	7,7	7,2	-1,1	-1,0
2010	7,1	6,8	7,4	6,7	-0,3	0,1
2011	7,1	6,3	6,5	5,8	0,6 (*)	0,5

Fonte: Infocamere

(*) il tasso di sviluppo è positivo nonostante il calo delle imprese in quanto è calcolato al netto delle cessazioni d'ufficio che per Reggio Emilia sono state, nel 2011, **524**

GLI IMPRENDITORI

Persone iscritte al Registro imprese per località di nascita in provincia di Reggio Emilia - Anni 2008, 2009, 2010 e 2011

Anni	Italiani	Stranieri	n.c.	Totale
2008	92.696	7.855	210	100.761
2009	91.718	7.974	218	99.910
2010	91.449	8.080	217	99.746
2011	90.770	8.630	203	99.603

Fonte: elaborazioni ufficio Studi Camera di commercio Reggio Emilia su dati Infocamere

Persone iscritte al Registro Imprese per principali nazionalità di nascita in provincia di Reggio Emilia Anni 2010 e 2011

Stato di nascita	2010	2011
Comunitaria	1.454	1.477
- di cui:		
FRANCIA	204	201
GERMANIA	340	332
ROMANIA	418	457
Extracomunitaria	6.626	7.153
- di cui:		
ALBANIA	994	1.066
CINA	1.224	1.340
EGITTO	557	730
MAROCCO	766	786
TUNISIA	668	705
Italiana	91.449	90.770
* n.c.	217	203
Totale	99.746	99.603

L'EVOLUZIONE CONGIUNTURALE

Il manifatturiero

Congiuntura manifatturiera 2007 – 2011 in provincia di Reggio Emilia: alcuni indicatori
Andamento tendenziale rispetto allo stesso trimestre dell'anno precedente
 Variazione percentuale sullo stesso trimestre dell'anno precedente

Trimestri	Produzione		Fatturato		Ordini		Export	
	Totale manifatt.	di cui Artigiane	Totale manifatt.	di cui Artigiane	Totale manifatt.	di cui Artigiane	Totale manifatt.	di cui Artigiane
1° trim 07	3,1	2,0	3,9	1,7	3,5	3,1	5,2	1,0
2° trim 07	2,2	-0,2	2,2	-0,8	2,1	-0,7	3,2	1,0
3° trim 07	1,6	0,7	1,5	-1,2	0,9	-0,7	2,9	2,4
4° trim 07	1,9	-0,1	2,1	0,4	2,5	0,0	2,3	0,8
1° trim 08	0,3	-4,8	0,5	-4,2	0,5	-2,4	2,7	1,1
2° trim 08	-0,2	-0,3	0,6	0,7	0,0	0,4	2,7	-1,6
3° trim 08	-2,0	-0,5	-1,5	-0,9	-2,6	-0,6	0,2	-0,7
4° trim 08	-4,9	-6,5	-4,6	-5,5	-6,5	-8,0	-0,2	-0,6
1° trim 09	-18,1	-12,4	-16,0	-10,1	-17,7	-13,6	-7,4	-1,1
2° trim 09	-17,9	-20,3	-21,1	-19,1	-17,0	-19,2	-8,4	-4,7
3° trim 09	-18,1	-21,4	-18,3	-19,6	-18,8	-21,1	-9,1	-6,2
4° trim 09	-13,1	-12,2	-12,6	-11,8	-13,3	-13,4	-8,8	-4,7
1° trim 10	-1,5	-3,4	-0,5	-4,1	-2,5	-6,3	0,2	-2,3
2° trim 10	3,2	1,3	2,3	-2,1	2,7	-1,8	1,5	-1,3
3° trim 10	1,8	1,8	2,7	2,3	2,7	1,4	4,2	-0,8
4° trim 10	4,0	-1,5	3,9	-1,9	4,1	-1,4	2,8	-0,9
1° trim 11	4,0	2,7	4,8	2,0	4,2	1,2		
2° trim 11	4,0	0,9	2,7	1,3	3,6	0,6		
3° trim 11	0,2	-1,9	0,9	-1,6	-0,1	-1,8		
4° trim 11	-0,5	-1,5	-0,2	-1,0	0,3	-2,8		

Fonte: indagine congiunturale sistema camerale

Congiuntura manifatturiera in provincia di Reggio Emilia 2010-2011

Andamento tendenziale rispetto allo stesso trimestre dell'anno precedente di alcuni indicatori

Indicatori	Variazione % stesso trimestre dell'anno precedente					
	3° trimestre 2010	4° trimestre 2010	1° trimestre 2011	2° trimestre 2011	3° trimestre 2011	4° trimestre 2011
Produzione	1,8	4,0	4,0	4,0	0,2	-0,5
Fatturato totale (interno+estero)	2,7	3,9	4,8	2,7	0,9	-0,2
Fatturato estero (*)			3,1	4,3	1,2	3,1
Ordini totale (interno+estero)	2,7	4,1	4,2	3,6	-0,1	0,3
Ordini estero (*)			4,4	3,2	1,8	4,0
Esportazioni	4,2	2,8				
Listini interno	-0,9	0,5				
Listini estero	0,9	0,8				

(*) solo imprese esportatrici

Fonte: indagine congiunturale sistema camerale

Congiuntura manifatturiera in provincia di Reggio Emilia
Andamento tendenziale rispetto allo stesso trimestre dell'anno precedente di alcuni indicatori
per i principali settori del manifatturiero
4° trimestre 2011

Settori	Variazione % su stesso trimestre anno precedente					Portafoglio ordini (settimane)
	Produzione	Fatturato		Ordinativi		
		totale	estero (*)	totale	estero (*)	
Ceramico	-3,8	-3,1	7,4	-0,1	7,4	3,3
Alimentare	-1,5	-0,9	-0,7	-1,6	-0,4	5,1
Abbigliamento	-2,9	-1,8	0,7	-2,5	2,0	10,7
Metalmeccanico	1,4	1,4	4,0	2,1	5,2	9,2
Elettrico - elettronico	-0,4	-0,5	0,7	1,7	2,1	7,3
Materie plastiche	-0,2	-4,3	-6,3	-2,9	-7,5	3,8
Altre industrie manifatturiere	-3,7	-1,9	1,7	-3,2	2,0	15,1

(*) solo imprese esportatrici

Fonte: indagine congiunturale sistema camerale

Congiuntura manifatturiera 2010:- 2011 Produzione per classi dimensionali dell'impresa
Andamento tendenziale rispetto allo stesso trimestre dell'anno precedente

	3° trimestre 2010	4° trimestre 2010	1° trimestre 2011	2° trimestre 2011	3° trimestre 2011	4° trimestre 2011
1-9 dipendenti	2,4	-0,8	3,4	1,8	-0,7	-2,3
10-49 dipendenti	0,9	3,6	2,8	4,0	1,4	1,3
50 dipendenti e oltre	2,2	5,3	5,0	4,7	-0,1	-1,1

Fonte: indagine congiunturale sistema camerale

Reggio Emilia – Congiuntura manifatturiera 2010-2011
Previsioni relative all'andamento di alcuni indicatori

(differenza tra le percentuali di aziende che prevedono aumenti e quelle che prevedono diminuzioni)

Indicatori	Previsioni dell'andamento nel trimestre successivo a quello di riferimento					
	3° trimestre 2010	4° trimestre 2010	1° trimestre 2011	2° trimestre 2011	3° trimestre 2011	4° trimestre 2011
Produzione	+7	+10	+28	-2	-2	-10
Fatturato	+9	+7	+30	+2	-3	-16
Ordini totale (interno+estero)			+27	-2	-2	-5
Ordini interni	+4	+12				
Ordini esteri	+9	+18	+36	-5	+26	+16

Fonte: indagine congiunturale sistema camerale

L'artigianato

Congiuntura manifatturiera in provincia di Reggio Emilia (totale e artigianato) 2010-2011 Andamento tendenziale rispetto allo stesso trimestre dell'anno precedente di alcuni indicatori

Trimestri	Produzione		Fatturato totale (interno+estero)		Ordini totale (interno+estero)	
	Totale	di cui artigianato	Totale	di cui artigianato	Totale	di cui artigianato
1° trim 2010	-1,5	-3,4	-0,5	-4,1	-2,5	-6,3
2° trim 2010	3,2	1,3	2,3	-2,1	2,7	-1,8
3° trim 2010	1,8	1,8	2,7	2,3	2,7	1,4
4° trim 2010	4,0	-1,5	3,9	-1,9	4,1	-1,4
1° trim 2011	4,0	2,7	4,8	2,0	4,2	1,2
2° trim 2011	4,0	0,9	2,7	1,3	3,6	0,6
3° trim 2011	0,2	-1,9	0,9	-1,6	-0,1	-1,8
4° trim 2011	-0,5	-1,5	-0,2	-1,0	0,3	-2,8

Fonte: indagine congiunturale sistema camerale

Le costruzioni

Congiuntura industria delle costruzioni in provincia di Reggio Emilia ed in Emilia Romagna dal 1° trimestre 2008 al 4° trimestre 2011

Andamento tendenziale del volume d'affari (fatturato)rispetto allo stesso trimestre dell'anno precedente

Trimestri	2008		2009		2010		2011	
	Reggio Emilia	Emilia Romagna	Reggio Emilia	Emilia Romagna	Reggio Emilia	Emilia Romagna	Reggio Emilia	Emilia Romagna
1° trimestre	-1,9	-2,0	-4,2	-5,0	-8,5	-5,2	+2,9	-3,6
2° trimestre	2,1	1,2	-1,7	-2,8	1,1	-1,0	+0,6	-1,0
3° trimestre	-1,9	-1,2	-5,0	-4,0	-3,2	-3,7	-2,6	-8,7
4° trimestre	-3,4	-1,7	-2,2	-3,9	1,0	-1,0	+1,2	-4,9
Media	-1,3	-0,9	-3,3	-3,9	-2,4	-2,7	+0,5	-4,6

Fonte: indagine congiunturale sistema camerale

LE ESPORTAZIONI

Movimenti valutari delle province dell'Emilia Romagna e dell'Italia - Anni 2010 e 2011 (valori in euro)

Territorio	Anno 2010		Anno 2011		Variazione %	
	Import	Export	Import	Export	Import	Export
Piacenza	2.794.299.678	1.987.018.384	3.049.365.787	2.664.829.993	9,1	34,1
Parma	3.035.255.408	4.912.023.296	4.032.365.080	5.341.424.985	32,9	8,7
Reggio Emilia	3.292.438.287	7.330.607.480	3.634.949.791	8.325.382.687	10,4	13,6
Modena	4.569.509.980	9.311.078.259	4.928.116.353	10.116.523.136	7,8	8,7
Bologna	6.267.281.131	9.739.239.327	6.712.662.006	11.014.066.735	7,1	13,1
Ferrara	757.168.632	1.945.946.593	997.397.604	2.383.693.847	31,7	22,5
Ravenna	3.802.984.832	3.114.773.250	4.225.156.744	3.482.836.058	11,1	11,8
Forlì - Cesena	1.553.554.462	2.536.166.672	1.668.078.839	2.762.105.534	7,4	8,9
Rimini	615.898.165	1.508.660.111	677.374.610	1.842.854.946	10,0	22,2
Emilia Romagna	26.688.390.575	42.385.513.372	29.925.466.814	47.933.717.921	12,1	13,1
Italia	367.389.805.492	337.346.283.197	400.479.614.304	375.849.580.721	9,0	11,4

Fonte: Istat

% Export Reggio Emilia su Emilia Romagna e Italia dal 2000 al 2011

Anni	% Export Reggio Emilia su:	
	Emilia Romagna	Italia
2000	16,6	1,9
2001	16,8	1,9
2002	16,9	2,0
2003	16,3	1,9
2004	16,9	2,0
2005	17,2	2,2
2006	17,9	2,2
2007	17,6	2,3
2008	17,7	2,3
2009	17,7	2,2
2010	17,3	2,2
2011	17,4	2,2

Esportazioni per merce in provincia di Reggio Emilia - Anni 2010 e 2011 (valori in euro)

Merce	Esportazioni		
	2010	2011	Variazione %
Prodotti dell'agricoltura, della silvicoltura e della pesca	9.326.469	15.186.074	62,8
Prodotti dell'estrazione di minerali da cave e miniere	4.762.255	4.673.746	-1,9
Prodotti delle attività manifatturiere	7.289.956.737	8.280.919.328	13,6
di cui			
- Alimentari e bevande	529.859.760	572.569.228	8,1
- Tessile-abbigliamento	1.232.932.343	1.428.244.104	15,8
- Ceramica	738.262.185	793.393.864	7,5
- Metalmeccanica (*)	3.624.136.208	4.233.933.835	16,8
- Elettrica- elettronica (**)	557.247.887	601.688.344	8,0
- Altre Manifatturiere	607518354	651089953	7,2
Altri prodotti e attività	26.353.836	23.670.327	-10,2
Merci dichiarate come provviste di bordo, merci nazionali di ritorno e respinte, merci varie	208.183	933.212	348,3
Totale	7.330.607.480	8.325.382.687	13,6

Fonte: elaborazioni ufficio Studi Camera di commercio Reggio Emilia su dati Istat

**Esportazioni della provincia di Reggio Emilia per aree territoriali
Anni 2010 e 2011 (valori in euro)**

Aree territoriali	Valori in euro		Var% 2011/2010
	2010	2011	
Europa di cui:	5.360.253.199	6.070.975.216	13,3
- Unione Europea 27	4.698.441.781	5.300.197.262	12,8
- Uem 17	3.516.126.092	3.916.593.075	11,4
- Russia	247.124.862	293.264.621	18,7
- Turchia	107.371.571	154.330.618	43,7
America di cui:	693.772.654	853.133.824	23,0
- Stati Uniti	352.103.564	423.303.009	20,2
- Brasile	77.334.598	100.819.997	30,4
Asia: di cui:	840.913.433	978.418.865	16,4
- Cina	151.063.044	181.336.647	20,0
- India	69.029.466	79.576.327	15,3
- Giappone	100.201.885	121.789.399	21,5
Africa: di cui:	329.808.804	307.038.552	-6,9
Sud Africa	66.056.190	82.800.903	25,3
Oceania e altri territori	105.859.390	115.816.230	9,4
Totale	7.330.607.480	8.325.382.687	13,6

Fonte: elaborazioni ufficio Studi Camera di commercio Reggio Emilia su dati Istat

Le prime 20 province italiane per valore esportato

Anno 2010				Anno 2011			
Posizione in grad.	Province	mln euro	% su Italia	Posizione in grad.	Province	mln euro	% su Italia
1	Milano	34.192	10,1	1	Milano	37.216	10,0
2	Torino	16.408	4,9	2	Torino	18.001	4,9
3	Vicenza	13.065	3,9	3	Vicenza	14.495	3,9
4	Brescia	11.557	3,4	4	Brescia	13.547	3,7
5	Bergamo	11.468	3,4	5	Bergamo	12.448	3,4
6	Treviso	9.900	2,9	6	Bologna	11.014	3,0
7	Bologna	9.710	2,9	7	Treviso	10.700	2,9
8	Modena	9.312	2,8	8	Modena	10.117	2,7
9	Varese	8.766	2,6	9	Varese	9.314	2,5
10	Verona	8.108	2,4	10	Roma	9.021	2,4
11	Roma	7.838	2,3	11	Verona	8.976	2,4
12	Firenze	7.369	2,2	12	Reggio Emilia	8.325	2,2
13	Reggio Emilia	7.319	2,2	13	Padova	8.281	2,2
14	Monza e Brianza	7.189	2,1	14	Firenze	8.099	2,2
15	Padova	7.151	2,1	15	Monza e Brianza	8.047	2,2
16	Siracusa	6.307	1,9	16	Arezzo	7.708	2,1
17	Cuneo	5.859	1,7	17	Siracusa	7.503	2,0
18	Arezzo	5.372	1,6	18	Cuneo	6.431	1,7
19	Napoli	5.028	1,5	19	Mantova	5.380	1,4
20	Mantova	4.900	1,5	20	Udine	5.358	1,4
20bis	Parma	4.900	1,5				

Fonte: elaborazioni ufficio Studi Camera di commercio Reggio Emilia su dati Istat

IL CREDITO

Rapporto Impieghi/Depositi in alcune province dell'Emilia Romagna, in Emilia Romagna e in Italia dal 1° trimestre 2007 al 4° trimestre 2011 (per localizzazione della clientela)

Trimestri	Reggio Emilia	Parma	Modena	Bologna	Emilia Romagna	Italia
1° trim 2007	251,1	214,4	237,0	216,1	223,1	196,6
2° trim 2007	258,6	207,5	231,0	219,4	222,1	199,2
3° trim 2007	264,1	204,5	244,9	233,0	229,4	204,0
4° trim 2007	239,0	188,3	244,6	218,5	220,0	201,5
1° trim 2008	219,9	205,4	245,4	216,2	222,2	206,2
2° trim 2008	198,1	199,3	245,4	225,6	220,3	205,5
3° trim 2008	206,6	214,7	244,3	230,5	224,4	207,3
4° trim 2008	207,2	190,5	218,7	204,0	211,5	192,6
1° trim 2009	213,9	182,5	215,5	201,0	210,0	190,7
2° trim 2009	217,7	178,8	208,2	197,7	205,1	185,2
3° trim 2009	213,8	172,5	199,2	196,4	199,2	183,5
4° trim 2009	198,5	171,1	189,9	181,3	188,6	174,5
1° trim 2010	225,5	181,9	205,6	190,4	200,2	179,0
2° trim 2010	235,6	180,5	207,8	196,7	204,5	179,5
3° trim 2010	252,8	185,6	217,4	209,3	213,7	185,5
4° trim 2010	246,4	183,4	213,9	201,8	210,1	186,6
1° trim 2011	282,7	191,2	231,3	208,3	223,3	193,6
2° trim 2011 (*)	265,6	154,6	209,8	199,7	198,2	173,5
3° trim 2011 (*)	266,2	148,9	209,6	197,8	195,9	174,5
4° trim 2011 (*)	251,3	148,5	196,4	190,6	187,4	169,8

Fonte: Banca d'Italia. Segnalazioni di vigilanza (bollettino statistico)

(*) inclusione della Cassa Depositi e Prestiti nel novero degli Enti segnalanti. In particolare la Cassa è stata aggiunta all'insieme delle Banche in tutte le tavole di fonte statistiche di vigilanza che rappresentano gli Impieghi e Depositi per localizzazione della clientela

Sofferenze su Impieghi (%) in alcune province dell'Emilia Romagna, in Emilia Romagna e in Italia dal 1° trimestre 2007 al 4° trimestre 2011 (per localizzazione della clientela)

Trimestri	Reggio Emilia	Parma	Modena	Bologna	Emilia Romagna	Italia
1° trim 2007	1,7	5,2	2,8	2,0	2,8	3,4
2° trim 2007	1,6	4,8	3,0	2,1	2,8	3,3
3° trim 2007	1,6	4,8	2,9	2,1	2,8	3,2
4° trim 2007	1,6	3,9	2,7	2,0	2,6	3,1
1° trim 2008	1,7	3,8	2,7	2,1	2,6	3,1
2° trim 2008	1,7	3,4	2,7	2,0	2,6	2,8
3° trim 2008	1,9	2,6	2,8	1,9	2,4	2,7
4° trim 2008	1,7	2,3	2,6	1,8	2,3	2,5
1° trim 2009	2,2	2,3	2,8	1,9	2,4	2,8
2° trim 2009	2,5	2,5	3,0	2,2	2,6	3,0
3° trim 2009	2,8	2,8	3,4	2,4	2,9	3,4
4° trim 2009	3,8	3,1	3,8	2,6	3,3	3,7
1° trim 2010	4,9	3,2	4,2	2,8	3,6	3,9
2° trim 2010	5,0	3,1	4,4	2,9	3,7	3,9
3° trim 2010	5,0	3,4	4,6	3,0	3,9	4,2
4° trim 2010	4,9	3,5	5,0	3,2	4,2	4,4
1° trim 2011	5,1	3,7	5,2	3,3	4,4	4,5
2° trim 2011 (*)	5,3	4,1	5,8	3,6	4,8	4,9
3° trim 2011 (*)	5,5	4,4	6,1	3,9	5,1	5,1
4° trim 2011 (*)	5,7	4,6	6,5	4,4	5,4	5,4

Fonte: Banca d'Italia. Segnalazioni di vigilanza (bollettino statistico)

(*) inclusione della Cassa Depositi e Prestiti nel novero degli Enti segnalanti. In particolare la Cassa è stata aggiunta all'insieme delle Banche in tutte le tavole di fonte statistiche di vigilanza che rappresentano gli Impieghi e Depositi per localizzazione della clientela

Insolvenze dei residenti in provincia di Reggio Emilia per titolo di protesto
Anni 2010 e 2011
(valori in migliaia di euro)

Periodo	Titoli esecutivi						Tratte non accettate		Totale generale	
	Pagherò (vaglia cambiari e tratte accettate)		Assegni bancari		Totale		n°	valore	n°	valore
	n°	valore	n°	valore	n°	valore				
2010	5.187	9.149,5	3.320	16.520,0	8.507	25.669,5	212	631,8	8.719	26.301,3
2011	4.731	5.840,5	2.601	10.778,0	7.332	16.618,5	106	361,8	7.438	16.980,3
Var %	-8,8	-36,2	-21,7	-34,8	-13,8	-35,3	-50,0	-42,7	-14,7	-35,4
Importo medio										
2010	1.763,93		4.975,91		3.017,46		2.980,33		3.016,56	
2011	1.234,52		4.143,80		2.266,57		3.413,58		2.282,92	

Fonte: elaborazioni ufficio Studi Camera di commercio Reggio Emilia su dati Ufficio Protesti

Fallimenti in provincia di Reggio Emilia
dal 2009 al 2011

Anni	Settori					Variazione % su anno precedente
	Industria	Costruzioni	Commercio e pubblici esercizi	Altre attività	Totale	
2009	31	23	21	14	89	48,3
2010	45	22	21	26	114	28,1
2011	55	33	25	21	134	17,5

Fonte: elaborazioni ufficio Studi Camera di commercio Reggio Emilia su dati Tribunale

(*) altre attività: Agricoltura; Trasporti e comunicazioni; intermediazione monetaria e finanziaria, attività immobiliari, noleggio, informatica, ricerca; altri servizi pubblici sociali e personali

IL MERCATO DEL LAVORO

Cassa Integrazione Guadagni

Cassa integrazione guadagni ordinaria, straordinaria, in deroga in provincia di Reggio Emilia dal 2008 al 2011

Anni	Cassa integrazione- ore concesse n°				Var % su anno precedente			
	Ordinaria	Straordinaria	In deroga	Totale	Ordinaria	Straordinaria	In deroga	Totale
2008	319.504	168.083	72.413	560.000				
2009	6.675.483	1.616.221	1.619.298	9.911.002	1.989,3	861,6	2.136,2	1.669,8
2010	4.738.154	3.650.723	8.196.272	16.585.149	-29,0	125,9	406,2	67,3
2011	1.236.807	2.737.823	4.941.733	8.916.363	-73,9	-25,0	-39,7	-46,2

Fonte: elaborazione ufficio Studi CCIAA Reggio Emilia su dati Inps

Tasso di occupazione, disoccupazione e di attività nelle province dell'Emilia Romagna e in Italia – Anni 2010 e 2011

Province	2010			2011		
	Tasso di occupazione 15-64 anni	Tasso di disoccupazione	Tasso di attività 15-64 anni	Tasso di occupazione 15-64 anni	Tasso di disoccupazione	Tasso di attività 15-64 anni
Piacenza	66,3	2,9	68,3	65,4	4,9	68,9
Parma	68,5	4,0	71,4	68,1	3,7	70,9
Reggio Emilia	67,1	5,4	71,0	67,3	4,9	70,8
Modena	66,3	6,8	71,3	68,1	5,1	71,7
Bologna	69,0	5,0	72,7	69,6	4,7	73,1
Ferrara	66,3	7,4	71,7	68,6	5,9	73,0
Ravenna	68,9	6,1	73,5	70,2	5,0	74,0
Forlì-Cesena	67,9	6,2	72,5	65,6	7,0	70,7
Rimini	63,9	7,8	69,3	64,8	8,0	70,5
EMILIA-ROMAGNA	67,4	5,7	71,6	67,9	5,3	71,8
ITALIA	56,9	8,4	62,2	56,9	8,4	62,2

Fonte: Istat

Movimenti e tassi occupazionali previsti dalle imprese nel 2012 per provincia

	Movimenti previsti nel 2012 (valori assoluti)*			Tassi previsti nel 2012**		
	Entrate	Uscite	Saldo	Entrata	Uscita	Saldo
Piacenza	3.200	3.410	-220	5,0	5,3	-0,3
Parma	5.590	6.330	-740	5,0	5,6	-0,7
Reggio Emilia	5.300	6.670	-1.370	4,1	5,1	-1,0
Modena	7.150	9.300	-2.150	3,9	5,0	-1,2
Bologna	13.420	15.330	-1.920	4,9	5,5	-0,7
Ferrara	3.370	4.650	-1.280	5,3	7,3	-2,0
Ravenna	9.150	10.150	-1.000	10,4	11,5	-1,1
Forlì-Cesena	6.940	8.120	-1.180	7,3	8,6	-1,2
Rimini (1)	12.970	14.410	-1.440	16,9	18,7	-1,9
EMILIA ROMAGNA	67.090	78.360	-11.280	6,1	7,2	-1,0
ITALIA	633.470	764.060	-130.590	5,5	6,7	-1,1

(*) Valori assoluti arrotondati alle decine. A causa di questi arrotondamenti, i totali possono non coincidere con la somma dei singoli valori.

(**) I tassi di variazione sono calcolati sulla base dei saldi occupazionali non arrotondati

(1) Con la legge del 3 agosto 2011 è stata disposta l'aggregazione alla provincia di Rimini di 7 comuni prima appartenenti alla provincia di Pesaro e Urbino

Fonte: Unioncamere - Ministero del Lavoro, Sistema Informativo Excelsior, 2012