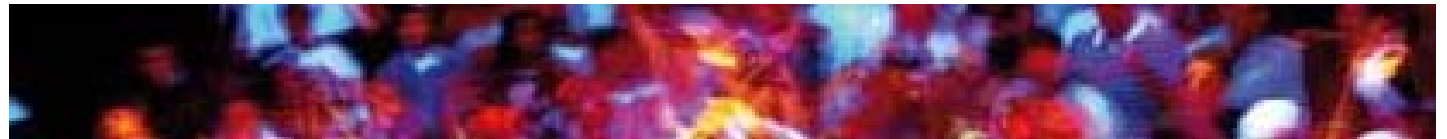


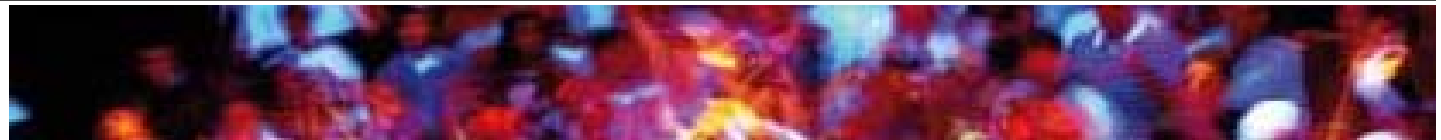
Giovanni Teneggi (Confcooperative)
CCIAA Osservatorio Appennino Reggiano



gli incontri generali non ci convincono
bisogna andare sul territorio
vedere cosa si nasconde dietro ai dati

nuove imprese?
lavoro?
turismo?

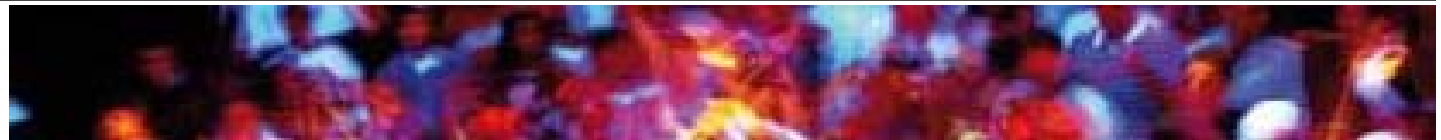
bisogna incontrare persone ed esperienze



partiamo dal Crinale..
..andiamo alla Gabellina,
in un luogo di passaggio
e di storia.

parliamo di persone, famiglie

ATTESE DI COMUNITA'

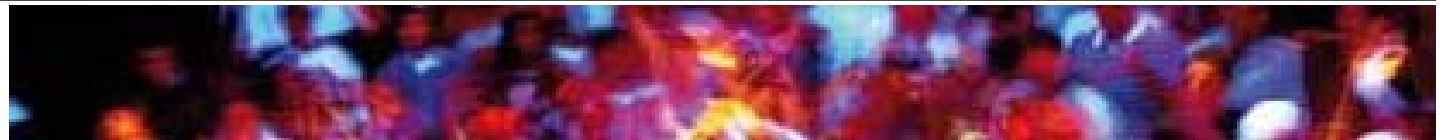


L'ansia è sulle risorse. Su ciò che avremo.

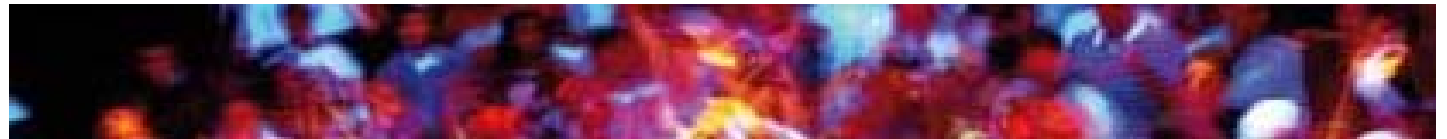
La paura è sulla tenuta sociale cioè su

con chi e dove saremo

sulla perdita del “mio” territorio abitato,
di una riconoscibilità sociale e di una appartenenza.



**SENZA RELAZIONI E LAVORO LOCALE
IL DOVE «NON ESISTE»**



quanta e quale **Comunità** occorre in montagna
per quale **Prossimità** possibile

Lo scarto generazionale

Se vogliamo stare qui allora bisogna MUOVERSI

o scarto di fiducia e volontà

Se vogliamo stare qui allora bisogna

CONVINCERE GLI ALTRI

CONVINCERE GLI ALTRI

**Secondo lei vivere nell'area
dell'Appennino Reggiano
è un'opportunità?**

MUOVERSI

	Si	No
Famiglie	71,5%	28,5%
Giovani	58,3%	41,7%

Come valuta i legami all'interno della sua comunità?

Buoni	46,7%
Neutri	32,6%
Solidali	12,6%
Conflittuali	7,8%
Altro	0,3%

quanta e quale **Comunità occorre** in montagna
per quale **Prossimità possibile**

Polizia, Carabinieri	13,1%
Scuola media inferiore	12,5%
Contenitori di rifiuti	12,4%
Uffici comunali	12,1%
Farmacie/assistenza medica	10,6%
Uffici postali	9,3%
Scuola materna	9,2%
Negozi alimentari, mercati	8,9%
Scuola elementare	8,1%

quanta e quale **Comunità**
occorre in montagna
per quale **Prossimità**
possibile

Ha difficoltà a
raggiungere i seguenti
servizi?

**RISOLVERE LA
LONTANANZA O IL
SENSO DI LONTANANZA**

Se vivere in montagna è un'opportunità, per quale motivo?

Ambiente e paesaggio	31,2%
Salute (vita sana)	25,9%
Qualità della vita	19,4%
Senso di appartenenza al luogo	11,9%
Senso di comunità e relazioni sociali	5,2%
Opportunità lavorative	2,8%
Qualità dei servizi	2,4%
Stimoli culturali	1,1%

quanta e quale **Comunità**
occorre in montagna
per quale **Prossimità**
possibile

Se vivere in montagna è un'opportunità,
per quale motivo?

**RITROVARE IL SENSO
DI APPARTENENZA
E DI COMUNITA'**

quanta e quale **Comunità
occorre** in montagna
per quale **Prossimità
possibile**

A quale di queste realtà geografico
culturali senti di appartenere?

	2008	2011
Il paese/la città in cui vivo	46,7%	25,2%
L'Appennino Reggiano	17,1%	17,9%
Il nord Italia	11,1%	17,3%

partire dal **PROTAGONISMO**
della **RELAZIONE** e dei **LUOGHI**

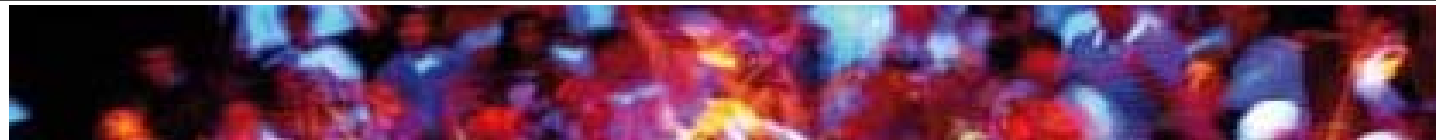
quanta e quale **Comunità**
occorre in montagna
per quale **Prossimità**
possibile

**Cosa vorresti per i giovani che risiedono
nell'Appennino Reggiano**

	2008	2011
Spazi per giovani	9,0%	29,3%
Occasioni di partecipazione sociale/politica	2,3%	9,1%

PARTIAMO dalla Gabellina...qui E' MONTAGNA!
..un luogo di crinale, di storia e di passaggio.

Oggi ospita una nuova impresa e un nuovo sogno...



LA VIABILITA' E' UN TEMA INSUPERABILE IDEOLOGICAMENTE
NON SI AFFRONTA SOLO DIRETTAMENTE. OCCORRE ANCHE PORLO NEL TEMA PIU' GENERALE DELLE
INFRASTRUTTURE (CONNETTIVITA', TUTELA TERRITORIO, ..) E DELLA PROSSIMITA' DEI SERVIZI

IL TEMA DELLA SPECIFICITA' DELLE DIVERSE MONTAGNE

LA VOLONTA' DI ABITARE LA MONTAGNA E' UNA RISORSA. SOLO NELLE COMUNITA' E NELLE VOLONTA'
INDIVIDUALI E FAMILIARI ABBIAMO FIDUCIA DI FUTURO. MA LO STRESS DI QUESTA RISORSA E' ALTO

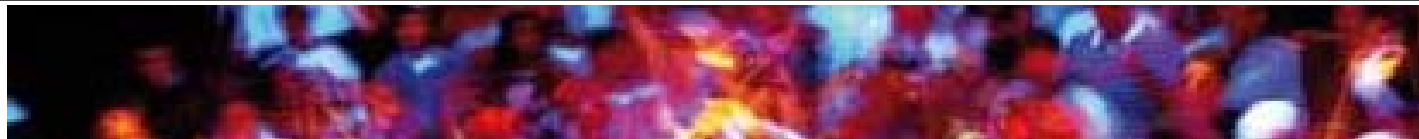
LA MONTAGNA E' UNA, BELLA E MONTAGNOSA. NEL SIGNIFICATO STORICO E CULTURALE DEI LUOGHI
TROVIAMO TRACCE PER IL FUTURO

OCCORRE, ED E' POSSIBILE, ECCELLENZA E DISTINTIVITA' E QUESTA FASE MERITA INVESTIMENTO,
NON RASSEGNAZIONE

V'E' UN SENSO ANCORA IRRISOLTO DI LONTANANZA E SOLITUDINE DELLE ATTIVITA' DI IMPRESA E
DELLA SCELTA DI VIVERE IN APPENNINO

scendiamo più a valle..
..a Carpineti, in una sede comunale e culturale
la Biblioteca
parliamo di lavoro, occupazione e pendolarismo

.....



IL TEMA DEL LAVORO VIENE PRIMA. BISOGNA PENSARE IL TERRITORIO E LE IMPRESE PERCHÉ
CAPACI DI CREARE LAVORO INSIEME A RICCHEZZA.

OCCORRE CHE IL TEMA DELLA MONTAGNA SIA POSTO NUOVAMENTE AL CENTRO
DELL'ATTENZIONE PERCHÉ DESTINATARIO DI POLITICHE DEDICATE.

DOBBIAMO ESSERE PIU' FORTI DI COMPETENZE DI BASE NEI GIOVANI, NEGLI IMPRENDITORI,
NELLE PROFESSIONI. OGGI UN TERRITORIO VINCE SULLA COMPETENZA

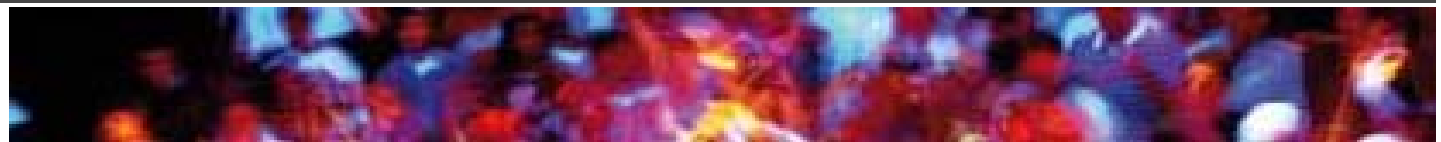
SE C'E' TENUTA SOCIALE E TERRITORIALE DENTRO LA PROVINCIA, ANCHE IL PENDOLARISMO
E' SOSTENIBILE

OCCORRE METTERE IN CIRCOLO RISORSE E PORTARE I MONTANARI A INVESTIRE NELLA
MONTAGNA STESSA. FAR INCONTRARE LE RISORSE E I PATRIMONI CON CHI HA ETÀ E
COMPETENZA PER INVESTIRE.

OCCORRE CONOSCERE IL TERRITORIO PER "NOME E COGNOME", INVESTIRE RISORSE
PUBBLICHE SU CHI HA COMPETENZE E CAPACITÀ. VALUTARE LE OPERE PUBBLICHE PER
QUANTO REDDITO E VALORE ECONOMICO PRODUCONO.

verso i distretti industriali..
..a Cavola, nella sede civica
promossa da una Banca del territorio

parliamo di nuove imprese e di nuovi imprenditori...
...di chi con orgoglio e rischio personale in cammino
c'è già e disegna un'ALTRA MONTAGNA!



SONO 42 LE NUOVE IMPRESE CHE ANDIAMO A
INTERVISTARE E ALCUNE VENGONO A PRESENTARSI.

SONO GIOVANI. RIGUARDANO NUOVE RISORSE E TRADIZIONI DEL
TERRITORIO.

IMPEGNANO PROFESSIONI QUALIFICATE

HANNO ALLE SPALLE O AL FIANCO CHI HA CREDUTO IN LORO,
CERCANO UN TERRITORIO ED UNA COMUNITA' CHE LI RICONOSCA E CREDA
IN LORO.

CHIEDONO
FIDUCIA, ASCOLTO E PASSIONE PER LA MONTAGNA

HANNO BISOGNO DI FORMAZIONE, UN TERRITORIO OSPITALE E
COMPETITIVO, BANDA LARGA, CREDITO,....

RISCHIO. V'E' UN RISCHIO DI CRISI SOCIALE PIU' GRAVE QUI CHE ALTROVE SE SI STRAPPANO LE RELAZIONI DI PROSSIMITA'

Il fare comune non è dato o scontato. È il prodotto di comportamenti individuali e di volontà collettive. Non occuparsene oggi significa abbandonare l'opzione sociale e di umanizzazione che rappresenta. Non occuparsene, non significa attendere altre soluzioni o liberare altre possibilità creative. Significa rinunciare e rinunciare insieme all'opzione comunitaria anche all'opzione territoriale e locale, civile ed economica. In montagna è più alta l'opportunità ma ugualmente più alta la necessità di una consapevole azione prossima alle persone e ai loro cammini. Insieme alla manutenzione boschiva che invochiamo come sindacato, l'emergenza è di manutenzione sociale e la invochiamo da economisti.

OPPORTUNITA'. C'E' UN BISOGNO DI UMANIZZAZIONE E DI LUOGHI CHE L'APPENNINO PUO CAPITALIZZARE E PROPORRE

Nel nuovo mondo, che pure immaginiamo preso dal rapporto con una globalità di interdipendenza, avrà un senso nuovo e di tenuta la prossimità, la fiducia nel proprio territorio, la rete di comunità non nel senso della continuità storica e tradizionale ma nella capacità di intenderne e valorizzarne la mobilità e con grande capacità di adattamento. Ogni snodo di questa rete è rifugio di protezione e riparo o ripresa o resistenza alle insidie del viaggio. V'è chi resta. Chi tiene nella prossimità. E garantisce a tutti un punto di ritorno. La virtualità dei luoghi è uno dei fattori di più grande smarrimento umano nell'agonia del globale. La loro virtuosità l'arca per la salvezza.

