



Camera di Commercio
Reggio Emilia



Osservatorio economico, coesione sociale, legalità

OSSERVATORIO INTERNAZIONALIZZAZIONE DELLA PROVINCIA DI REGGIO EMILIA Anno 2015

a cura di Guido Caselli, Centro Studi Unioncamere Emilia-Romagna



Provincia di
Reggio Emilia

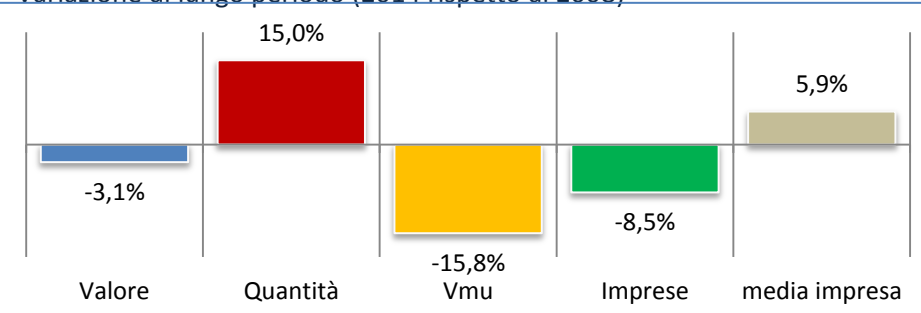


COMUNE DI
REGGIO EMILIA

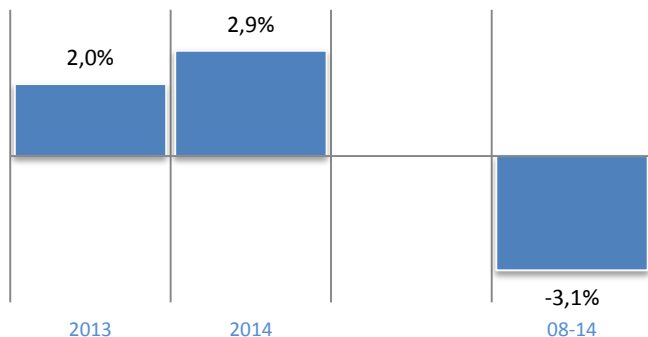
Dati di sintesi

Anno	Valore (in euro 2014)	Quantità	Valore medio unitario	Imprese esportatrici	Valore medio per impresa
2008	9.251.555.732	2.822.074.086	3,278	3.867	2.392.437
2012	8.543.579.506	2.905.468.319	2,941	3.951	2.162.384
2013	8.711.945.856	3.042.562.204	2,863	3.764	2.314.545
2014	8.962.551.518	3.245.464.426	2,762	3.538	2.533.225

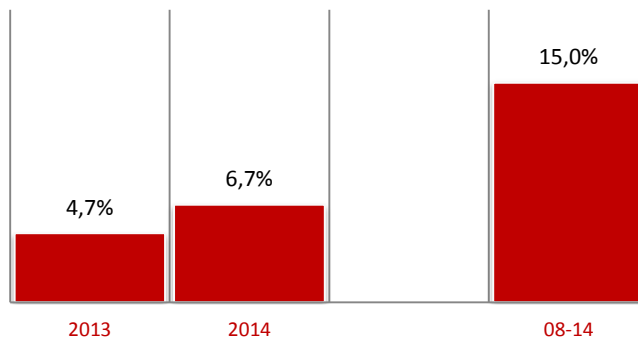
Variatione di lungo periodo (2014 rispetto al 2008)



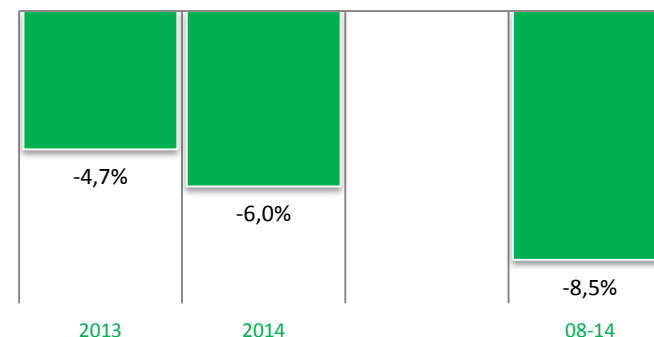
Variatione valore (euro 2014)



Variatione quantità



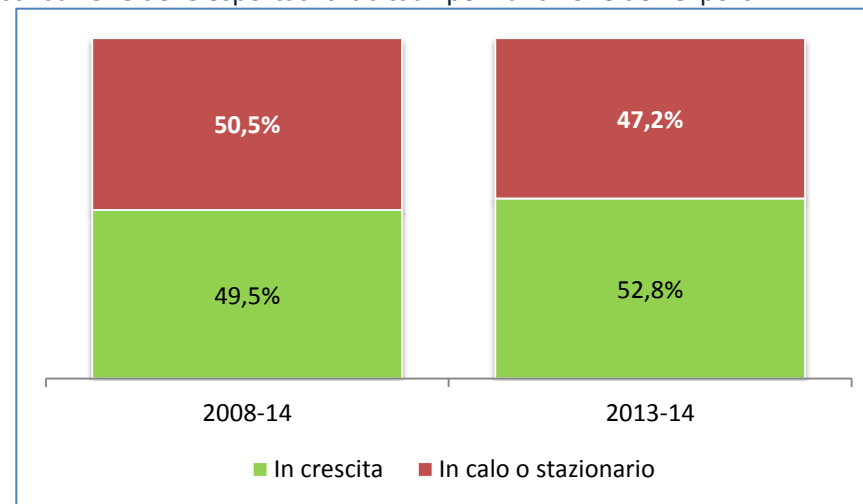
Variatione numero imprese



Distribuzione cumulata del valore

	Quota	
Le prime 3 imprese realizzano il	16,0%	del valore complessivo
Le prime 5 imprese realizzano il	21,6%	del valore complessivo
Le prime 10 imprese realizzano il	29,6%	del valore complessivo
Le prime 25 imprese realizzano il	44,2%	del valore complessivo
Le prime 50 imprese realizzano il	58,3%	del valore complessivo

Distribuzione delle esportatrici abituali per variazione dell'export



Imprese compresenti, nuove esportatrici e non più esportatrici

	2008-2014		2013-2014	
	Valore	Quota	Valore	Quota
Esportatrici abituali	1.366	38,6%	2.163	61,1%
Nuove esportatrici	2.172	61,4%	1.375	38,9%
Non più esportatrici	2.501	70,7%	1.601	45,3%
TOTALE 2014	3.538	100,0%	3.538	100,0%

Distribuzione delle imprese per numero di Paesi verso i quali commercializzano

Numero Paesi	anno 2008			anno 2014		
	Imprese	Quota imprese	Quota Export	Imprese	Quota imprese	Quota export
1	2.260	58,4%	1,6%	1.901	53,7%	0,8%
2	375	9,7%	2,0%	328	9,3%	2,1%
da 3 a 5	344	8,9%	2,2%	355	10,0%	1,8%
da 6 a 10	239	6,2%	3,7%	276	7,8%	3,8%
11 e oltre	649	16,8%	90,5%	678	19,2%	91,5%

Distribuzione per localizzazione dell'impresa. Ultimo anno

	Quota imprese	Quota Export
Province selezionate	58,7%	86,2%
Altre province	41,3%	13,8%
<i>Bologna</i>	<i>3,3%</i>	<i>6,9%</i>
<i>Modena</i>	<i>7,3%</i>	<i>3,9%</i>
<i>Milano</i>	<i>3,8%</i>	<i>1,8%</i>
<i>Parma</i>	<i>2,2%</i>	<i>0,9%</i>
<i>Alessandria</i>	<i>0,1%</i>	<i>0,1%</i>

Distribuzione per forma giuridica. Ultimo anno

	Quota imprese	Quota Export
Ditte individuali	6,1%	0,3%
Società di persone	9,9%	0,6%
Società azionarie	24,4%	64,5%
Società a responsabilità limitata	58,1%	33,7%
Cooperative	1,4%	0,9%
Altre forme	0,0%	0,1%

Distribuzione per tipologia artigiana. Ultimo anno

	Quota imprese	Quota Export
Artigiana	16,3%	1,2%
Non Artigiana	83,7%	98,8%

Distribuzione settoriale imprese esportatrici (primi 7 settori)

	Imprese	Export
Fabbricazione di piastrelle in ceramica per pavimenti e rivestimenti	202	922.190.953
	7,3%	11,7%
Fabbricazione di tubi e condotti saldati e simili	17	596.964.626
	0,6%	7,6%
Fabbricazione di macchine e apparecchi di sollevamento e movimentazione	75	548.849.906
	2,7%	7,0%
Confezione di camicie, T-shirt, corsetteria e altra biancheria intima	11	532.740.401
	0,4%	6,8%
Fabbricazione di altre macchine per impieghi speciali nca (incluse parti e accessori)	104	460.728.672
	3,7%	5,9%
Fabbricazione di altre pompe e compressori	69	282.457.160
	2,5%	3,6%
Fabbricazione di apparecchiature fluidodinamiche	35	185.221.236
	1,3%	2,4%

I primi 30 Paesi

Rank	Paese	Valore	Imprese coinvolte	Valore medio unitario	Trend M/L valore	Trend breve valore	Trend M/L imprese	Trend M/L VMU	Valore medio per impresa	Trend valore medio per impresa	valutazione trend mercato
1	Germania	1.221.115.233	930	2,13	↑	↑	↑	↓	1.313.027	↓	
2	Francia	1.194.038.438	974	1,76	→	→	↑	↓	1.225.912	↓	
3	Stati Uniti	619.306.605	692	3,82	↑	↑	↓	↑	894.952	↑	
4	Regno Unito	614.788.264	655	4,45	↑	↑	↑	→	938.608	→	
5	Spagna	472.227.669	787	3,08	↓	↑	↑	↓	600.035	↓	
6	Federazione russa	337.560.623	552	6,79	↓	↓	↓	↓	611.523	↓	
7	Polonia	256.641.627	568	2,64	→	↑	↑	↓	451.834	↓	
8	Paesi Bassi	254.419.227	605	2,51	↓	↑	↑	↓	420.528	↓	
9	Belgio	220.724.264	568	1,84	→	→	→	↓	388.599	↓	
10	Cina	210.643.115	331	8,94	↑	↑	↑	↑	636.384	↑	
11	Austria	206.766.549	593	2,31	↓	→	↑	↓	348.679	↓	
12	Romania	140.911.115	559	3,38	↓	↑	↑	→	252.077	↓	
13	Turchia	139.925.071	450	4,88	↑	→	↑	↓	310.945	→	
14	Svizzera	133.528.601	1.098	2,11	↓	→	→	↓	121.611	↓	
15	Svezia	128.981.914	428	4,69	↑	↑	↑	↑	301.360	↑	
16	Danimarca	117.001.285	419	2,95	↓	↑	↑	↓	279.239	↓	
17	Portogallo	116.760.106	488	3,89	↓	↑	↑	↓	239.263	↓	
18	Repubblica Ceca	115.948.088	500	1,74	↓	→	↑	↓	231.896	↓	
19	Giappone	113.934.201	295	7,39	↓	↓	↓	↓	386.218	↑	
20	Australia	112.367.264	357	5,56	↓	↓	↓	→	314.754	↓	
21	Canada	93.098.505	300	3,04	↓	↓	↓	↑	310.328	→	
22	Arabia Saudita	90.607.753	247	3,00	↑	↑	→	↑	366.833	↑	
23	Grecia	87.354.019	540	2,03	↓	↑	→	↑	161.767	↓	
24	Brasile	83.144.568	262	8,16	↑	↓	→	→	317.346	↑	
25	Ungheria	78.915.963	463	1,95	↓	↑	↑	↓	170.445	↓	
26	Sudafrica	75.555.086	233	6,57	↓	↓	↓	→	324.271	→	
27	Hong Kong	73.875.709	230	7,34	↑	↑	↓	↓	321.199	↑	
28	India	64.070.107	272	4,40	→	↑	↑	↓	235.552	↓	
29	Finlandia	63.481.710	345	4,32	↓	↑	↑	↓	184.005	↓	
30	Messico	62.645.867	244	5,19	↓	↓	→	↓	256.745	↓	

I Paesi ordinati per Trade Catalyst Index (Indice sintetico della dinamica di breve e di medio periodo) Gli ultimi 5 Paesi per crescita nel medio-lungo periodo

MERCATI SCOMPARI E MERCATI MARGINALI E OCCASIONALI



Sint Maarten; Curaçao; Paesi e territori non specificati nel quadro degli scambi intra UE; Saint Kitts e Nevis; Isole Salomone; Isole Vergini Americane; Isole Marianne settentrionali; Montserrat; Guinea-Bissau; Paesi e territori non specificati per ragioni commerciali o militari; Paesi e territori non specificati nel quadro degli scambi con i paesi terzi; Vanuatu; Figi; Repubblica popolare democratica di Corea; Antille Olandesi; Comore; Isole Turks e Caicos; Repubblica Centrafricana; Malawi; Gibilterra; Mayotte

TRADE CATALYST INDEX = 1



; Federazione russa; Giappone; Australia; Canada; Sudafrica; Marocco; Argentina; Ucraina; Nuova Zelanda; Repubblica bolivariana del Venezuela; Bosnia-Erzegovina; Cuba; Sudan; Seychelles; Repubblica Dominicana; Sri Lanka; Nuova Caledonia; Trinidad e Tobago; Andorra; Barbados; Santa Lucia; Eritrea; Antigua e Barbuda; Provviste e dotazioni di bordo nel quadro degli scambi intra Ue

TRADE CATALYST INDEX =2



; Brasile; Messico; Bulgaria; Tunisia; Thailandia; Egitto; Cile; Kuwait; Libia; Nigeria; Indonesia; Colombia; Kazakistan; Peru'; Repubblica moldova; Giordania; Oman; Ecuador; Stato plurinazionale di Bolivia; Etiopia; Armenia; Bangladesh; Uruguay; Ghana; Senegal; El Salvador; Gabon; Turkmenistan; Repubblica unita di Tanzania; Kosovo; Madagascar; Suriname; Honduras; Burkina Faso; Bermuda; Benin; Territorio palestinese occupato; Guinea; Kirghizistan; Cambogia; Maldive; Zimbabwe; Nepal; Gibuti; Botswana; Giamaica; Niger; Gambia

TRADE CATALYST INDEX = 3



; Belgio; Svizzera; Emirati Arabi Uniti; Repubblica di Corea; Singapore; Taiwan; Malaysia; Cipro; ex Repubblica iugoslava di Macedonia

TRADE CATALYST INDEX = 4



; Francia; Stati Uniti; Austria; Turchia; Repubblica Ceca; Grecia; Hong Kong; Slovenia; Norvegia; Irlanda; Slovacchia; Croazia; Repubblica islamica dell'Iran; Bielorussia; Lituania; Estonia; Filippine; Azerbaigian; Pakistan; Georgia; Bahrein; Guatemala; Paraguay; Yemen; Repubblica araba siriana; Islanda; Polinesia Francese; Mozambico; Repubblica democratica del Congo; Mongolia; Togo; Mauritania; Zambia; Sierra Leone; Capo Verde; Isole Cayman; Anguilla; Afghanistan; Saint Vincent e le Grenadine

TRADE CATALYST INDEX = 5



; Germania; Regno Unito; Spagna; Polonia; Paesi Bassi; Cina; Romania; Svezia; Danimarca; Portogallo; Arabia Saudita; Ungheria; India; Finlandia; Algeria; Israele; Serbia; Libano; Lettonia; Uzbekistan; Qatar; Iraq; Albania; Vietnam; Lussemburgo; Malta; Costa d'Avorio; Angola; Costa Rica; Kenya; Camerun; Montenegro; Congo; Panama; Myanmar; Maurizio; Liechtenstein; Uganda; Nicaragua; Macao; Papua Nuova Guinea; Guyana; Liberia; Haiti; Bahamas; Guinea equatoriale; Mali; Ciad; Brunei; Provviste e dotazioni di bordo nel quadro degli scambi con i paesi terzi; Belize; Namibia; Aruba; Dominica; Grenada; Ceuta

NUOVI MERCATI

NEW

; Faer Øer; Somalia; Tagikistan; São Tomé e Príncipe; Ruanda; Santa Sede (Stato della Città del Vaticano); Guam; Repubblica democratica popolare del Laos; Wallis e Futuna; Isole Vergini britanniche; Samoa americane; Lesotho; Samoa; Burundi; Bhutan; Groenlandia; Swaziland

I primi 5 Paesi per crescita nel medio-lungo periodo

Rank	Paese	Valore	Imprese	Var. M/L
50	Bielorussia	25.689.260	122	98,8%
31	Algeria	57.642.306	148	94,0%
22	Arabia Saudita	90.607.753	247	72,0%
10	Cina	210.643.115	331	56,4%
47	Argentina	28.651.631	140	38,9%

Gli ultimi 5 Paesi per crescita nel medio-lungo periodo

Rank	Paese	Valore	Imprese	Var. M/L
48	Ucraina	28.164.376	269	-63,3%
23	Grecia	87.354.019	540	-56,6%
43	Repubblica islamica dell'Iran	39.143.255	119	-49,1%
36	Irlanda	51.338.761	307	-35,7%
42	Croazia	41.226.787	390	-32,2%

I nuovi mercati (i primi 5)

Rank	Paese	Valore 2014	Imprese
	Faer Øer	226.764	2
	Somalia	201.723	5
	Tagikistan	110.497	4
	Sint Maarten	105.812	2
	São Tomé e Principe	85.287	2

I mercati scomparsi (i primi 5)

Rank	Paese	Valore 2008	Imprese
	Antille Olandesi	325.115	21
	Isole Turks e Caicos	305.442	4
	Figi	183.465	4
	Repubblica Centrafricana	134.280	2
	Mayotte	121.487	6

I primi 5 Paesi per crescita nel breve periodo

Rank	Paese	Valore	Imprese	Var. breve
50	Bielorussia	25.689.260	122	110,8%
43	Repubblica islamica dell'Iran	39.143.255	119	49,5%
36	Irlanda	51.338.761	307	23,2%
42	Croazia	41.226.787	390	16,5%
15	Svezia	128.981.914	428	16,2%

Gli ultimi 5 Paesi per crescita nel breve periodo

Rank	Paese	Valore	Imprese	Var. breve
48	Ucraina	28.164.376	269	-37,0%
45	Egitto	33.031.126	263	-24,8%
44	Thailandia	37.217.045	185	-21,2%
26	Sudafrica	75.555.086	233	-19,3%
30	Messico	62.645.867	244	-14,1%

I primi 5 Paesi per valore medio unitario

Rank	Paese	Valore	Imprese	Val. medio
50	Bielorussia	25.689.260	122	12,64
44	Thailandia	37.217.045	185	10,18
10	Cina	210.643.115	331	8,94
47	Argentina	28.651.631	140	8,18
24	Brasile	83.144.568	262	8,16

Gli ultimi 5 Paesi per valore medio unitario

Rank	Paese	Valore	Imprese	Val. medio
42	Croazia	41.226.787	390	1,36
18	Repubblica Ceca	115.948.088	500	1,74
2	Francia	1.194.038.438	974	1,76
41	Israele	45.318.342	358	1,78
9	Belgio	220.724.264	568	1,84

I primi 5 Paesi per valore medio

Rank	Paese	Valore	Imprese	Valore
1	Germania	1.221.115.233	930	1.313.027
2	Francia	1.194.038.438	974	1.225.912
4	Regno Unito	614.788.264	655	938.608
3	Stati Uniti	619.306.605	692	894.952
10	Cina	210.643.115	331	636.384

Gli ultimi 5 Paesi per valore medio

Rank	Paese	Valore	Imprese	Valore
48	Ucraina	28.164.376	269	104.700
42	Croazia	41.226.787	390	105.710
32	Slovenia	54.134.438	472	114.692
14	Svizzera	133.528.601	1.098	121.611
45	Egitto	33.031.126	263	125.594

I primi 30 Prodotti. Parte 1 di 2

Rank	Prodotto	Valore	Imprese coinvolte	Trend M/L valore	Trend breve valore	Trend	Valore medio per impresa	Trend	Valutazione trend mercato
						M/L imprese		valore per impresa	
1	Fabbricazione di piastrelle in ceramica per pavimenti e rivestimenti	918.594.323	257	↑	↑	↓	3.574.297	↑	
2	Fabbricazione di tubi e condotti saldati e simili	596.410.848	85	↑	↑	↓	7.016.598	↑	
3	Fabbricazione di macchine e apparecchi di sollevamento e movimentazione	568.537.615	221	↑	→	↓	2.572.568	↑	
4	Confezione in serie di abbigliamento esterno	469.154.489	134	↓	→	↓	3.501.153	→	
5	Fabbricazione di altre macchine per impieghi speciali nca (incluse parti e accessori)	357.274.438	435	↓	↓	↓	821.321	↑	
6	Fabbricazione di organi di trasmissione (esclusi quelli idraulici e quelli per autoveicoli, aeromobili e motocicli)	330.687.453	161	↓	→	↓	2.053.959	↓	
7	Fabbricazione di trattori agricoli	315.383.026	24	↓	↓	↓	13.140.959	↓	
8	Fabbricazione di altre pompe e compressori	272.937.635	257	↓	↑	↓	1.062.014	↑	
9	Confezione di camicie, T-shirt, corsetteria e altra biancheria intima	260.301.149	92	↑	→	↓	2.829.360	↑	
10	Produzione dei derivati del latte	218.065.582	76	↑	→	↑	2.869.284	↓	
11	Fabbricazione di apparecchiature fluidodinamiche	217.842.432	154	↓	↑	↓	1.414.561	→	
12	Fabbricazione di motori a combustione interna (incluse parti e accessori ed esclusi i motori destinati ai mezzi di trasporto su strada e ad aeromobili)	216.300.348	85	↑	↑	↓	2.544.710	↑	
13	Fabbricazione di pullover, cardigan ed altri articoli simili a maglia	205.413.941	93	↓	↑	↓	2.208.752	↓	
14	Confezioni di abbigliamento sportivo o indumenti particolari	173.591.591	111	↓	↑	↓	1.563.888	↑	
15	Fabbricazione di altre parti ed accessori per autoveicoli	161.035.570	183	↓	→	↓	879.976	↑	

I primi 30 Prodotti. Parte 2 di 2

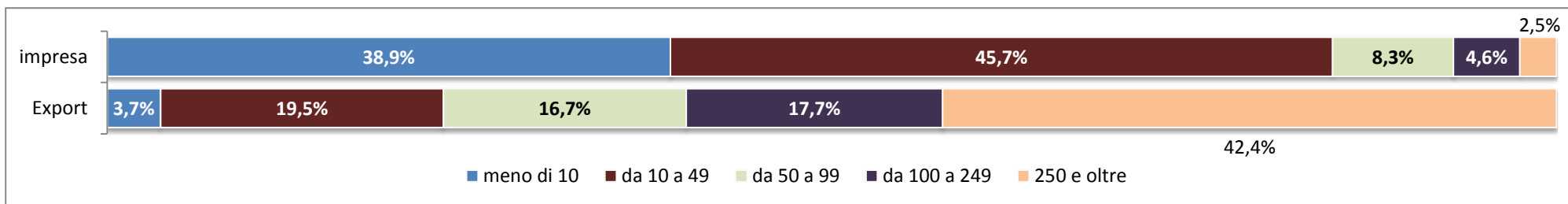
Rank	Prodotto	Valore	Imprese coinvolte	Trend M/L valore	Trend breve valore	Trend M/L imprese	Valore medio per impresa	Trend valore per impresa	Valutazione trend mercato
16	Fabbricazione di macchine automatiche per la dosatura, la confezione e per l'imballaggio (incluse parti e accessori)	157.270.180	88	↗	↑	↓	1.787.161	↑	
17	Fabbricazione di elettrodomestici	149.914.566	134	↑	↑	↔	1.118.765	↑	
18	Fabbricazione di altre macchine per l'agricoltura, la silvicoltura e la zootecnia	142.854.652	152	↓	↘	↓	939.833	↓	
19	Fabbricazione di apparecchi per uso domestico non elettrici	140.493.182	46	↔	↓	↑	3.054.200	↓	
20	Fabbricazione di altri rubinetti e valvole	139.391.414	237	↓	↗	↔	588.149	↓	
21	Fabbricazione di attrezzature di uso non domestico per la refrigerazione e la ventilazione; fabbricazione di condizionatori domestici fissi	139.136.610	174	↑	↑	↔	799.636	↑	
22	Fabbricazione di macchine di impiego generale ed altro materiale meccanico nca	127.540.183	293	↓	↗	↓	435.291	↘	
23	Fabbricazione di articoli di bulloneria	118.031.300	136	↗	↑	↑	867.877	↓	
24	Fabbricazione di attrezzature per cablaggio	90.576.969	164	↑	↑	↓	552.299	↑	
25	Produzione di prodotti a base di carne (inclusa la carne di volatili)	89.397.003	44	↑	↑	↑	2.031.750	↓	
26	Tessitura	86.862.741	66	↑	↑	↓	1.316.102	↑	
27	Fabbricazione di contatori di elettricità, gas, acqua ed altri liquidi, di bilance analitiche di precisione, di apparecchi di misura e regolazione (incluse parti staccate e accessori)	81.841.879	232	↑	↑	↔	352.767	↑	
28	Fabbricazione di motori, generatori e trasformatori elettrici	72.709.847	212	↓	↑	↓	342.971	↔	
29	Fabbricazione di saponi, detersivi e di agenti organici tensioattivi (esclusi i prodotti per toletta)	64.533.471	51	↑	↑	↑	1.265.362	↑	
30	Fabbricazione di apparecchi per la riproduzione e registrazione del suono e delle immagini	62.304.177	56	↑	↗	↓	1.112.575	↑	

Classe di addetti

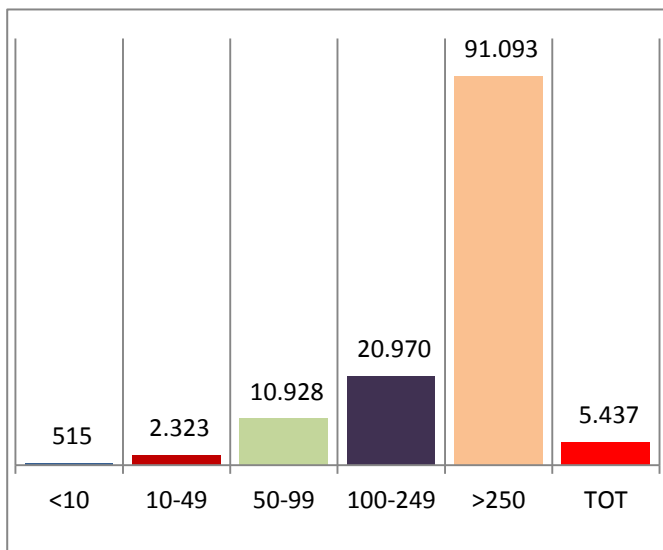
DATI STRUTTURALI

Classe di addetti	Valori ultimo anno disponibile						
	Imprese esportatrici	Quota su tot. imprese (esport. e non)	Addetti Imprese esportatrici	Quota su tot. imprese (esport. e non)	Fatturato Imprese esportatrici	Quota su tot. imprese (esport. e non)	Export
meno di 10 addetti	415	26,0%	1.662	30,9%	1.091.494	36,2%	213.930.040
Da 10 a 49 addetti	488	59,4%	11.107	64,8%	3.713.389	69,4%	1.133.426.182
Da 50 a 99 addetti	89	86,4%	6.123	87,5%	2.589.393	93,4%	972.565.831
Da 100 a 249 addetti	49	81,7%	7.774	79,5%	3.736.712	77,1%	1.027.527.792
250 addetti e oltre	27	93,1%	12.040	87,1%	5.569.560	90,2%	2.459.504.732
TOTALE	1.068	41,0%	38.706	72,9%	16.700.549	75,4%	5.806.954.577

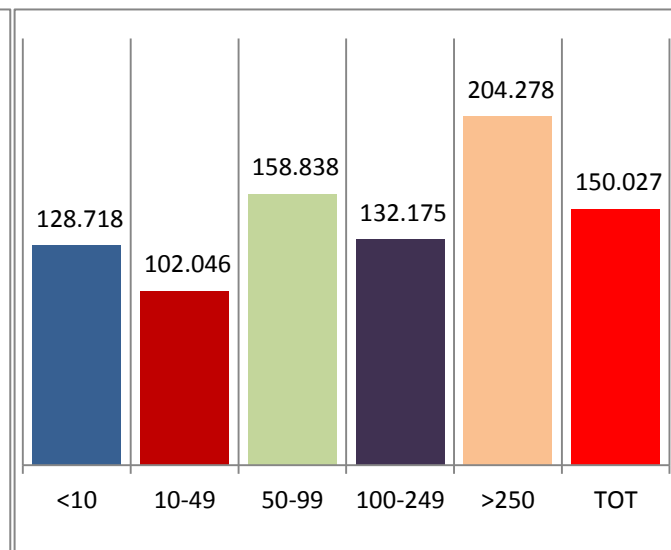
Imprese esportatrici ed export per classe dimensionale. Incidenza percentuale



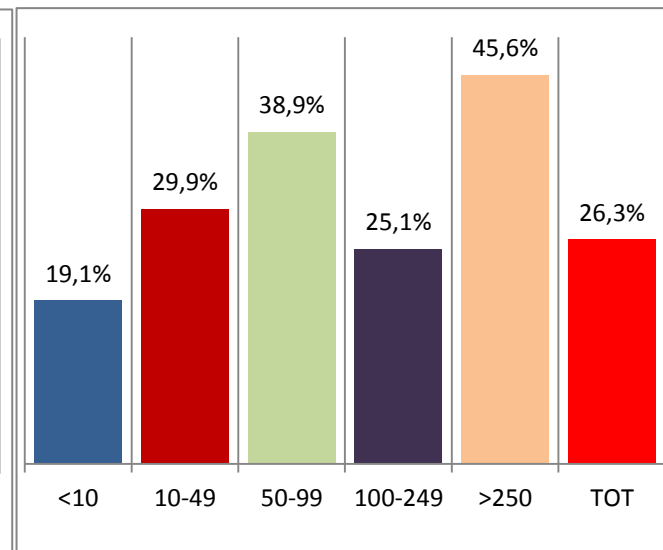
Export medio per impresa (migliaia euro)



Export medio per addetto (euro)



Incidenza export su fatturato



Classe di addetti

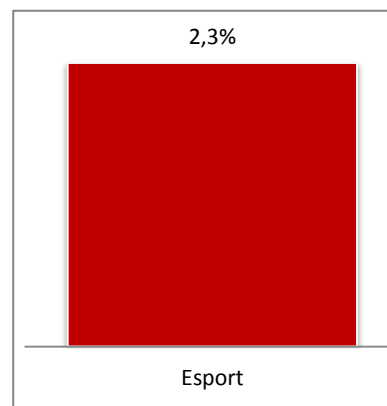
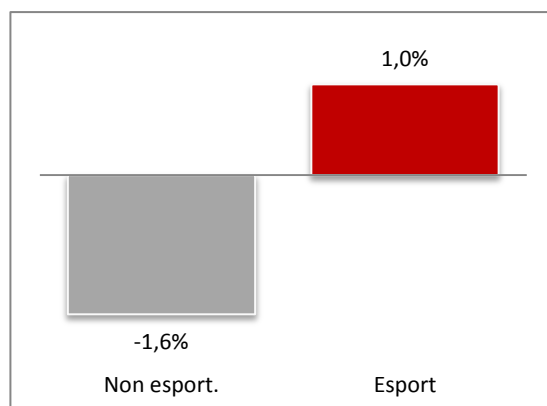
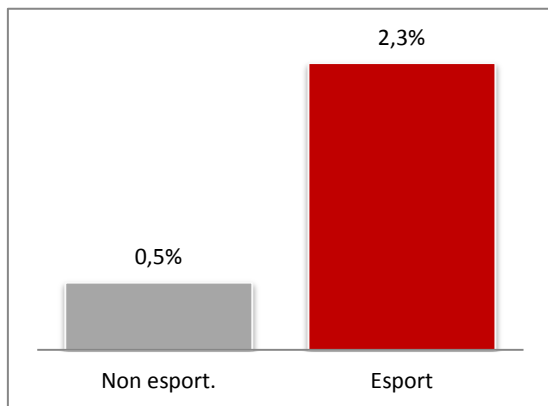
DATI DI DINAMICA

Classe di addetti	VARIAZIONE BREVE TERMINE					VARIAZIONE MEDIO/LUNGO TERMINE				
	Addetti		Ricavi		Export	Addetti		Ricavi		Export
	Non esport.	Esport.	Non esport.	Esport.	Esport.	Non esport.	Esport.	Non esport.	Esport.	Esport.
meno di 10 addetti	-4,2%	-0,5%	-3,7%	-5,6%	-3,3%	-21,3%	-32,4%	-3,3%	-17,9%	-24,4%
Da 10 a 49 addetti	3,3%	0,5%	0,7%	2,8%	2,9%	4,7%	-2,3%	3,9%	-9,2%	5,4%
Da 50 a 99 addetti	3,7%	3,0%	-2,9%	0,6%	2,1%	5,4%	9,7%	-17,6%	3,0%	14,5%
Da 100 a 249 addetti	1,3%	5,8%	-2,5%	2,9%	10,1%	-7,5%	9,0%	-6,0%	-4,1%	17,7%
250 addetti e oltre	-0,8%	1,9%	0,6%	-4,4%	-0,3%	9,5%	14,6%	-30,7%	-0,6%	3,9%
TOTALE	0,5%	2,3%	-1,6%	1,0%	2,3%	-3,9%	4,7%	-7,1%	-4,0%	7,0%

Variazione a breve - ADDETTI

Variazione a breve - FATTURATO

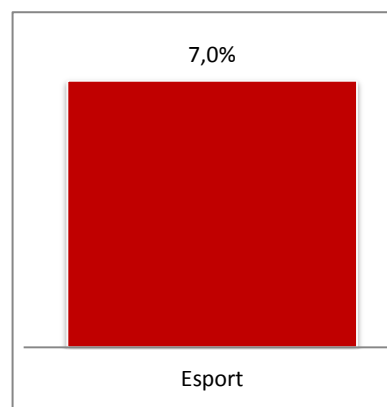
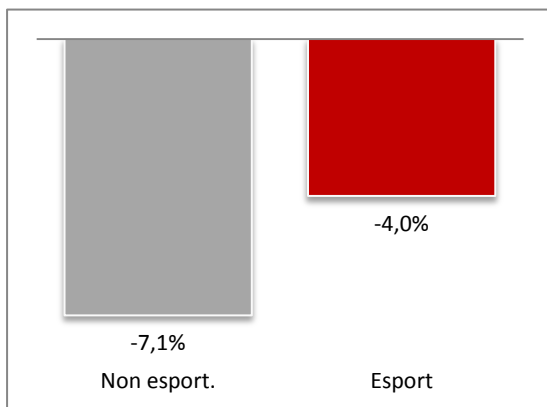
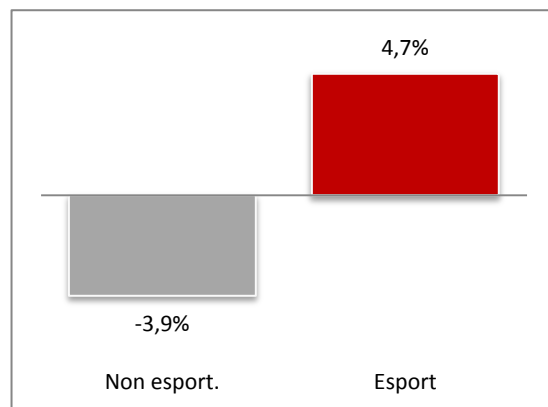
Variazione a breve - EXPORT



Variazione medio lungo - ADDETTI

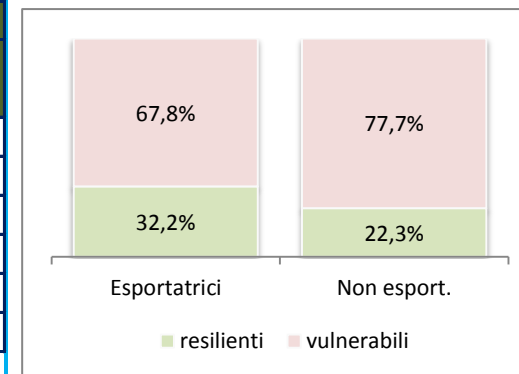
Variazione medio lungo - FATTURATO

Var. medio lungo - EXPORT

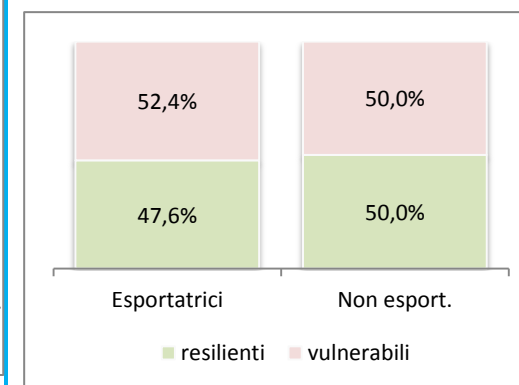


RESILIENZA

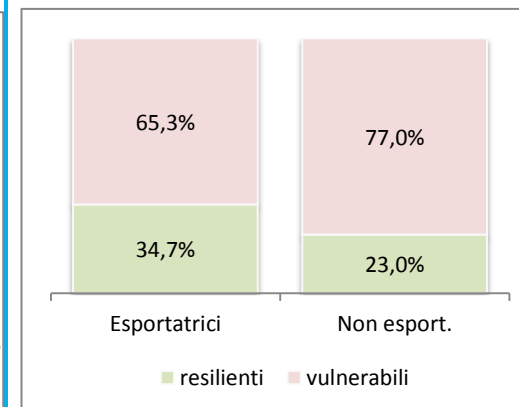
Piccole imprese (meno di 50 addetti)



Medio grandi imprese (>50 addetti)



Totale imprese



Classe di export DATI STRUTTURALI E DATI DI DINAMICA

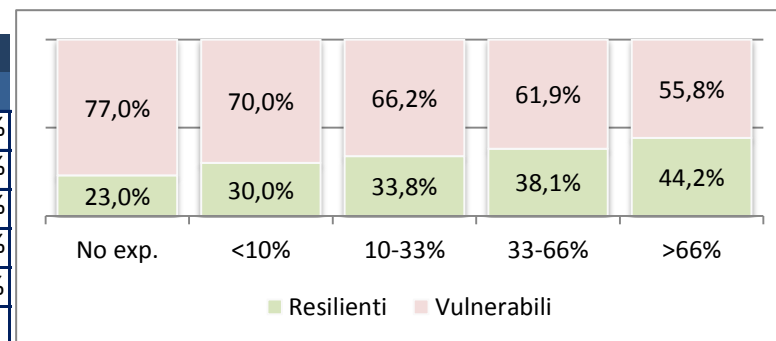
Classe di export	Valori ultimo anno disponibile							
	Imprese	Quota	Addetti	Quota su tot.esport.	Fatturato (.000)	Quota su tot.esport.	Export	Quota su tot.exp.
Meno del 10%	427	40,0%	9.123	23,6%	4.973.477	29,8%	136.229.449	2,3%
Dal 10% al 33%	232	21,7%	7.792	20,1%	3.640.920	21,8%	835.519.504	14,4%
Dal 33% al 66%	239	22,4%	13.213	34,1%	5.031.278	30,1%	2.450.231.448	42,2%
Oltre il 66%	170	15,9%	8.578	22,2%	3.054.874	18,3%	2.384.974.176	41,1%
Totale esportatrici	1.068	41,0%	38.706	72,9%	16.700.549	75,4%	5.806.954.577	100,0%
Non esportatrici	1.540	59,0%	14.407	27,1%	5.460.635	24,6%	-	-

RESILIENZA

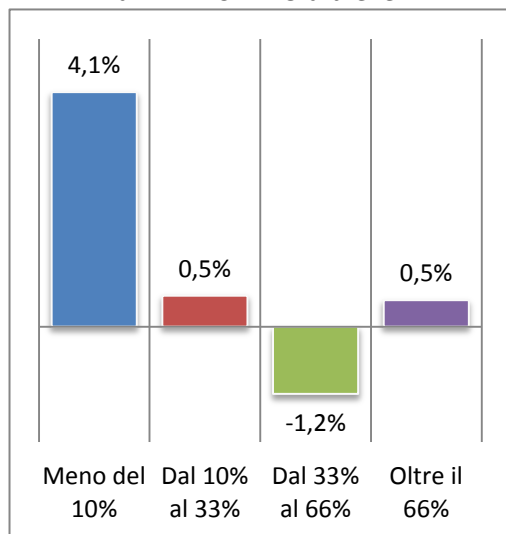
Distribuzione delle imprese per resilienza nel medio/lungo periodo

Imprese esportatrici ed export per classe dimensionale. Incidenza percentuale

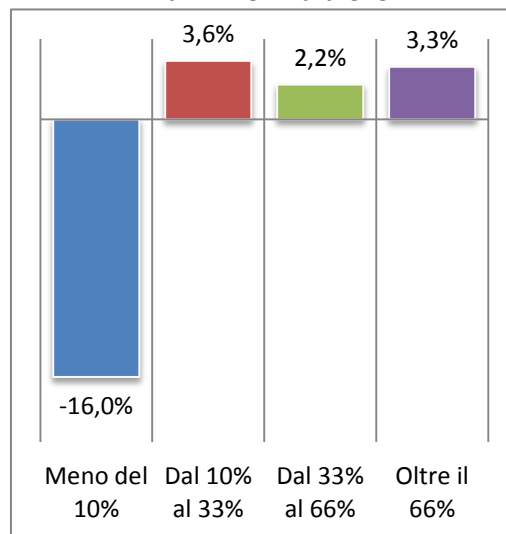
Classe di export	Variazione di breve termine			Variazione di medio-lungo termine		
	Addetti	Fatturato	Export	Addetti	Fatturato	Export
Meno del 10%	3,8%	4,1%	-16,0%	-5,1%	-9,6%	-63,5%
Dal 10% al 33%	3,3%	0,5%	3,6%	4,9%	6,1%	-1,4%
Dal 33% al 66%	1,1%	-1,2%	2,2%	13,8%	-5,8%	13,8%
Oltre il 66%	1,5%	0,5%	3,3%	3,6%	-3,5%	15,9%
Totale esportatrici	2,3%	1,0%	2,3%	4,7%	-4,0%	7,0%
Non esportatrici	0,5%	-1,6%	-	-3,9%	-7,1%	-



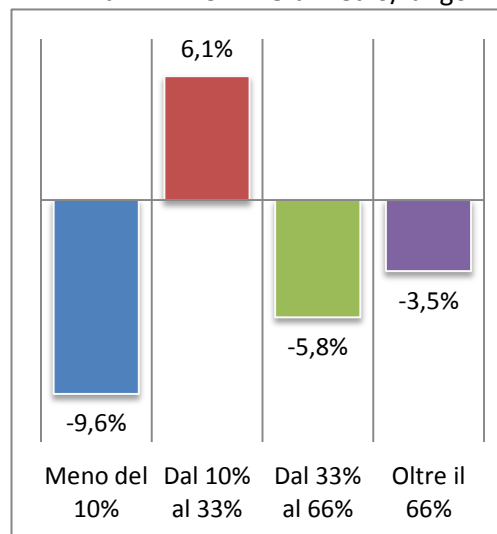
Var. FATTURATO a breve



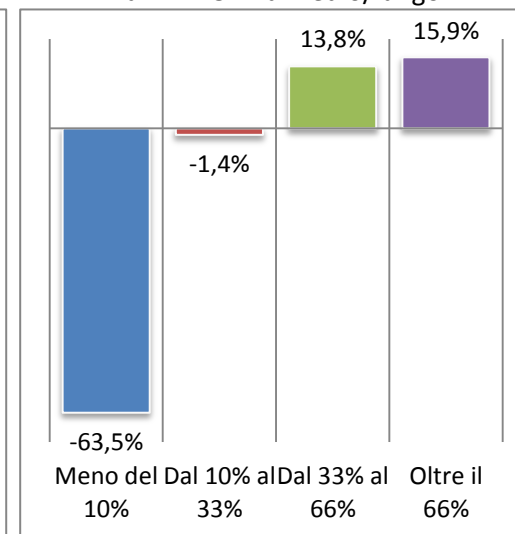
Var. EXPORT a breve



Var. FATTURATO a medio/lungo



Var. EXPORT a medio/lungo



Appartenenza a gruppi e internazionalizzazione

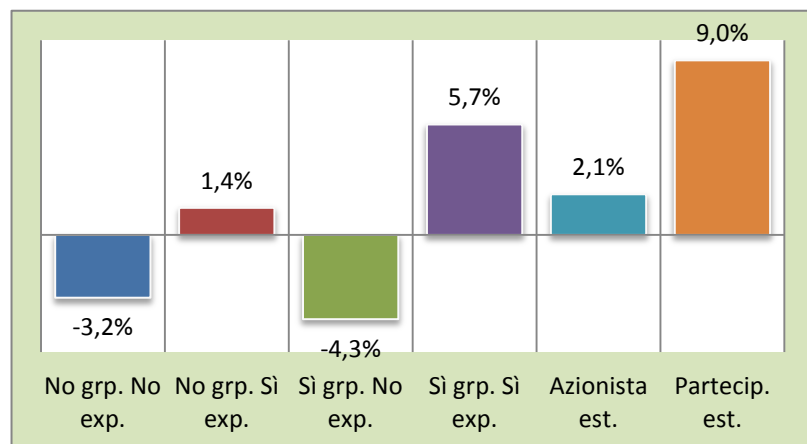
DATI STRUTTURALI E DATI DI DINAMICA

	Valori ultimo anno disponibile							
	Imprese	Quota su totale	Addetti	Quota su totale	Fatturato	Quota su totale	Export	Quota su tot.exp.
Imprese non in gruppo e non esportatrici	753	28,9%	5.838	11,0%	2.079.396	9,4%	-	-
Imprese non in gruppo e esportatrici	407	15,6%	8.838	16,6%	2.883.147	13,0%	1.150.477.192	19,8%
Imprese in gruppo non esportatrici	787	30,2%	8.569	16,1%	3.381.240	15,3%	-	-
Imprese in gruppo esportatrici	661	25,3%	29.868	56,2%	13.817.401	62,3%	4.656.477.385	80,2%
<i>Imprese con Azionista Estero</i>	45	1,7%	3.018	5,7%	1.736.726	7,8%	653.711.898	11,3%
<i>Imprese con Partecipazioni di controllo all'estero</i>	92	3,5%	14.923	28,1%	7.022.485	31,7%	2.965.353.944	51,1%
TOTALE	2.608	100,0%	53.113	100,0%	22.161.184	100,0%	5.806.954.577	100,0%

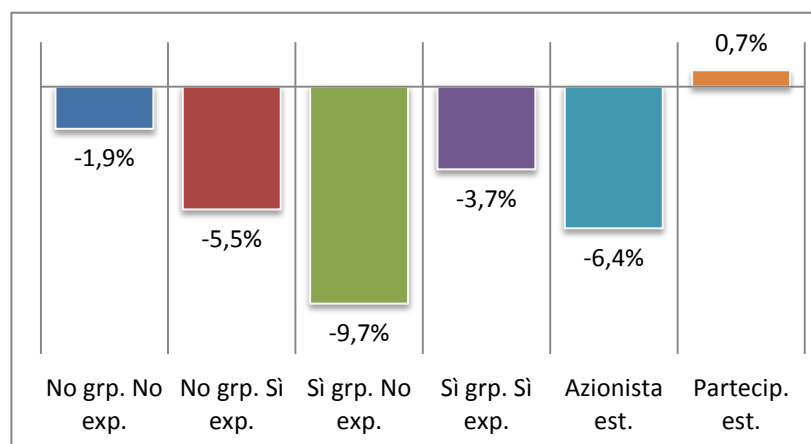
	Variazione di breve termine			Variazione di medio-lungo termine		
	Addetti	Fatturato	Export	Addetti	Fatturato	Export
Imprese non in gruppo e non esportatrici	1,4%	-2,1%	-	-3,2%	-1,9%	-
Imprese non in gruppo e esportatrici	3,2%	0,9%	2,4%	1,4%	-5,5%	17,8%
Imprese in gruppo non esportatrici	0,0%	-1,3%	-	-4,3%	-9,7%	-
Imprese in gruppo esportatrici	2,0%	1,0%	2,3%	5,7%	-3,7%	4,5%
<i>Imprese con Azionista Estero</i>	-0,6%	-1,7%	-3,3%	2,1%	-6,4%	1,0%
<i>Imprese con Partecipazioni di controllo all'estero</i>	-0,8%	-1,5%	-1,1%	9,0%	0,7%	4,6%
TOTALE	1,8%	0,4%	2,3%	2,3%	-4,8%	7,0%

CHI INVESTE DA NOI	
Paese dell'azionista di riferimento e incidenza sul totale Paesi degli azionisti	
Paese	Incidenza
Lussemburgo	14,9%
Regno Unito	13,5%
Stati Uniti	12,2%
Germania	9,5%
Paesi Bassi	8,1%
Cina	8,1%
Svizzera	6,8%

Variazione medio-lungo termine degli addetti



Variazione medio-lungo termine del fatturato



DOVE INVESTIAMO	
Paese delle partecipate e incidenza sul totale Paesi delle partecipate	
Paese partecipate	Incidenza
Francia	12,0%
Stati Uniti	10,1%
Cina	9,0%
Germania	7,2%
Regno Unito	5,6%
Spagna	5,6%
Brasile	5,1%

Le prime 30 imprese per valore export 2014 Parte 1 di 2

Rank	Impresa	Export Paesi/prod. selezionati (.000)	Quota su export totale impresa	Val.medio unitario exp. Selezione	Val.medio unitario exp. Totale	Var. export selezione a ML termine	export selezione a BREVE termine	Var. export totale a ML termine	export totale a BREVE termine	Inc. export selezione su fatturato
1.		556.333	100,0%	0,98	0,98	↑	↑	↑	↑	73,2%
2 .		342.634	100,0%	7,42	7,42	↓	↓	↓	↓	76,6%
3		335.287	97,5%	131,83	133,76	→	↑	↗	↑	63,0%
4		173.285	100,0%	8,49	8,49	↑	↑	↑	↑	32,5%
5		162.215	96,8%	1,10	1,09	↑	↑	↑	↑	39,1%
6 .		144.265	100,0%	6,73	6,73	↑	↘	↑	↘	42,6%
7 .		140.500	99,8%	0,61	0,61	↓	→	↓	→	74,4%
8 .		127.696	99,9%	16,69	16,70	↑	↑	↑	↑	67,7%
9		111.010	100,0%	175,04	175,04	↑	↓	↗	↓	98,9%
10		103.137	100,0%	9,99	9,99	↓	↓	↓	↓	36,4%
11		93.789	99,8%	19,69	19,70	↑	↑	↑	↑	67,3%
12		88.113	100,0%	14,24	14,24	→	↓	→	↓	93,4%
13		87.234	90,3%	61,68	66,45	→	↑	↑	↑	50,3%
14		85.632	99,9%	6,60	6,60	→	↘	→	↘	80,3%
15		82.940	100,0%	87,93	87,94	↑	↑	↑	↑	79,1%