



Camera di Commercio  
Reggio Emilia

# **L'ECONOMIA REGGIANA 2015**

## **I principali indicatori**

**giugno 2016**

a cura Ufficio Studi – Statistica e Osservatori

## INDICE

LE PREVISIONI	Pag. 3
- Fondo Monetario Internazionale	
- Prometeia	
LE IMPRESE	Pag. 5
GLI IMPRENDITORI	Pag. 9
L'EVOLUZIONE CONGIUNTURALE	Pag. 10
- Il manifatturiero	
- Le costruzioni	
- Il commercio	
LE ESPORTAZIONI	Pag. 16
IL CREDITO	Pag. 18
IL MERCATO DEL LAVORO	Pag. 27



## LE PREVISIONI

### *Fondo Monetario internazionale*

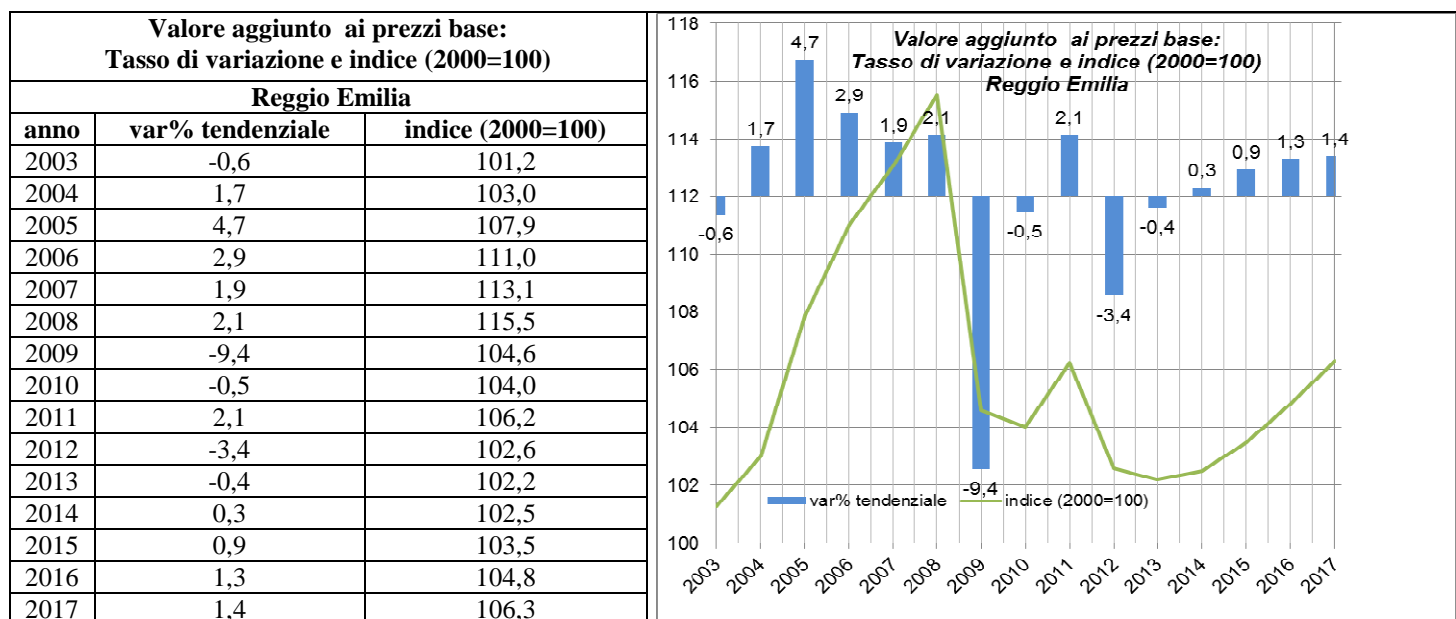
**Variazione % annua del Pil nel mondo e nei principali Paesi/aree**  
**Anni 2014 – 2015 – 2016 - 2017**

Paesi/aree	2014	2015	2016	2017
<b>Mondo</b>	<b>3,4</b>	<b>3,1</b>	<b>3,2</b>	<b>3,5</b>
<b>Economie Avanzate</b>	<b>1,8</b>	<b>1,9</b>	<b>1,9</b>	<b>2,0</b>
Stati Uniti	2,4	2,4	2,4	2,5
Giappone	0,0	0,5	0,5	-0,1
<b>Eurozona</b>	<b>0,9</b>	<b>1,6</b>	<b>1,5</b>	<b>1,6</b>
<b>Italia</b>	<b>-0,3</b>	<b>0,8</b>	<b>1,0</b>	<b>1,1</b>
Germania	1,6	1,5	1,5	1,6
Francia	0,2	1,1	1,1	1,3
Spagna	1,4	3,2	2,6	2,3
<b>Economie emergenti e in via di sviluppo</b>	<b>4,6</b>	<b>4,0</b>	<b>4,1</b>	<b>4,6</b>
Russia	0,7	-3,7	-1,8	0,8
Cina	7,3	6,9	6,5	6,2
India	7,2	7,3	7,5	7,5
<b>America latina</b>	<b>1,3</b>	<b>-0,1</b>	<b>-0,5</b>	<b>1,5</b>
Brasile	0,1	-3,8	-3,8	0,0
Messico	2,3	2,5	2,4	2,6
Sud Africa	1,5	1,3	0,6	1,2

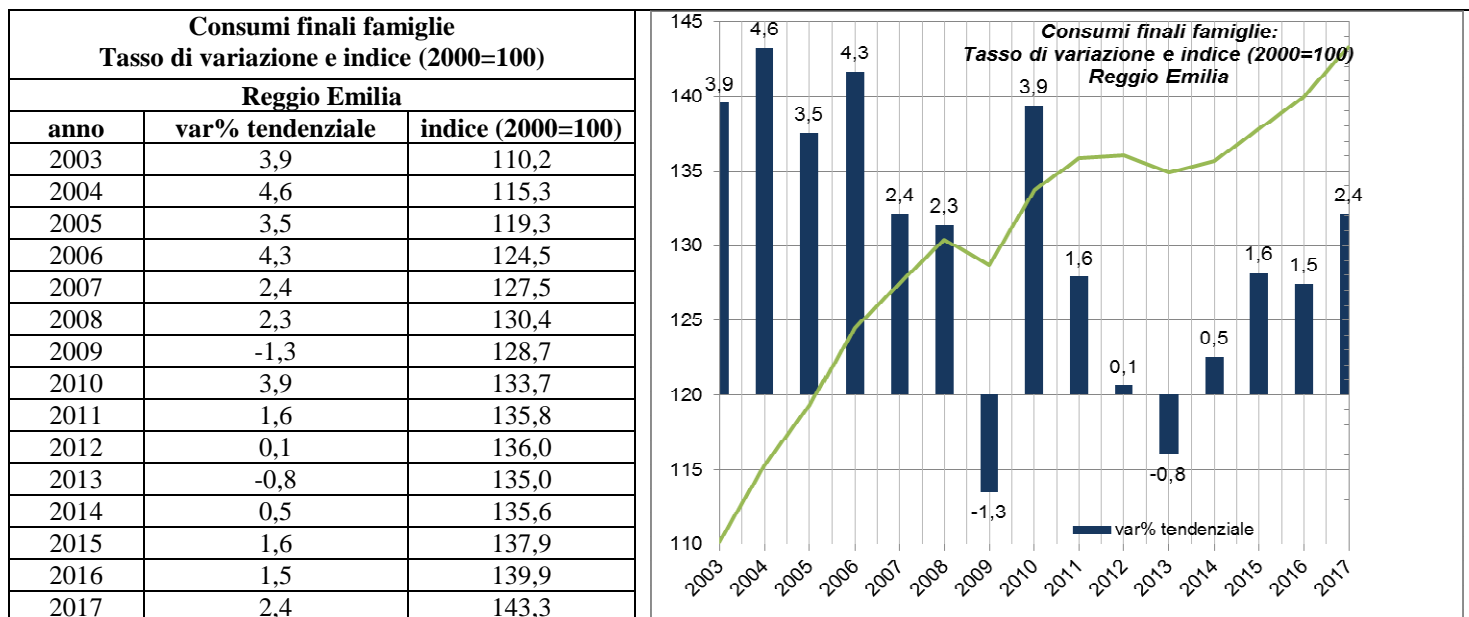
Fonte: FMI – world economic outlook aprile 2016



*Prometeia*



Fonte: elaborazione Ufficio Studi CCIAA Reggio Emilia su dati Prometeia, Scenari per le economie locali aprile 2016



Fonte: elaborazione Ufficio Studi CCIAA Reggio Emilia su dati Prometeia, Scenari per le economie locali aprile 2016

## LE IMPRESE

### Imprese registrate, iscritte, cessate totali e non d'ufficio in provincia di Reggio Emilia dal 2005 al 2015

Anni	Registrate	Attive	Iscrizioni	Cessazioni (*)	Saldo	Tasso sviluppo	Tasso natalità	Tasso mortalità
2005	57.740	52.614	4.719	3.630	1.089	1,89	8,17	6,29
2006	58.545	53.410	4.683	3.894	789	1,35	8,00	6,65
2007	58.828	53.705	4.642	4.388	254	0,43	7,89	7,46
2008	58.699	53.641	4.250	4.401	-151	-0,26	7,24	7,50
2009	58.085	52.838	3.880	4.526	-646	-1,11	6,68	7,79
2010	57.955	52.403	4.135	4.295	-160	-0,28	7,13	7,41
2011	57.861	52.131	4.137	3.757	380	0,66	7,15	6,49
2012	57.217	51.423	3.977	4.090	-113	-0,20	6,95	7,15
2013	56.460	50.545	3.710	4.285	-575	-1,02	6,57	7,59
2014	56.041	49.887	3.699	3.524	175	0,31	6,60	6,29
2015	55.911	49.730	3.729	3.503	226	0,40	6,67	6,27

Fonte: elaborazione ufficio Studi CCIAA Reggio Emilia su dati Infocamere

### Tassi di natalità, mortalità e sviluppo in provincia di Reggio Emilia dal 2005 al 2015



Fonte: elaborazione ufficio Studi CCIAA Reggio Emilia su dati Infocamere



**Imprese registrate in provincia di Reggio Emilia, Emilia Romagna e Italia  
al 31.12.2015**

<i>Settori</i>	<i>Registrate</i>	<i>Attive</i>	<i>Iscrizioni</i>	<i>Cessazioni</i>	<i>Saldo</i>	<i>Tasso sviluppo</i>
<i>Agricoltura, silvicoltura e pesca</i>	6.283	6.227	235	306	-71	-1,13
<i>Estrazione di minerali da cave e miniere</i>	34	25	0	2	-2	-5,88
<i>Attività manifatturiere di cui:</i>	7.909	6.722	319	435	-116	-1,47
<i>- Alimentari e bevande (*)</i>	731	600	13	25	-12	-1,64
<i>- Tessile – abbigliamento (**)</i>	1.384	1.178	118	126	-8	-0,58
<i>- Ceramica (C23)</i>	367	271	11	13	-2	-0,54
<i>- Metalmeccanica (***)</i>	2.918	2.512	83	134	-51	-1,75
<i>- Elettrico-elettronica (****)</i>	442	369	11	22	-11	-2,49
<i>- Altre manifatturiere</i>	2067	1.792	83	115	-32	-1,55
<i>Fornitura di energia elettrica, gas, vapore e aria condizionata</i>	68	67	4	5	-1	-1,47
<i>Fornitura di acqua, reti fognarie, attività di gestione rifiuti e risanamento</i>	69	68	3	2	1	1,45
<i>Costruzioni</i>	12.375	11.513	892	918	-26	-0,21
<i>Comm. ingr. e dett.; riparaz. di auto e moto</i>	11.135	10.146	574	768	-194	-1,74
<i>Trasporti e magazzinaggio</i>	1.616	1.446	16	81	-65	-4,02
<i>Attività dei servizi alloggio e ristorazione</i>	3.251	2.823	164	253	-89	-2,74
<i>Servizi di informazione e comunicazione</i>	1.034	951	83	73	10	0,97
<i>Attività finanziarie e assicurative</i>	893	851	55	60	-5	-0,56
<i>Attività immobiliari</i>	3.369	3.048	50	104	-54	-1,60
<i>Attività professionali, scientifiche e tecniche</i>	1.844	1.699	123	120	3	0,16
<i>Noleggio, agenzie di viaggio, servizi di supporto alle imprese</i>	1.295	1.208	134	108	26	2,01
<i>Istruzione</i>	192	182	15	3	12	6,25
<i>Sanità e assistenza sociale</i>	237	221	28	17	11	4,64
<i>Attività artistiche, sportive di intrattenimento e divertimento</i>	652	584	48	37	11	1,69
<i>Altre attività di servizi</i>	2.003	1.944	144	104	40	2,00
<i>Imprese non classificate</i>	1.652	5	842	107	735	44,49
<b>Reggio Emilia</b>	<b>55.911</b>	<b>49.730</b>	<b>3.729</b>	<b>3.503</b>	<b>226</b>	<b>0,40</b>
<b>Emilia Romagna</b>	<b>462.625</b>	<b>410.280</b>	<b>27.292</b>	<b>27.018</b>	<b>274</b>	<b>0,06</b>
<b>Italia</b>	<b>6.057.647</b>	<b>5.144.383</b>	<b>371.705</b>	<b>326.524</b>	<b>45.181</b>	<b>0,75</b>

Fonte: elaborazione ufficio Studi CCIAA Reggio Emilia su dati Infocamere

(\*) include: C.10 Industrie alimentari e C.11 Industria delle bevande

(\*\*) include: C.13 Industrie tessili, C.14 Confezione di articoli di abbigliamento; confezioni di articoli in pelle e pelliccia e C.15 fabbricazione di articoli in pelle e simili

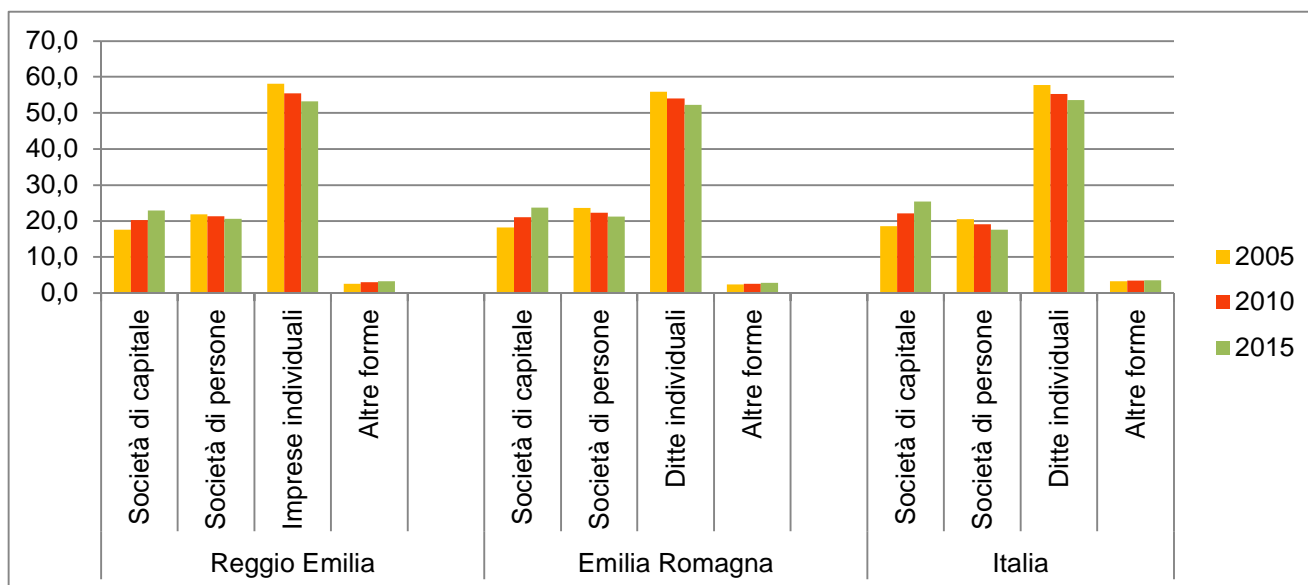
(\*\*\*) include: C.24 Metallurgia; C.25 Fabbricazione di prodotti in metallo (esclusi macchinari e attrezzature); C.28 Fabbricazione di macchinari ed apparecchiature n.c.a.; C.29 Fabbricazione di autoveicoli, rimorchi e semirimorchi; C.30: Fabbricazione di altri mezzi di trasporto

(\*\*\*\*) include: C.26 Fabbricazione di computer e apparecchi di elettronica e ottica, apparecchi elettromedicali, apparecchi di misurazione e orologi; C.27 Fabbricazione di apparecchiature elettriche ed apparecchiature per uso domestico non elettriche

**Imprese registrate per forma giuridica  
in provincia di Reggio Emilia, in Emilia – Romagna e in Italia  
anni 2005, 2010, 2015  
(% sul totale)**

Forme giuridiche	2005	2010	2015
<b>Reggio Emilia</b>			
Società di capitale	17,5	20,3	22,9
Società di persone	21,9	21,3	20,7
Imprese individuali	58,0	55,4	53,2
Altre forme	2,5	3,0	3,2
Totale	100,0	100,0	100,0
<b>Emilia - Romagna</b>			
Società di capitale	18,2	21,1	23,7
Società di persone	23,7	22,3	21,3
Ditte individuali	55,8	54,0	52,2
Altre forme	2,3	2,6	2,8
Totale	100,0	100,0	100,0
<b>Italia</b>			
Società di capitale	18,5	22,1	25,4
Società di persone	20,6	19,1	17,6
Ditte individuali	57,7	55,3	53,5
Altre forme	3,2	3,5	3,5
Totale	100,0	100,0	100,0

Fonte: elaborazioni ufficio Studi CCIAA Reggio Emilia  
su dati Infocamere





**Imprese femminili, giovanili e straniere registrate  
in provincia di Reggio Emilia, in Emilia Romagna e in Italia  
al 31/12/2015  
(valori assoluti e % sul totale)**

Aree territoriali	Imprese femminili (*)		Imprese giovanili (**)		Imprese straniere (***)	
	n°	% sul totale	n°	% sul totale	n°	% sul totale
Reggio Emilia	9.727	17,4	5.498	9,8	7.681	13,7
Emilia-Romagna	92.964	20,1	37.080	8,0	48.806	10,5
Italia	1.312.451	21,7	623.755	10,3	550.717	9,1

Fonte: elaborazioni ufficio Studi CCIAA Reggio Emilia su dati Infocamere

(\*) **imprese femminili**: l'insieme delle imprese in cui la partecipazione femminile risulta complessivamente superiore al 50% mediando le composizioni di quote di partecipazione e le cariche attribuite;

(\*\*) **imprese giovanili**: l'insieme delle imprese in cui la partecipazione di persone "fino a 35 anni" risulta complessivamente superiore al 50% mediando la composizione di quote di partecipazione e cariche attribuite;

(\*\*\*) **imprese straniere**: l'insieme delle imprese in cui la partecipazione di persone non nate in Italia risulta complessivamente superiore al 50% mediando le composizioni di quote di partecipazione e cariche attribuite.

**Nuove tipologie d'impresa registrate in provincia di Reggio Emilia  
situazione al 31 dicembre 2013-2014-2015**

Tipologia	Situazione al 31.12		
	2013	2014	2015
s.r.l semplificate (*)	152	358	626
start up innovative	16	41	66

Fonte: Infocamere

(\*) dal 28/06/2013 le SRL a capitale ridotto, iscritte nel Registro delle imprese ai sensi del citato art. 44 del D.L. n. 83/2012, convertito dalla L. n. 134/2012, sono qualificate come SRL semplificate

**Tasso di sopravvivenza delle imprese iscritte in provincia di Reggio Emilia negli anni 2012, 2013 e 2014 a uno, due e tre anni, per forma giuridica**

Forma giuridica	Iscritte nel 2012			Iscritte nel 2013		Iscritte nel 2014
	2013	2014	2015	2014	2015	2015
Società di capitale	76,4	71,8	67,4	77,5	74,9	81,5
Società di persone	82,1	76,3	73,2	84,5	77,7	85,6
Imprese individuali	75,9	66,4	59,1	77,5	68,1	79,0
Altre forme	79,8	73,1	70,2	83,7	79,6	75,4
<b>Totale</b>	<b>76,7</b>	<b>68,4</b>	<b>62,1</b>	<b>78,4</b>	<b>70,6</b>	<b>79,9</b>

Fonte: Infocamere

Nota: il tasso di sopravvivenza è calcolato come rapporto tra il numero di imprese attive nate in t e sopravvissute in t+n e il numero di iscrizioni nell'anno t.

**Tassi di natalità, mortalità e sviluppo imprenditoriale nel periodo 1999 – 2015 in provincia di Reggio Emilia e in Emilia Romagna**

Anni	Tassi di natalità		Tassi di mortalità (*)		Tassi di sviluppo (*)	
	Reggio Emilia	Emilia Romagna	Reggio Emilia	Emilia Romagna	Reggio Emilia	Emilia Romagna
1999	8,0	7,2	6,5	6,1	1,6	1,0
2000	9,0	7,7	6,5	6,5	2,6	1,1
2001	8,3	7,2	6,5	6,1	1,9	1,1
2002	8,5	7,3	7,5	7,1	1,0	0,2
2003	8,0	7,0	6,2	6,2	1,8	0,9
2004	8,7	7,5	6,3	6,2	2,4	1,3
2005	8,3	7,4	6,4	6,1	1,9	1,3
2006	8,1	7,2	6,7	6,5	1,4	0,7
2007	7,9	7,5	7,5	7,4	0,4	0,1
2008	7,2	6,7	7,5	7,3	-0,3	-0,6
2009	6,6	6,2	7,7	7,2	-1,1	-1,0
2010	7,1	6,8	7,4	6,7	-0,3	0,1
2011	7,1	6,3	6,5	5,8	0,6	0,5
2012	6,9	6,1	7,1	6,4	-0,2	-0,3
2013	6,6	6,2	7,6	6,8	-1,0	-0,6
2014	6,6	5,8	6,2	6,0	0,3	-0,2
2015	6,7	5,9	6,2	5,8	0,4	0,1

Fonte: elaborazioni ufficio Studi Camera di commercio Reggio Emilia su dati Infocamere (\*) al netto delle cessazioni d'ufficio

## GLI IMPRENDITORI

### Persone iscritte al Registro imprese in provincia di Reggio Emilia per località di nascita Situazione dal 2008 al 2015

Situazione al 31/12	Italiani	Stranieri	n.c.	Totale
<b>2008</b>	92.696	7.855	210	<b>100.761</b>
<b>2009</b>	91.718	7.974	218	<b>99.910</b>
<b>2010</b>	91.449	8.080	217	<b>99.746</b>
<b>2011</b>	90.770	8.630	203	<b>99.603</b>
<b>2012</b>	88.915	8.931	162	<b>98.008</b>
<b>2013</b>	86.778	9.206	145	<b>96.129</b>
<b>2014</b>	85.249	9.456	135	<b>94.840</b>
<b>2015</b>	83.973	9.738	116	<b>93.827</b>

Fonte: elaborazioni ufficio Studi Camera di commercio Reggio Emilia su dati Infocamere

### Persone iscritte al Registro Imprese in provincia di Reggio Emilia per principali nazionalità di nascita Situazione dal 2011 al 2015

Stato di nascita	Situazione al 31/12				
	2011	2012	2013	2014	2015
Comunitaria	1.477	1.455	1.460	1.483	1.503
- di cui:					
FRANCIA	201	205	197	190	195
GERMANIA	332	323	307	316	305
ROMANIA	457	450	455	472	470
Extracomunitaria	7.153	7.476	7.746	7.973	8.235
- di cui:					
ALBANIA	1.066	1.070	1.047	1.023	1.016
CINA	1.340	1.450	1.516	1.434	1.446
EGITTO	730	765	827	909	941
MAROCCO	786	814	839	880	938
TUNISIA	705	791	847	909	941
Italiana	90.770	88.915	86.778	85.249	83.973
n.c.	203	162	145	135	116
<b>Totale</b>	<b>99.603</b>	<b>98.008</b>	<b>96.129</b>	<b>94.840</b>	<b>93.827</b>

Fonte: elaborazioni ufficio Studi Camera di commercio Reggio Emilia su dati Infocamere

## L'EVOLUZIONE CONGIUNTURALE

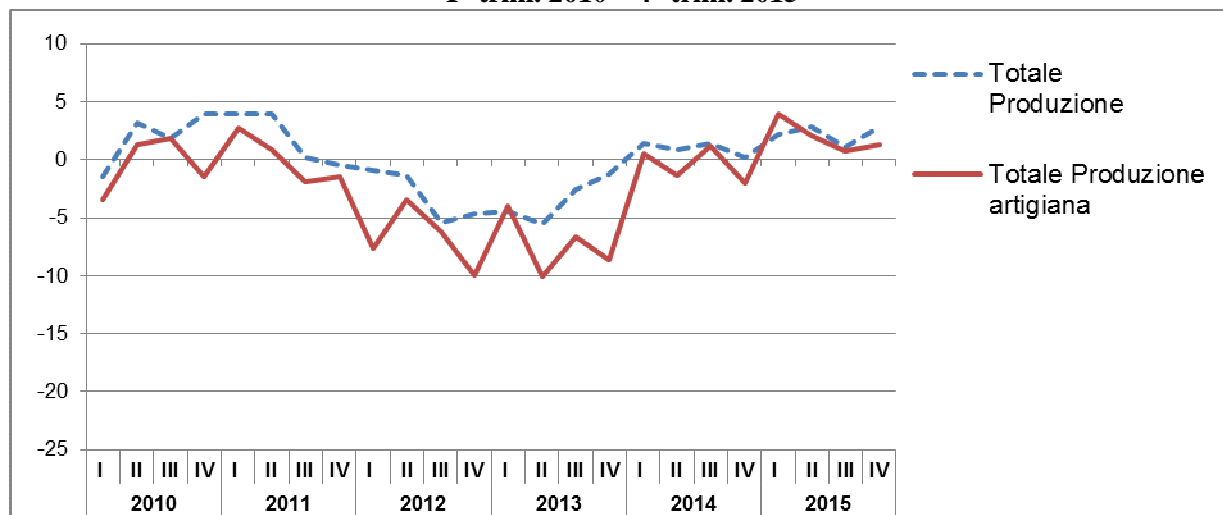
### Il manifatturiero

**Congiuntura manifatturiera dal 1° trimestre 2010 al 4° trimestre 2015  
in provincia di Reggio Emilia  
alcuni indicatori (variazione percentuale sullo stesso trimestre dell'anno precedente)**

Trimestri	Produzione		Fatturato		Ordini	
	Totale	di cui artigianato	Totale	di cui artigianato	Totale	di cui artigianato
1° trim 10	-1,5	-3,4	-0,5	-4,1	-2,5	-6,3
2° trim 10	3,2	1,3	2,3	-2,1	2,7	-1,8
3° trim 10	1,8	1,8	2,7	2,3	2,7	1,4
4° trim 10	4,0	-1,5	3,9	-1,9	4,1	-1,4
1° trim 11	4,0	2,7	4,8	2,0	4,2	1,2
2° trim 11	4,0	0,9	2,7	1,3	3,6	0,6
3° trim 11	0,2	-1,9	0,9	-1,6	-0,1	-1,8
4° trim 11	-0,5	-1,5	-0,2	-1,0	0,3	-2,8
1° trim 12	-0,9	-7,7	-0,6	-7,1	-0,5	-8,7
2° trim 12	-1,4	-3,5	-1,8	-5,3	-4,2	-5,1
3° trim 12	-5,4	-6,2	-6,9	-7,7	-7,4	-9,3
4° trim 12	-4,7	-10,0	-6,6	-10,7	-7,6	-11,5
1° trim 13	-4,4	-4,0	-5,1	-5,6	-6,5	-7,3
2° trim 13	-5,6	-10,1	-5,2	-10,6	-5,9	-11,1
3° trim 13	-2,6	-6,6	-2,5	-6,2	-2,8	-7,9
4° trim 13	-1,2	-8,6	-1,2	-7,4	-0,9	-8,8
1° trim 14	1,4	0,5	1,2	-0,7	0,4	-2,2
2° trim 14	0,9	-1,3	-0,1	-0,7	0,1	-1,2
3° trim 14	1,4	1,2	1,9	1,1	2,5	1,4
4° trim 14	0,2	-2,0	-0,4	-2,7	-0,6	-3,8
1° trim 15	2,2	4,0	3,3	4,1	2,9	3,5
2° trim 15	2,9	2,1	3,4	2,6	1,1	1,2
3° trim 15	1,1	0,7	0,2	0,8	0,2	0,0
4° trim 15	2,9	1,3	2,2	2,7	0,1	0,8

Fonte: indagine congiunturale sistema camerale

**Congiuntura manifatturiera  
variazione percentuale sullo stesso trimestre dell'anno precedente  
Produzione totale e artigianato –Provincia Reggio Emilia  
1° trim. 2010 – 4° trim. 2015**



### Congiuntura manifatturiera 2013 - 2015

#### Andamento tendenziale rispetto allo stesso trimestre dell'anno precedente di alcuni indicatori

Indicatori	Variazione % su stesso trimestre dell'anno precedente											
	3° trimestre 2014		4° trimestre 2014		1° trimestre 2015		2° trimestre 2015		3° trimestre 2015		4° trimestre 2015	
	Reggio Emilia	Emilia Romagna	Reggio Emilia	Emilia Romagna	Reggio Emilia	Emilia Romagna	Reggio Emilia	Emilia Romagna	Reggio Emilia	Emilia Romagna	Reggio Emilia	Emilia Romagna
Produzione	1,4	-1,2	0,2	-0,8	2,2	1,4	2,9	2,3	1,1	0,6	2,9	1,8
Fatturato tot	1,9	-0,9	-0,4	-0,9	3,3	1,7	3,4	2,3	0,2	0,7	2,2	2,4
Fatturato est *	5,4	2,7	3,5	2,6	3,1	2,5	2,9	3,0	-0,2	1,4	1,8	2,9
Ordini tot	2,5	-1,3	-0,6	-1,0	2,9	1,2	1,1	1,4	0,2	0,3	0,1	1,5
Ordini est *	4,7	1,6	2,8	3,4	1,9	2,0	-0,8	1,8	-0,6	0,6	1,5	2,2

Fonte: indagine congiunturale sistema camerale

\* solo imprese esportatrici

### Congiuntura manifatturiera 2014 - 2015 alcuni indicatori

Indicatori	3° trimestre 2014		4° trimestre 2014		1° trimestre 2015		2° trimestre 2015		3° trimestre 2015		4° trimestre 2015	
	Reggio Emilia	Emilia Romagna	Reggio Emilia	Emilia Romagna	Reggio Emilia	Emilia Romagna	Reggio Emilia	Emilia Romagna	Reggio Emilia	Emilia Romagna	Reggio Emilia	Emilia Romagna
Produzione assicurata (settimane)	6,6	7,6	5,9	8,2	9,7	10,5	9,1	10,0	8,1	9,0	8,2	9,2
Grado utilizzo impianti	82,6	81,0	80,5	82,2	75,2	75,1	76,5	76,3	72,0	74,3	75,4	76,9

Fonte: indagine congiunturale sistema camerale

### Congiuntura manifatturiera Andamento tendenziale rispetto allo stesso trimestre dell'anno precedente della produzione per i principali settori del manifatturiero - 2014 e 2015 provincia di Reggio Emilia

Settori	Variazione % stesso trimestre dell'anno precedente							
	1° trim 2014	2° trim 2014	3° trim 2014	4° trim 2014	1° trim 2015	2° trim 2015	3° trim 2015	4° trim 2015
Ceramico	-1,9	2,5	0,6	-0,5	0,3	-1,8	2,6	0,7
Alimentare	-2,3	-0,2	-0,3	0,0	0,5	3,9	4,1	0,1
Abbigliamento	-0,7	-2,5	-2,2	-4,1	1,1	-2,3	-0,5	-1,8
Metalmeccanico	3,8	2,3	4,2	2,3	3,2	4,2	0,0	4,7
Elettrico - elettronico	2,4	0,2	0,5	-0,9	3,6	3,1	3,3	1,7
Materie plastiche	-0,2	1,9	-2,1	-1,0	2,4	1,6	0,1	3,6
Altre ind. manifatturiere	-1,7	-1,4	-2,4	-2,3	0,4	3,6	2,4	2,3

Fonte: indagine congiunturale sistema camerale

### Congiuntura manifatturiera

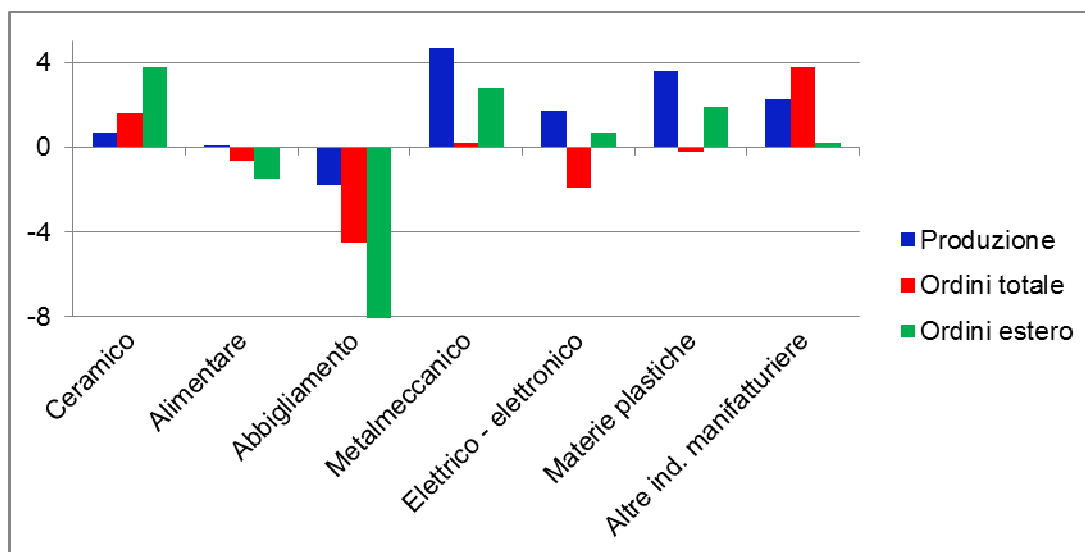
Andamento tendenziale rispetto allo stesso trimestre dell'anno precedente di alcuni indicatori per i principali settori del manifatturiero - 4° trimestre 2015 provincia di Reggio Emilia

Settori	Variazione % su stesso trimestre anno precedente					Portafoglio ordini (settimane)
	Produzione	Fatturato		Ordini		
		totale	estero (*)	totale	estero (*)	
Ceramico	0,7	1,6	0,4	1,6	3,8	8,7
Alimentare	0,1	0,1	-1,8	-0,6	-1,5	7,6
Abbigliamento	-1,8	-3,2	0,4	-4,5	-8,1	7,6
Metalmeccanico	4,7	3,3	2,1	0,2	2,8	9,8
Elettrico - elettronico	1,7	1,1	0,5	-1,9	0,7	5,9
Materie plastiche	3,6	3,3	7,4	-0,2	1,9	5,9
Altre ind. manifatturiere	2,3	3,4	3,1	3,8	0,2	5,6

Fonte: indagine congiunturale sistema camerale

(\*) solo imprese esportatrici

### Variazione % della Produzione e degli Ordini in totale e Ordini estero per i principali settori del manifatturiero 4° trimestre 2015 su 4° trimestre 2014



**Congiuntura manifatturiera  
2014- 2015  
produzione per classi dimensionali dell'impresa  
andamento tendenziale rispetto allo stesso trimestre dell'anno precedente  
provincia di Reggio Emilia**

Classi di addetti	1° trim 2014	2° trim 2014	3° trim 2014	4° trim 2014	1° trim 2015	2° trim 2015	3° trim 2015	4° trim 2015
1-9 dipendenti	-0,5	-1,1	-0,7	-2,1	3,8	2,8	1,6	2,1
10-49 dipendenti	1,7	2,0	3,9	-2,0	1,5	1,6	1,0	2,5
50 dipendenti e oltre	1,9	0,8	0,3	2,8	2,2	4,0	0,9	3,4

Fonte: indagine congiunturale sistema camerale

**Congiuntura manifatturiera  
2014 - 2015 previsioni relative all'andamento di alcuni indicatori  
(differenza tra le percentuali di aziende che prevedono aumenti e quelle che prevedono diminuzioni)  
provincia di Reggio Emilia**

Indicatori	Previsioni dell'andamento nel trimestre successivo a quello di riferimento											
	3° trimestre 2014		4° trimestre 2014		1° trimestre 2015		2° trimestre 2015		3° trimestre 2015		4° trimestre 2015	
	Reggio Emilia	Emilia Romagna	Reggio Emilia	Emilia Romagna	Reggio Emilia	Emilia Romagna	Reggio Emilia	Emilia Romagna	Reggio Emilia	Emilia Romagna	Reggio Emilia	Emilia Romagna
Produzione	-12	-1	-16	-3	-15	16	2	0	4	13	7	3
Fatturato	-7	1	-18	-5	15	18	2	2	3	13	8	2
Ordini totale	-8	-1	-18	-3	8	12	-4	0	-3	9	3	2
Ordini esteri	17	23	-14	6	8	24	-3	6	-5	7	18	11

Fonte: indagine congiunturale sistema camerale

**Le costruzioni**

**Congiuntura industria delle costruzioni in provincia di Reggio Emilia ed in Emilia Romagna  
dal 1° trimestre 2011 al 4° trimestre 2015  
Andamento tendenziale del volume d'affari (fatturato) rispetto allo stesso trimestre dell'anno precedente**

Trimestri	2011		2012		2013		2014		2015	
	Reggio Emilia	Emilia Romagna	Reggio Emilia	Emilia Romagna	Reggio Emilia	Emilia Romagna	Reggio Emilia	Emilia Romagna	Reggio Emilia	Emilia Romagna
1° trimestre	2,9	-3,6	-3,4	-6,7	-4,9	-6,8	-0,4	-4,1	3,5	2,1
2° trimestre	0,6	-1,0	3,1	0,5	-5,7	-5,1	-0,9	-3,0	2,5	2,1
3° trimestre	-2,6	-8,7	-0,8	-0,3	-14,4	-5,3	-7,7	-6,7	3,7	2,1
4° trimestre	1,2	-4,9	-0,6	0,7	-2,1	-5,1	-1,6	-1,8	-1,4	1,1
<i>Media</i>	0,5	-4,6	-0,4	-1,5	-6,7	-5,6	-2,7	-3,9	2,1	1,9

Fonte: indagine congiunturale sistema camerale

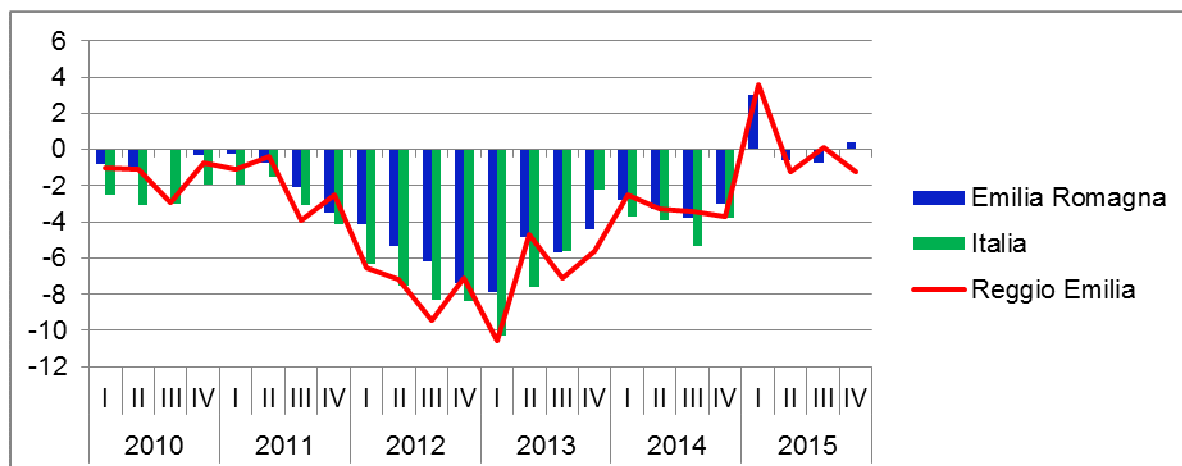
*Il commercio*

**Congiuntura del commercio al dettaglio in sede fissa dal 1° trimestre 2010 al 4° trimestre 2015  
in provincia di Reggio Emilia, in Emilia Romagna e in Italia**  
(andamento tendenziale delle vendite rispetto allo stesso trimestre dell'anno precedente)

Trimestri	Vendite		
	Reggio Emilia	Emilia Romagna	Italia
<b>Media</b>	<b>-2,5</b>	<b>-2,9</b>	<b>-4,4</b>
1° trim 10	-1,0	-0,8	-2,5
2° trim 10	-1,1	-1,0	-3,1
3° trim 10	-2,9	-0,7	-3,0
4° trim 10	-0,7	-0,3	-1,9
<b>Media</b>	<b>-1,4</b>	<b>-0,7</b>	<b>-2,6</b>
1° trim 11	-1,1	-0,2	-1,9
2° trim 11	-0,4	-0,7	-1,5
3° trim 11	-3,9	-2,1	-3,1
4° trim 11	-2,5	-3,5	-4,1
<b>Media</b>	<b>-2,0</b>	<b>-1,6</b>	<b>-2,7</b>
1° trim 12	-6,5	-4,1	-6,3
2° trim 12	-7,2	-5,3	-7,5
3° trim 12	-9,4	-6,2	-8,3
4° trim 12	-7,1	-7,4	-8,4
<b>Media</b>	<b>-7,6</b>	<b>-5,7</b>	<b>-7,6</b>
1° trim 13	-10,6	-7,9	-10,3
2° trim 13	-4,7	-4,8	-7,6
3° trim 13	-7,1	-5,7	-5,6
4° trim 13	-5,6	-4,4	-5,8
<b>Media</b>	<b>-7,0</b>	<b>-5,7</b>	<b>-6,4</b>
1° trim 14	-2,5	-2,8	-3,7
2° trim 14	-3,3	-3,3	-3,9
3° trim 14	-3,4	-3,8	-5,3
4° trim 14	-3,7	-3,0	-3,8
<b>Media</b>	<b>-3,2</b>	<b>-3,2</b>	<b>-4,2</b>
1° trim 15	3,6	3,0	Nd
2° trim 15	-1,2	-0,6	Nd
3° trim 15	0,1	-0,7	Nd
4° trim 15	-1,2	0,4	Nd
<b>Media</b>	<b>0,3</b>	<b>0,5</b>	Nd

Fonte: indagine congiunturale sistema camerale

**Congiuntura del commercio al dettaglio in sede fissa  
in provincia di Reggio Emilia, in Emilia Romagna e in Italia  
dal 1° trim. 2010 al 4° trim. 2015**



## LE ESPORTAZIONI

### Esportazioni delle province dell'Emilia Romagna Anni 2014 e 2015 (euro)

Province	2014	2015	Variazione %
Piacenza	3.733.182.907	3.952.095.062	5,9
Parma	5.787.726.354	6.342.482.356	9,6
<b>Reggio Emilia</b>	<b>8.988.031.360</b>	<b>9.274.163.280</b>	<b>3,2</b>
Modena	11.378.828.978	11.774.058.127	3,5
Bologna	12.021.491.087	12.677.619.270	5,5
Ferrara	2.467.394.156	2.547.045.935	3,2
Ravenna	3.688.777.459	3.643.112.212	-1,2
Forlì-Cesena	3.001.496.896	3.215.795.849	7,1
Rimini	1.905.007.617	1.895.478.559	-0,5
<b>Emilia-Romagna</b>	<b>52.971.936.814</b>	<b>55.321.850.650</b>	<b>4,4</b>
<b>Italia</b>	<b>398.870.413.894</b>	<b>413.881.348.775</b>	<b>3,8</b>

Fonte: elaborazioni ufficio Studi Camera di commercio Reggio Emilia su dati Istat

### Esportazioni per merce in provincia di Reggio Emilia Anni 2014 e 2015 (euro)

Merci	2014	2015	Variazione %
Prodotti dell'agricoltura, della silvicoltura e della pesca	10.693.773	12.620.088	18,0
Prodotti delle attività manifatturiere di cui:	8.964.754.748	9.249.345.014	3,2
- Alimentari e bevande	606.682.749	607.261.560	0,1
- Tessile-abbigliamento	1.435.218.568	1.544.720.908	7,6
- Ceramica	971.040.158	1.017.819.292	4,8
- Metalmeccanica	4.574.523.445	4.621.312.757	1,0
- Elettrica-elettronica	733.873.506	844.910.636	15,1
- Altre Manifatturiere	643.416.322	613.319.861	-4,7
Altri prodotti e attività – Merci varie	12.582.839	12.198.178	-3,1
<b>Totale</b>	<b>8.988.031.360</b>	<b>9.274.163.280</b>	<b>3,2</b>

Fonte: elaborazioni ufficio Studi Camera di commercio Reggio Emilia su dati Istat

Metalmeccanica include: CH: metalli di base e prodotti in metallo, esclusi macchine e impianti; CK: Macchinari ed apparecchi n.c.a.; CL: Mezzi di trasporto;

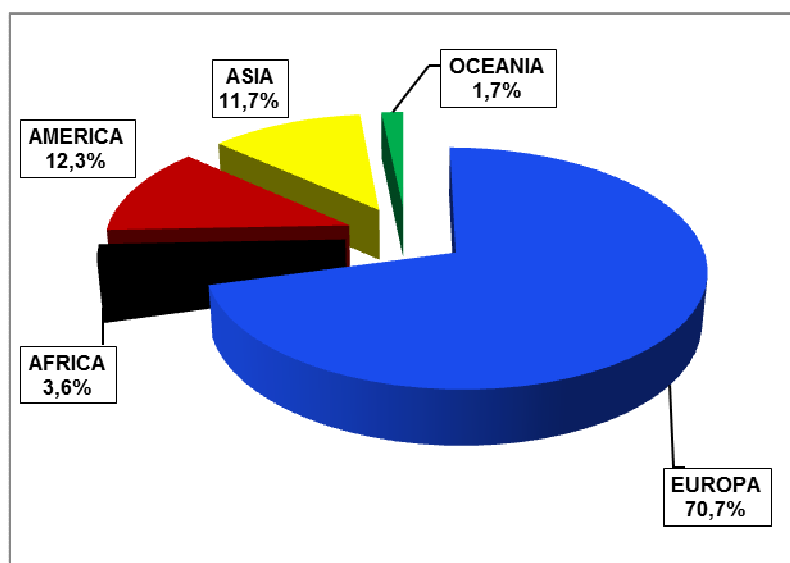
Elettrica elettronica include: CI: computer, apparecchi elettronici e ottici; CJ: apparecchi elettrici

**Esportazioni della provincia di Reggio Emilia per aree territoriali  
Anni 2014 e 2015  
(euro)**

Aree territoriali	2014	2015	Variazione %
<b>EUROPA</b>	<b>6.447.568.547</b>	<b>6.560.923.681</b>	<b>1,8</b>
di cui:			
- Unione europea 28	5.654.819.861	5.871.634.953	3,8
- Uem19	4.098.864.110	4.188.374.567	2,2
- Russia	337.183.407	222.475.574	-34,0
- Turchia	139.737.202	153.595.609	9,9
<b>AFRICA</b>	<b>354.689.650</b>	<b>334.541.934</b>	<b>-5,7</b>
di cui:			
- Sudafrica	75.549.619	76.844.666	1,7
- Algeria	57.642.306	48.343.391	-16,1
- Egitto	32.989.143	32.615.388	-1,1
<b>AMERICA</b>	<b>996.168.922</b>	<b>1.140.520.014</b>	<b>14,5</b>
di cui:			
- Stati Uniti	618.570.159	724.379.095	17,1
- Canada	93.068.049	89.827.363	-3,5
- Brasile	82.958.855	73.300.499	-11,6
<b>ASIA</b>	<b>1.056.394.777</b>	<b>1.082.959.986</b>	<b>2,5</b>
di cui:			
- Cina	210.291.929	211.471.553	0,6
- Giappone	113.916.717	109.432.672	-3,9
- Arabia Saudita	90.510.313	101.911.945	12,6
- Hong Kong	73.812.006	79.711.058	8,0
- India	63.766.313	69.489.532	9,0
<b>OCEANIA</b>	<b>133.209.464</b>	<b>155.217.665</b>	<b>16,5</b>
di cui:			
- Australia	111.960.199	133.471.148	19,2
<b>TOTALE</b>	<b>8.988.031.360</b>	<b>9.274.163.280</b>	<b>3,2</b>

Fonte: elaborazioni ufficio Studi Camera di commercio Reggio Emilia su dati Istat

**Esportazioni della provincia di Reggio Emilia  
per aree territoriali – Anno 2015**



## IL CREDITO

### Depositi bancari in provincia di Reggio Emilia gennaio 2013 – dicembre 2015 (migliaia di euro)

Mesi	Clientela ordinaria residente e non residente al netto delle IFM (Istituzioni monetarie e finanziarie)	di cui		
		Imprese private (*)	Famiglie produttrici	Famiglie consumatrici
<b>Gennaio 2013</b>	<b>10.399.157</b>	<b>1.808.762</b>	<b>494.677</b>	<b>7.450.312</b>
Febbraio	10.595.594	1.898.076	499.200	7.585.841
Marzo	10.839.728	2.054.944	516.996	7.597.332
Aprile	11.008.750	2.104.207	515.325	7.720.462
Maggio	10.997.855	2.152.177	517.099	7.630.309
Giugno	11.058.283	2.254.044	517.912	7.570.025
Luglio	11.056.611	2.158.157	509.823	7.604.283
Agosto	11.283.690	2.342.926	502.134	7.635.829
Settembre	11.081.630	2.226.875	497.612	7.707.996
Ottobre	11.241.348	2.345.679	512.625	7.711.128
Novembre	11.329.792	2.557.098	521.062	7.530.165
Dicembre	11.586.227	2.612.572	513.453	7.738.749
<b>Gennaio 2014</b>	<b>11.189.590</b>	<b>2.178.869</b>	<b>504.787</b>	<b>7.686.084</b>
Febbraio	11.147.457	2.237.329	504.730	7.640.690
Marzo	11.343.300	2.412.716	514.773	7.670.504
Aprile	11.547.910	2.541.640	525.411	7.679.750
Maggio	11.890.587	2.689.254	534.917	7.752.287
Giugno	11.617.454	2.555.446	530.185	7.760.922
Luglio	11.464.521	2.474.541	529.045	7.646.323
Agosto	11.737.545	2.583.624	521.795	7.691.182
Settembre	11.653.526	2.488.255	518.856	7.762.681
Ottobre	11.612.066	2.567.599	537.499	7.708.047
Novembre	11.887.375	2.767.536	550.631	7.744.607
Dicembre	12.346.477	2.894.691	541.860	8.071.681
<b>Gennaio 2015</b>	<b>12.100.534</b>	<b>2.392.683</b>	<b>532.137</b>	<b>8.043.911</b>
Febbraio	12.001.569	2.409.779	535.742	7.988.151
Marzo	12.036.587	2.397.839	536.506	7.913.921
Aprile	12.167.374	2.502.864	544.097	7.926.208
Maggio	12.362.875	2.589.025	550.017	7.962.769
Giugno	11.763.013	2.509.056	534.367	7.916.963
Luglio	11.906.913	2.454.393	544.305	7.898.131
Agosto	12.213.064	2.590.280	527.054	7.906.286
Settembre	11.907.449	2.496.092	528.661	7.882.807
Ottobre	12.306.850	2.778.258	556.271	7.843.002
Novembre	12.036.852	2.762.772	528.580	7.814.959
Dicembre	12.650.863	3.083.978	550.649	8.067.969

Fonte: Banca d'Italia

(\*) da dicembre 2014 le imprese private sono al netto delle imprese captive (imprese che fatturano ad un solo cliente)



**Depositi bancari in provincia di Reggio Emilia**  
**Variazioni % su stesso mese anno precedente**  
**gennaio 2013 – dicembre 2015**

Mesi	Clientela ordinaria residente e non residente al netto delle IFM	di cui		
		Imprese private (*)	Famiglie produttrici	Famiglie consumatrici
<b>Gennaio 2013</b>	<b>15,5</b>	<b>10,4</b>	<b>5,7</b>	<b>19,5</b>
Febbraio	16,4	12,1	7,1	19,4
Marzo	14,9	9,9	5,5	17,7
Aprile	13,0	10,2	1,2	15,6
Maggio	13,6	14,3	4,3	14,6
Giugno	11,8	11,7	2,5	12,8
Luglio	11,5	13,8	2,8	11,3
Agosto	13,0	16,8	4,0	10,9
Settembre	7,5	5,2	-0,7	9,5
Ottobre	8,5	10,7	1,9	8,7
Novembre	9,5	20,3	6,5	6,1
Dicembre	6,8	15,5	1,7	4,1
<b>Gennaio 2014</b>	<b>7,6</b>	<b>20,5</b>	<b>2,0</b>	<b>3,2</b>
Febbraio	5,2	17,9	1,1	0,7
Marzo	4,6	17,4	-0,4	1,0
Aprile	4,9	20,8	2,0	-0,5
Maggio	8,1	25,0	3,4	1,6
Giugno	5,1	13,4	2,4	2,5
Luglio	3,7	14,7	3,8	0,6
Agosto	4,0	10,3	3,9	0,7
Settembre	5,2	11,7	4,3	0,7
Ottobre	3,3	9,5	4,9	-0,0
Novembre	4,9	8,2	5,7	2,8
Dicembre	6,5	(**)	5,5	4,3
<b>Gennaio 2015</b>	<b>8,1</b>	<b>(**)</b>	<b>5,4</b>	<b>4,7</b>
Febbraio	7,7	(**)	6,1	4,5
Marzo	6,1	(**)	4,2	3,2
Aprile	5,4	(**)	3,6	3,2
Maggio	4,0	(**)	2,8	2,7
Giugno	1,3	(**)	0,8	2,0
Luglio	3,9	(**)	2,9	3,3
Agosto	4,1	(**)	1,0	2,8
Settembre	2,2	(**)	1,9	1,5
Ottobre	6,0	(**)	3,5	1,8
Novembre	1,3	(**)	-4,0	0,9
Dicembre	2,5	6,5	1,6	0,0

Fonte: elaborazioni Ufficio Studi CCIAA su dati Banca d'Italia

(\*) da dicembre 2014 le imprese provate sono al netto delle imprese captive (imprese che fatturano ad un solo cliente)

(\*\*) variazione % non disponibile perché dati non comparabili



**Depositi Clientela ordinaria residente e non residente al netto delle IFM  
in alcune province dell'Emilia Romagna, in Emilia Romagna e in Italia  
Var % mese su stesso mese anno precedente  
gennaio 2013 – dicembre 2015**

Mesi	Reggio Emilia	Parma	Piacenza	Modena	Bologna	Emilia Romagna	Italia
<b>Gennaio 2013</b>	<b>15,5</b>	<b>11,8</b>	<b>10,9</b>	<b>19,3</b>	<b>8,7</b>	<b>12,1</b>	<b>8,3</b>
Febbraio	16,4	12,7	9,9	19,9	10,5	12,8	8,9
Marzo	14,9	12,8	9,5	17,5	9,2	11,4	7,7
Aprile	13	12,7	8,3	14,8	10,4	10,9	7,9
Maggio	13,6	12,4	8,7	16,7	10,0	11,2	7,9
Giugno	11,8	11,6	7,3	15,5	7,3	9,5	7,1
Luglio	11,5	9,6	8,6	11,2	7,5	8,8	5,6
Agosto	13,0	10,1	9,7	11,4	7,3	9,3	6,0
Settembre	7,5	9,6	7,1	7,4	5,5	6,6	2,8
Ottobre	8,5	10,6	8,4	7,2	7,2	7,7	3,7
Novembre	9,5	12,2	8,6	8,6	8,3	8,6	5,2
Dicembre	6,8	11,8	5,1	6,1	5,4	5,9	2,8
<b>Gennaio 2014</b>	<b>7,6</b>	<b>7,2</b>	<b>4,3</b>	<b>5,7</b>	<b>6,4</b>	<b>5,4</b>	<b>2,2</b>
Febbraio	5,2	7,1	3,4	2,9	2,8	3,6	1,2
Marzo	4,6	5,7	3,2	3,2	3,1	3,5	1,3
Aprile	4,9	4,6	3,9	3,2	2,6	3,4	0,9
Maggio	8,1	4,3	4,6	2,8	6,2	5,0	2,4
Giugno	5,1	2,4	4,5	2,3	5,1	3,9	3,8
Luglio	3,7	2,9	3,7	6,1	4,6	4,3	5,3
Agosto	4,0	3,1	4,3	5,7	5,0	4,3	5,1
Settembre	5,2	0,7	3,4	7,6	5,2	4,4	5,7
Ottobre	3,3	-0,7	3,0	5,0	2,9	2,8	5,5
Novembre	4,9	1,0	4,6	6,1	2,7	3,8	6,2
Dicembre	6,5	0,3	5,0	6,9	1,6	3,9	6,3
<b>Gennaio 2015</b>	<b>8,1</b>	<b>2,8</b>	<b>6,0</b>	<b>7,0</b>	<b>7,5</b>	<b>6,3</b>	<b>8,1</b>
Febbraio	7,7	2,1	5,9	8,5	4,8	5,5	8,1
Marzo	6,1	-0,5	4,4	5,7	4,3	4,0	7,6
Aprile	5,4	-1,3	6,2	4,4	0,8	2,7	7,3
Maggio	4,0	-1,4	7,2	3,9	0,9	2,3	7,6
Giugno	1,3	-4,1	5,0	4,3	-0,1	1,5	5,6
Luglio	3,9	-2,9	5,3	4,4	1,7	2,4	5,1
Agosto	4,1	-3,2	3,2	3,1	0,2	1,6	4,3
Settembre	2,2	-2,7	5,9	2,5	2,3	2,4	4,6
Ottobre	6,0	2,4	6,5	7,6	4,7	5,1	6,5
Novembre	1,3	-2,5	2,9	1,4	3,7	1,8	3,2
Dicembre	2,5	-0,4	5,0	4,8	5,2	4,0	3,5

Fonte: elaborazioni Ufficio Studi CCIAA su dati Banca d'Italia

**Impieghi vivi in provincia di Reggio Emilia  
gennaio 2013 – dicembre 2015  
(migliaia di euro)**

Mesi	Clientela ordinaria residente al netto delle IFM (Istituzioni monetarie e finanziarie)	di cui	
		Imprese e famiglie produttrici	Famiglie consumatrici, istituzioni sociali private e non classificate
<b>Gennaio 2013</b>	<b>20.334.638</b>	<b>12.795.750</b>	<b>4.987.172</b>
Febbraio	20.244.857	12.742.863	4.961.727
Marzo	20.002.621	12.478.769	4.942.672
Aprile	19.826.323	12.419.244	4.919.795
Maggio	19.691.236	12.310.168	4.921.010
Giugno	19.514.903	12.110.641	4.904.999
Luglio	19.360.070	12.149.740	4.901.663
Agosto	19.247.186	12.089.279	4.879.870
Settembre	19.205.233	11.963.131	4.861.061
Ottobre	19.010.492	11.778.217	4.846.354
Novembre	18.839.133	11.680.473	4.837.089
Dicembre	19.067.948	11.657.836	4.821.852
<b>Gennaio 2014</b>	<b>19.246.024</b>	<b>11.944.350</b>	<b>4.812.741</b>
Febbraio	19.098.682	11.761.763	4.797.850
Marzo	19.184.290	11.823.919	4.795.471
Aprile	19.006.840	11.734.751	4.790.437
Maggio	19.143.158	11.867.732	4.787.998
Giugno	19.442.034	12.012.529	4.794.138
Luglio	19.240.679	11.906.249	4.795.937
Agosto	19.075.239	11.811.766	4.789.373
Settembre	19.069.380	11.765.113	4.775.937
Ottobre	18.941.643	11.653.072	4.773.840
Novembre	18.832.787	11.619.264	4.768.201
Dicembre	19.097.146	11.310.825	4.763.623
<b>Gennaio 2015</b>	<b>18.993.000</b>	<b>11.360.118</b>	<b>4.753.506</b>
Febbraio	18.861.790	11.322.690	4.742.268
Marzo	18.999.695	11.338.182	4.745.884
Aprile	19.071.029	11.468.519	4.731.200
Maggio	18.932.173	11.392.696	4.729.199
Giugno	19.176.383	11.439.238	4.772.357
Luglio	19.276.575	11.551.947	4.772.428
Agosto	19.048.764	11.452.552	4.763.088
Settembre	18.897.994	11.194.469	4.763.879
Ottobre	18.810.514	11.151.003	4.808.515
Novembre	18.791.055	11.114.970	4.814.442
Dicembre	18.723.048	10.825.414	4.821.361

Fonte: Banca d'Italia

**Impieghi vivi in provincia di Reggio Emilia**  
**Variazioni % mese su stesso mese anno precedente**  
**gennaio 2013 – dicembre 2015**

Mesi	Clientela ordinaria residente al netto delle IFM	di cui	
		Imprese e famiglie produttrici	Famiglie consumatrici, istituzioni sociali private e non classificate
<b>Gennaio 2013</b>	<b>-7,7</b>	<b>-10,2</b>	<b>-2,7</b>
Febbraio	-8,4	-10,4	-2,8
Marzo	-7,3	-10,1	-2,7
Aprile	-9,3	-11,9	-3,0
Maggio	-8,7	-10,8	-2,8
Giugno	-8,3	-10,2	-3,0
Luglio	-9,7	-10,9	-2,8
Agosto	-9,7	-10,7	-2,9
Settembre	-7,8	-9,1	-3,1
Ottobre	-8,6	-10,5	-3,4
Novembre	-9,8	-11,9	-3,5
Dicembre	-6,4	-7,5	-3,8
<b>Gennaio 2014</b>	<b>-5,4</b>	<b>-6,7</b>	<b>-3,5</b>
Febbraio	-5,7	-7,7	-3,3
Marzo	-4,1	-5,2	-3,0
Aprile	-4,1	-5,5	-2,6
Maggio	-2,8	-3,6	-2,7
Giugno	-0,4	-0,8	-2,3
Luglio	-0,6	-2,0	-2,2
Agosto	-0,9	-2,3	-1,9
Settembre	-0,7	-1,7	-1,8
Ottobre	-0,4	-1,1	-1,5
Novembre	-0,0	-0,5	-1,4
Dicembre	0,2	-3,0	-1,2
<b>Gennaio 2015</b>	<b>-1,3</b>	<b>-4,9</b>	<b>-1,2</b>
Febbraio	-1,2	-3,7	-1,2
Marzo	-1,0	-4,1	-1,0
Aprile	0,3	-2,3	-1,2
Maggio	-1,1	-4,0	-1,2
Giugno	-1,4	-4,8	-0,5
Luglio	0,2	-3,0	-0,5
Agosto	-0,1	-3,0	-0,5
Settembre	-0,9	-4,9	-0,3
Ottobre	-0,7	-4,3	0,7
Novembre	-0,2	-4,3	1,0
Dicembre	-2,0	-4,3	1,2

Fonte: elaborazioni Ufficio Studi CCIAA su dati Banca d'Italia



**Impieghi vivi**  
**Clientela ordinaria residente e non residente al netto delle IFM**  
**Var % su stesso mese anno precedente**  
**gennaio 2013 – dicembre 2015**  
**in alcune province dell'Emilia Romagna, in Emilia Romagna e in Italia**

Mesi	Reggio Emilia	Parma	Piacenza	Modena	Bologna	Emilia Romagna	Italia
<b>Gennaio 2013</b>	<b>- 7,7</b>	<b>- 6,4</b>	<b>-6,8</b>	<b>-3,2</b>	<b>-4,8 (**)</b>	<b>-4,9 (**)</b>	<b>-2,7</b>
Febbraio	- 8,4	- 5,9	-7,2	-3,5	-4,5 (**)	-5,0 (**)	-2,7
Marzo	-7,3	-6,6	-8,0	-3,2	-3,9	-4,7	-3,4
Aprile	-9,3	-7,9	-8,5	-4,7	-3,8	-5,4	-4,2
Maggio	-8,7	-8,9	-8,7	-4,7	-4,1	-5,5	-4,1
Giugno	-8,3	-8,4	-7,8	-4,1	-3,4	-5,1	-4,7
Luglio	-9,7	-9,6	-8,1	-5,0	-4,3	-5,6	-5,0
Agosto	-9,7	-9,4	-8,6	-5,4	-4,1	-5,7	-5,2
Settembre	-7,8	-8,2	-6,6	-4,6	-4,2	-5,0	-5,3
Ottobre	-8,6	-8,6	-7,0	-5,7	-4,7	-5,8	-5,7
Novembre	-9,8	-9,6	-7,7	-6,7	-5,7	-6,8	-6,1
Dicembre	-6,4	-8,9	-6,8	-6,5	-4,9	-5,8	-5,7
<b>Gennaio 2014</b>	<b>-5,4</b>	<b>-8,1</b>	<b>-5,7</b>	<b>-6,2</b>	<b>-2,6</b>	<b>-4,6</b>	<b>-5,3</b>
Febbraio	-5,7	-8,0	-5,2	-6,0	-3,1	-4,7	-5,3
Marzo	-4,1	-7,2	-3,4	-5,2	-3,2	-4,2	-5,0
Aprile	-4,1	-6,8	-4,2	-4,6	-23,0	-10,8	-4,9
Maggio	-2,8	-7,0	-4,8	-5,6	-23,1	-11,1	-5,2
Giugno	-0,4	-5,0	-3,0	-4,4	-24,4	-10,6	-4,1
Luglio	-0,6	-4,1	-3,2	-3,9	-23,9	-10,6	-4,5
Agosto	-0,9	-4,3	-3,3	-3,7	-24,5	-10,9	-4,5
Settembre	-0,7	-4,1	-3,7	-3,3	-24,1	-10,6	-4,2
Ottobre	-0,4	-4,4	-3,1	-3,3	-23,7	-10,5	-4,1
Novembre	-0,0	-3,7	-3,5	-3,6	-23,3	-10,3	-3,3
Dicembre	0,2	-1,9	-3,6	-4,0	-24,0	-10,6	-2,9
<b>Gennaio 2015</b>	<b>-1,3</b>	<b>-3,7</b>	<b>-4,5</b>	<b>-4,5</b>	<b>-23,7</b>	<b>-11,1</b>	<b>-3,0</b>
Febbraio	-1,2	-4,4	-4,4	-4,0	-24,0	-11,1	-3,1
Marzo	-1,0	-3,8	-3,2	-3,1	-23,3	-10,5	-2,5
Aprile	0,3	-3,2	-2,7	-3,0	-2,7	-3,3	-2,3
Maggio	-1,1	-2,2	-1,9	-2,5	-1,5	-2,7	-2,0
Giugno	-1,4	-1,0	-1,4	-1,8	-11,9	-5,4	-1,4
Luglio	0,2	-1,4	-1,4	-2,1	-12,2	-5,1	-1,2
Agosto	-0,1	-0,9	-1,4	-1,8	-11,6	-4,8	-0,9
Settembre	-0,9	-1,7	-1,9	-2,4	-11,8	-5,1	-1,1
Ottobre	-0,7	-0,8	-2,6	-2,6	-12,5	-5,2	-0,8
Novembre	-0,2	0,6	-0,2	-0,7	-11,9	-4,1	0,0
Dicembre	-2,0	-0,2	-0,9	-0,4	-12,4	-4,6	-1,0

Fonte: elaborazioni Ufficio Studi Camera di commercio su dati Banca d'Italia

(\*\*) dati rettificati dalla fonte



### Rapporto Impieghi/Depositi in alcune province dell'Emilia Romagna, in Emilia Romagna e in Italia dal 1° trimestre 2008 al 4° trimestre 2015 (per localizzazione della clientela)

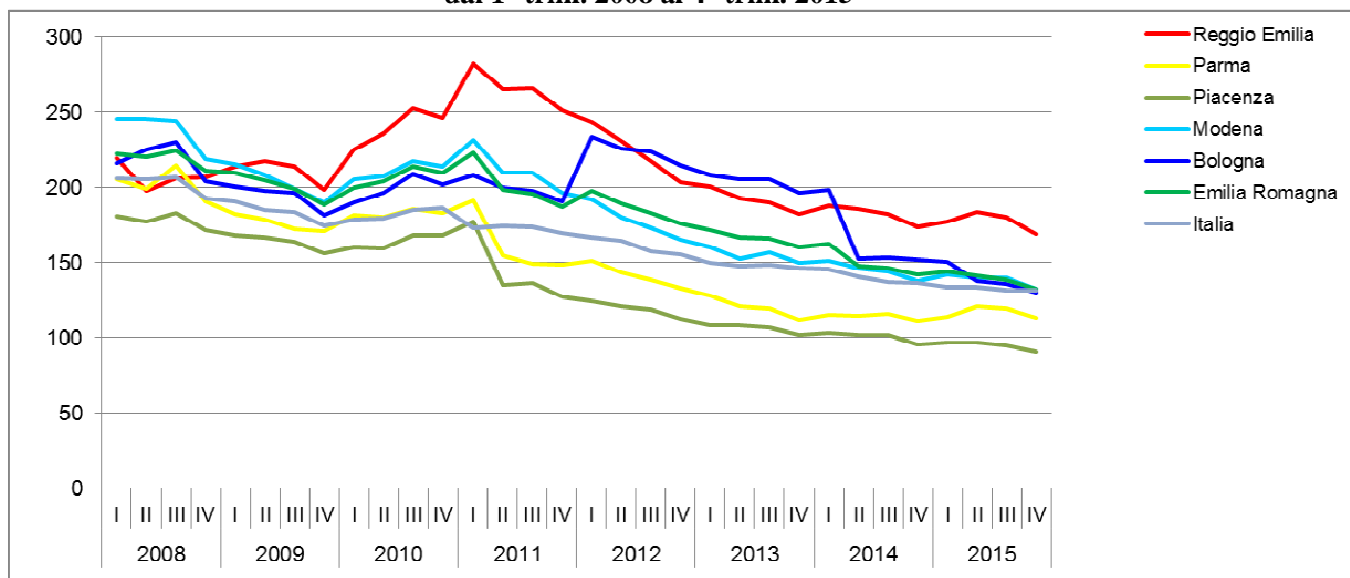
Trimestri	Reggio Emilia	Parma	Piacenza	Modena	Bologna	Emilia Romagna	Italia
1° trim 2008	219,9	205,4	181,1	245,4	216,2	222,2	206,2
2° trim 2008	198,1	199,3	177,5	245,4	225,6	220,3	205,5
3° trim 2008	206,6	214,7	183,4	244,3	230,5	224,4	207,3
4° trim 2008	207,2	190,5	171,7	218,7	204,0	211,5	192,6
1° trim 2009	213,9	182,5	168,3	215,5	201,0	210,0	190,7
2° trim 2009	217,7	178,8	167,2	208,2	197,7	205,1	185,2
3° trim 2009	213,8	172,5	163,9	199,2	196,4	199,2	183,5
4° trim 2009	198,5	171,1	156,4	189,9	181,3	188,6	174,5
1° trim 2010	225,5	181,9	160,3	205,6	190,4	200,2	179,0
2° trim 2010	235,6	180,5	160,1	207,8	196,7	204,5	179,5
3° trim 2010	252,8	185,6	168,5	217,4	209,3	213,7	185,5
4° trim 2010	246,4	183,4	168,4	213,9	201,8	210,1	186,6
1° trim 2011	282,7	191,2	177,3	231,3	208,3	223,3	173,4 (**)
2° trim 2011 (*)	265,6	154,6	135,2	209,8	199,7	198,2	174,8 (**)
3° trim 2011	266,2	148,9	136,7	209,6	197,8	195,9	173,8 (**)
4° trim 2011	251,3	148,5	127,4	196,4	190,6	187,4	169,6 (**)
1° trim 2012	243,9	151,4	124,7	192,0	233,8 (**)	197,5 (**)	166,6 (**)
2° trim 2012	230,6	143,8	121,3	180,5	225,8 (**)	189,4 (**)	164,4 (**)
3° trim 2012	217,9	138,7	118,9	172,9	223,6 (**)	183,3 (**)	157,9 (**)
4° trim 2012	203,7	133,2	112,3	165,5	214,4	176,3	155,3 (**)
1° trim 2013	200,7	127,9	108,3	160,7	208,4	172,0	149,8 (**)
2° trim 2013	192,7	121,2	108,1	152,9	205,4	167,2	148,0 (**)
3° trim 2013	190,4	119,5	107,0	157,3	205,5	166,3	148,6 (**)
4° trim 2013	182,3	112,1	102,4	149,9	196,6	160,4	146,7
1° trim 2014	188,0	115,6	103,2	151,7	198,4	162,7	145,4
2° trim 2014	185,8	115,0	102,3	146,5	152,7	148,1	141,0
3° trim 2014	182,2	116,1	101,7	144,4	153,4	146,7	137,6
4° trim 2014	173,7	111,4	95,9	137,9	151,9	141,9	136,4
1° trim 2015	177,7	114,1	97,4	142,0	150,5	144,0	133,9
2° trim 2015	183,9	120,8	97,1	140,4	138,1	141,2	133,6
3° trim 2015	179,9	119,6	95,0	140,4	136,0	138,7	131,9
4° trim 2015	169,1	113,5	90,7	132,6	129,9	132,3	131,8

Fonte: Banca d'Italia

(\*) dal 2° trimestre 2011 inclusione della Cassa Depositi e Prestiti nel novero degli Enti segnalanti

(\*\*) dati rettificati

### Rapporto impieghi/depositi in alcune province dell'Emilia Romagna in Emilia Romagna e in Italia dal 1° trim. 2008 al 4° trim. 2015





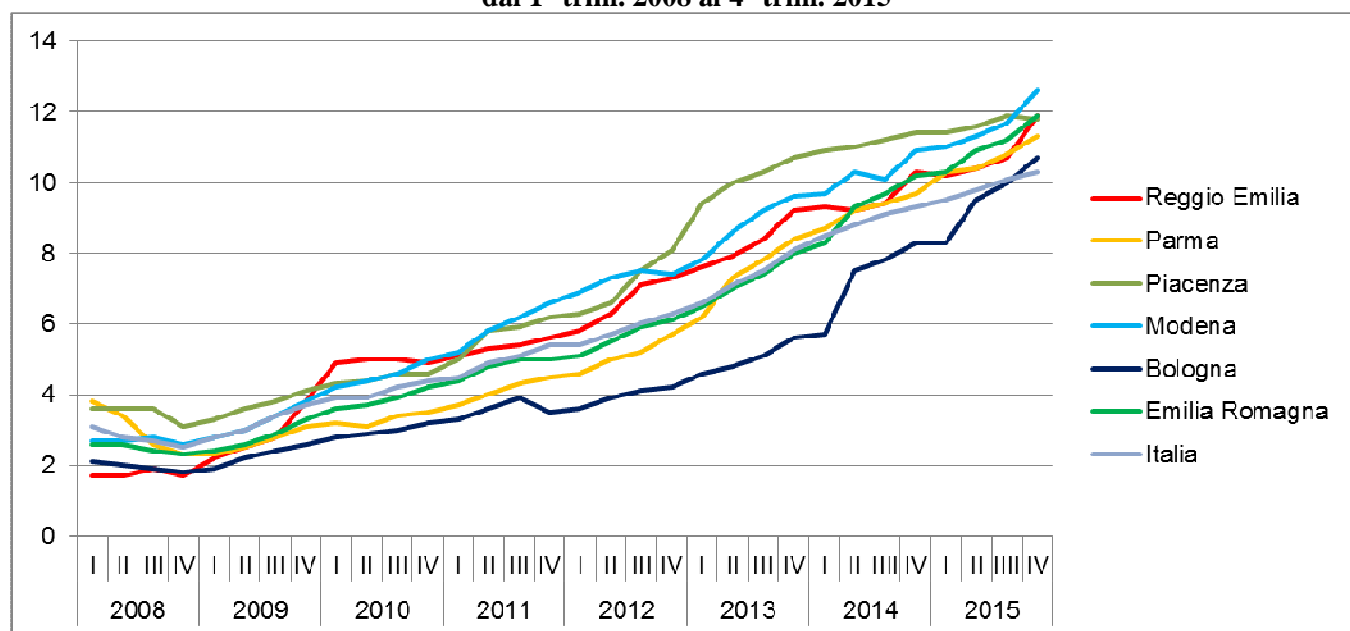
**Sofferenze su Impieghi (%) in alcune province dell'Emilia Romagna, in Emilia Romagna e in Italia dal 1° trimestre 2008 al 4° trimestre 2015 (per localizzazione della clientela)**

Trimestri	Reggio Emilia	Parma	Piacenza	Modena	Bologna	Emilia Romagna	Italia
1° trim 2008	1,7	3,8	3,6	2,7	2,1	2,6	3,1
2° trim 2008	1,7	3,4	3,6	2,7	2,0	2,6	2,8
3° trim 2008	1,9	2,6	3,6	2,8	1,9	2,4	2,7
4° trim 2008	1,7	2,3	3,1	2,6	1,8	2,3	2,5
1° trim 2009	2,2	2,3	3,3	2,8	1,9	2,4	2,8
2° trim 2009	2,5	2,5	3,6	3,0	2,2	2,6	3,0
3° trim 2009	2,8	2,8	3,8	3,4	2,4	2,9	3,4
4° trim 2009	3,8	3,1	4,1	3,8	2,6	3,3	3,7
1° trim 2010	4,9	3,2	4,3	4,2	2,8	3,6	3,9
2° trim 2010	5,0	3,1	4,4	4,4	2,9	3,7	3,9
3° trim 2010	5,0	3,4	4,6	4,6	3,0	3,9	4,2
4° trim 2010	4,9	3,5	4,6	5,0	3,2	4,2	4,4
1° trim 2011	5,1	3,7	5,0	5,2	3,3	4,4	4,5
2° trim 2011 (*)	5,3	4,0	5,8	5,8	3,6	4,8	4,9
3° trim 2011	5,4	4,3	5,9	6,2	3,9	5,0	5,1
4° trim 2011	5,6	4,5	6,2	6,6	3,5	5,0	5,4
1° trim 2012	5,8	4,6	6,3	6,9	3,6	5,1	5,4
2° trim 2012	6,3	5,0	6,6	7,3	3,9	5,5	5,7
3° trim 2012	7,1	5,2	7,5	7,5	4,1	5,9	6,0
4° trim 2012	7,3	5,7	8,1	7,4	4,2	6,1	6,3
1° trim 2013	7,6	6,2	9,4	7,8	4,6	6,5	6,6
2° trim 2013	7,9	7,3	10,0	8,6	4,8	7,0	7,1
3° trim 2013	8,4	7,8	10,3	9,2	5,1	7,4	7,5
4° trim 2013	9,2	8,4	10,7	9,6	5,6	8,0	8,1
1° trim 2014	9,3	8,7	10,9	9,7	5,7	8,3	8,5
2° trim 2014	9,2	9,2	11,0	10,3	7,5	9,3	8,8
3° trim 2014	9,4	9,4	11,2	10,1	7,8	9,7	9,1
4° trim 2014	10,3	9,7	11,4	10,9	8,3	10,2	9,3
1° trim 2015	10,2	10,3	11,4	11,0	8,3	10,3	9,5
2° trim 2015	10,4	10,4	11,6	11,3	9,5	10,9	9,8
3° trim 2015	10,7	10,8	11,9	11,7	10,0	11,2	10,1
4° trim 2015	11,9	11,3	11,8	12,6	10,7	11,9	10,3

Fonte: Banca d'Italia

(\*) dal 2° trimestre 2011 inclusione della Cassa Depositi e Prestiti nel novero degli Enti segnalanti

**Sofferenze su impieghi (%) in alcune province dell'Emilia Romagna, in Emilia Romagna e in Italia dal 1° trim. 2008 al 4° trim. 2015**





**Insolvenze dei residenti in provincia di Reggio Emilia per titolo di protesto**  
**Anni 2014 e 2015**  
**(valori in migliaia di euro)**

Periodo	Titoli esecutivi						Tratte non accettate		Totale generale	
	Pagherò (vaglia cambiari e tratte accettate)		Assegni bancari		Totale					
	n°	valore	n°	valore	n°	valore	n°	valore	n°	valore
2014	3.596	4.085.739,92	1.399	5.479.832,23	4.995	9.565.572,15	60	283.916,39	5.055	9.849.488,54
2015	3.150	2.782.478,18	1.056	4.621.775,04	4.206	7.404.253,22	79	226.424,70	4.285	7.630.677,92
<b>Var%</b>	<b>-12,40</b>	<b>-31,90</b>	<b>-24,52</b>	<b>-15,66</b>	<b>-15,80</b>	<b>-22,59</b>	<b>31,67</b>	<b>-20,25</b>	<b>-15,23</b>	<b>-22,53</b>

Fonte: elaborazioni ufficio Studi Camera di commercio Reggio Emilia su dati Ufficio Protesti

**Fallimenti in provincia di Reggio Emilia**  
**dal 2010 al 2015**

Anni	Settori					Variazione % su anno precedente
	Industria	Costruzioni	Commercio e pubblici esercizi	Altri (*)	Totale	
<b>2010</b>	45	22	21	26	114	28,1
<b>2011</b>	55	33	25	21	134	17,5
<b>2012</b>	35	20	23	30	108	-19,4
<b>2013</b>	52	46	43	26	167	54,6
<b>2014</b>	54	39	33	31	157	-6,0
<b>2015</b>	26	26	27	17	96	-38,8

Fonte: elaborazioni ufficio Studi Camera di commercio Reggio Emilia su dati Tribunale

(\*)Agricoltura; Trasporti e comunicazioni; intermediazione monetaria e finanziaria, attività immobiliari, noleggio, informatica, ricerca; altri servizi pubblici sociali e personali

**Fallimenti dichiarati per mese in provincia di Reggio Emilia**  
**anni 2014 e 2015**

Mesi	Industria e Costruzioni		Commercio e Pubblici Esercizi		Altri (*)		Totale	
	2014	2015	2014	2015	2014	2015	2014	2015
Gennaio	5	5	2	2	5	0	12	7
Febbraio	7	3	3	2	3	2	13	7
Marzo	17	4	3	2	2	0	22	6
Aprile	5	6	1	5	4	3	10	14
Maggio	8	6	5	3	1	1	14	10
Giugno	13	10	4	2	5	4	22	16
Luglio	0	4	3	5	0	1	3	10
Agosto	7	2	4	0	2	1	13	3
Settembre	2	5	1	1	2	1	5	7
Ottobre	8	0	3	0	3	0	14	0
Novembre	7	5	2	4	2	1	11	10
Dicembre	14	2	2	1	2	3	18	6
<b>Totale</b>	<b>93</b>	<b>52</b>	<b>33</b>	<b>27</b>	<b>31</b>	<b>17</b>	<b>157</b>	<b>96</b>

Fonte: elaborazioni ufficio Studi Camera di commercio Reggio Emilia su dati Tribunale

(\*) Agricoltura, Trasporti e comunicazioni, Intermediazione monetaria e finanziaria, attività immobiliari, noleggio, informatica, ricerca, Altri servizi pubblici sociali e personali

## IL MERCATO DEL LAVORO

### Cassa Integrazione Guadagni

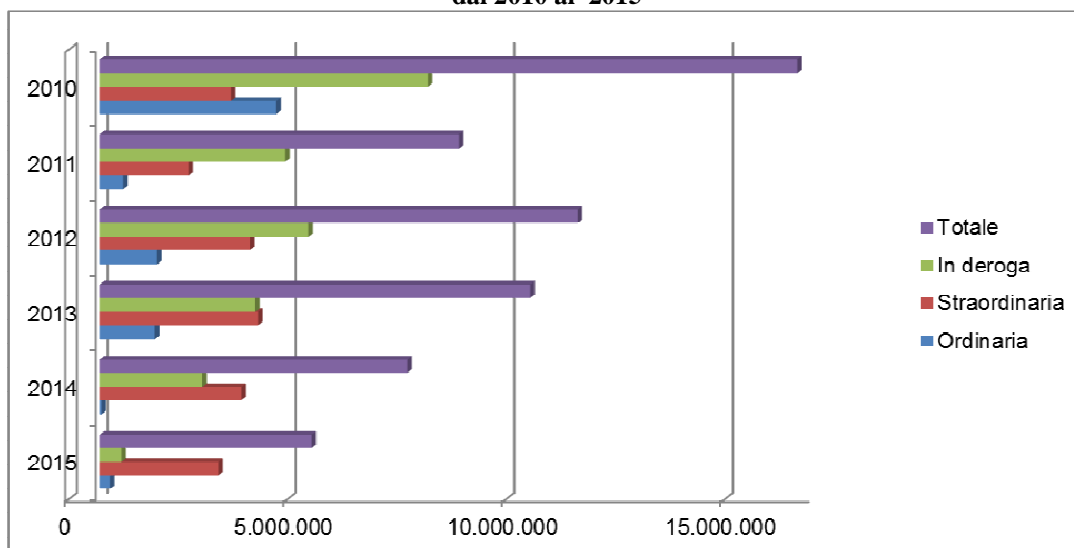
#### Cassa integrazione guadagni ordinaria, straordinaria, in deroga in provincia di Reggio Emilia dal 2010 al 2015 (numero ore autorizzate)

Anni	Cassa integrazione guadagni				Variazione % su anno precedente			
	Ordinaria	Straordinaria	In deroga	Totale	Ordinaria	Straordinaria	In deroga	Totale
2010	4.743.327	3.706.290	8.208.275	16.657.892	-29,0	126,0	406,6	67,6
2011	1.241.048	2.732.696	4.946.111	8.919.855	-73,8	-26,3	-39,7	-46,5
2012	2.016.722	4.142.340	5.473.540	11.632.602	62,5	51,6	10,7	30,4
2013	1.962.976	4.325.331	4.260.488	10.548.795	-2,7	4,4	-22,2	-9,3
2014	744.113	3.947.308	3.045.124	7.736.545	-62,1	-8,7	-28,5	-26,7
2015	934.284	3.413.814	1.201.451	5.549.549	25,6	-13,5	-60,5	-28,3

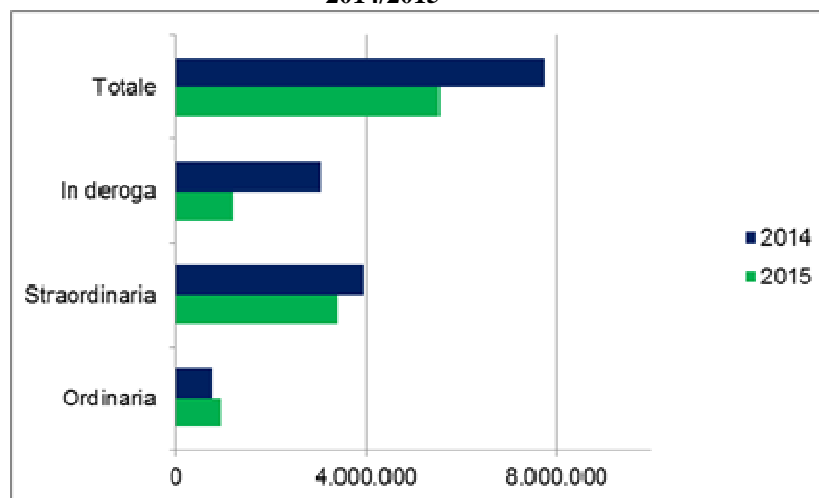
Fonte: Inps

NB. in data 02.06.2016 l'Inps ha effettuato una rilettura degli archivi, pertanto i dati già pubblicati potrebbero aver subito cambiamenti

#### Cassa integrazione guadagni ordinaria, straordinaria, in deroga in provincia di Reggio Emilia dal 2010 al 2015



#### Cassa integrazione guadagni ordinaria, straordinaria, in deroga in provincia di Reggio Emilia 2014/2015



## Occupazione

### Occupati (15-64 anni) e Persone in cerca di occupazione (\*) in provincia di Reggio Emilia, in Emilia Romagna e in Italia - anno 2015 (migliaia di unità)

Aree territoriali	Occupati			Persone in cerca di occupazione		
	Maschi	Femmine	Totale	Maschi	Femmine	Totale
Reggio Emilia	131	102	232	8	5	13
Emilia-Romagna	1.065	853	1.918	75	86	161
Italia	13.084	9.380	22.464	1.699	1.364	3.033

Fonte: Istat - (\*) popolazione oltre i 15 anni

### Tassi di occupazione (\*) in provincia Reggio Emilia, in Emilia Romagna e in Italia anni 2010 e 2015

Aree territoriali	2010			2015		
	Maschi	Femmine	Totale	Maschi	Femmine	Totale
Reggio Emilia	75,8	56,7	66,3	73,7	58,9	66,3
Emilia Romagna	74,7	60,0	67,3	73,8	59,7	66,7
Italia	67,5	46,1	56,8	65,5	47,2	56,3

Fonte: Istat - (\*) occupati/popolazione 15-64 anni

### Tassi di disoccupazione (\*) in provincia di Reggio Emilia, in Emilia Romagna e in Italia anni 2010 e 2015

Aree territoriali	2010			2015		
	Maschi	Femmine	Totale	Maschi	Femmine	Totale
Reggio Emilia	4,9	6,1	5,4	5,8	4,8	5,4
Emilia Romagna	4,6	6,9	5,6	6,6	9,1	7,7
Italia	7,5	9,6	8,4	11,3	12,7	11,9

Fonte: Istat - (\*) persone in cerca di occupazione/forze di lavoro

### Iscritti alle liste ordinarie di collocamento in provincia di Reggio Emilia dal 2010 al 2015 (situazioni in valore assoluto al 31 dicembre)

Anni	Iscritti al collocamento		Movimenti					
			Avviamenti al lavoro		Cessazioni		Saldo (avv.ti/cess.ni)	
	Totale	di cui: nelle liste di mobilità	n°	teste	n°	teste	n°	teste
2010	23.599	5.071	84.236	56.156	80.326	55.726	3.910	3.910
2011	24.238	5.241	91.656	60.350	84.674	56.914	6.982	7.346
2012	26.957	5.479	85.432	54.664	88.102	58.202	-2.670	-3.538
2013	30.101	4.281	87.176	51.580	89.375	54.521	-2.199	-2.941
2014	33.903	4.127	90.524	51.564	94.151	55.597	-3.627	-4.033
2015*	36.629	3.667	94.925	54.941	92.058	54.906	2.867	35

Fonte: Provincia di Reggio Emilia

(\*) dati disponibili aggiornati al 30/9/15

### Iscritti alle liste ordinarie di collocamento in provincia di Reggio Emilia dal 2010 al 2014 (variazioni % rispetto all'anno precedente)

Anni	Iscritti al collocamento		Avviamenti al lavoro		Cessazioni	
	Totale	di cui: nelle liste di mobilità	n°	teste	n°	teste
2010	9,4	20,8	5,5	0,6	3,5	1,2
2011	2,7	3,4	8,8	7,5	5,4	2,1
2012	11,2	4,5	-6,8	-9,4	4	2,3
2013	11,7	-21,9	2,0	-5,6	1,4	-6,3
2014	12,6	-3,6	3,8	0,0	5,3	2,0

Fonte: elaborazioni ufficio Studi Camera di commercio Reggio Emilia su dati Provincia