



Reggio Emilia
città
delle persone

Osservatorio Politiche

Servizio Pianificazione, Programmazione e Controllo
Comune di Reggio Emilia

Anno 2016

1. DATI DEMOGRAFICI

Popolazione residente nel comune di di Reggio Emilia al 31.12.2015

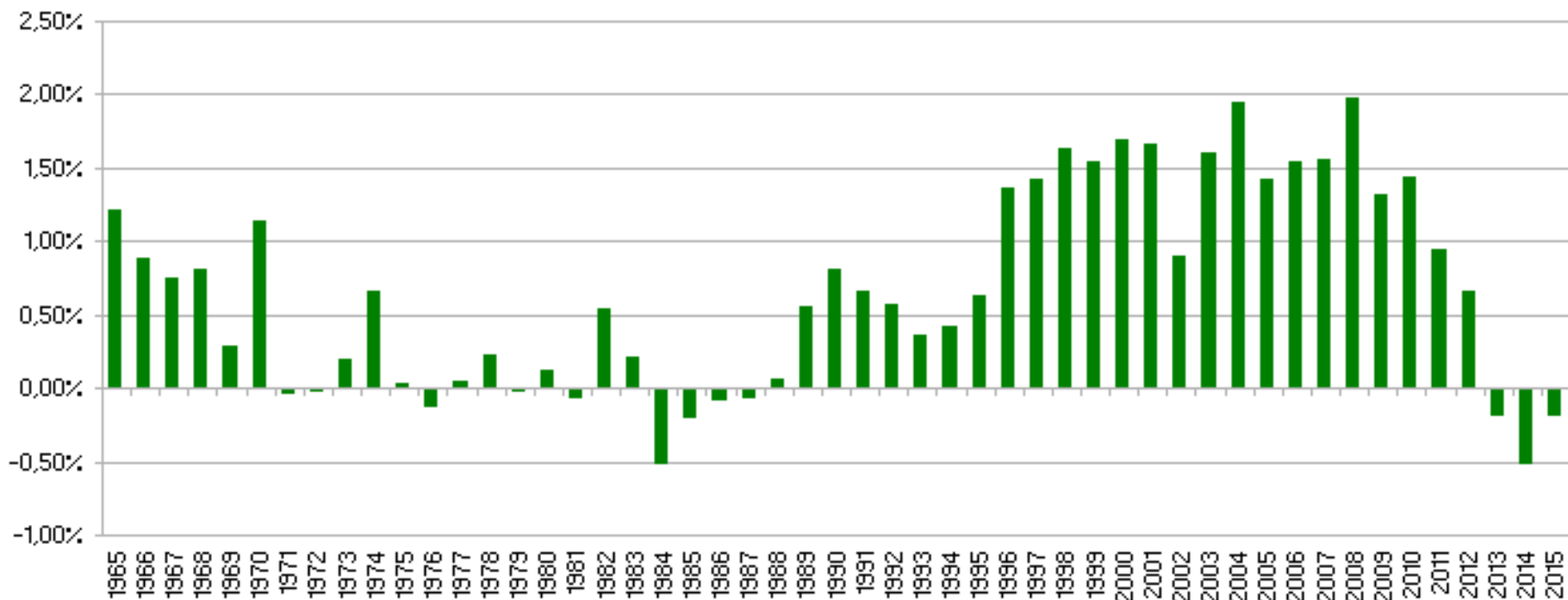
171.345 abitanti

Maschi 48,6%; Femmine 51,4%

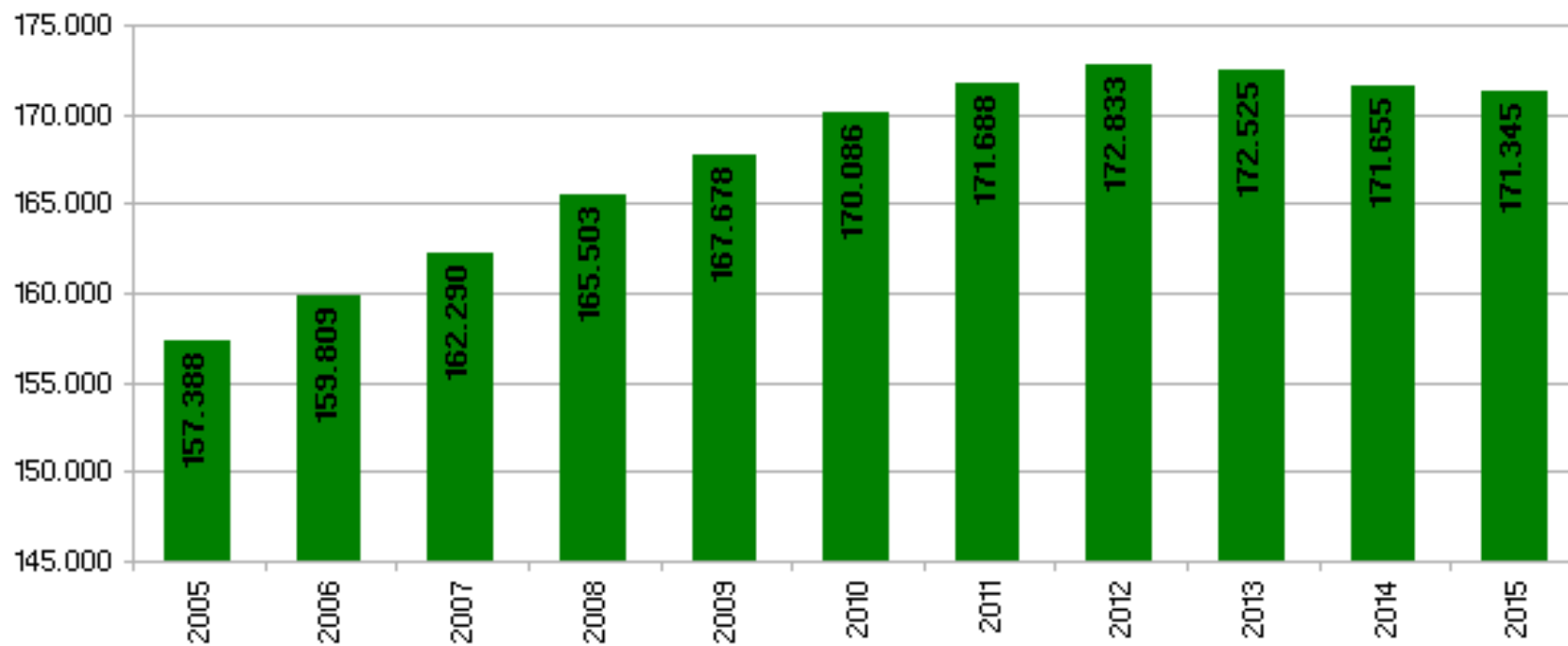
**Stranieri 28.955, pari al 16,9%
della popolazione totale**

Evoluzione della popolazione di Reggio Emilia negli ultimi 50 anni

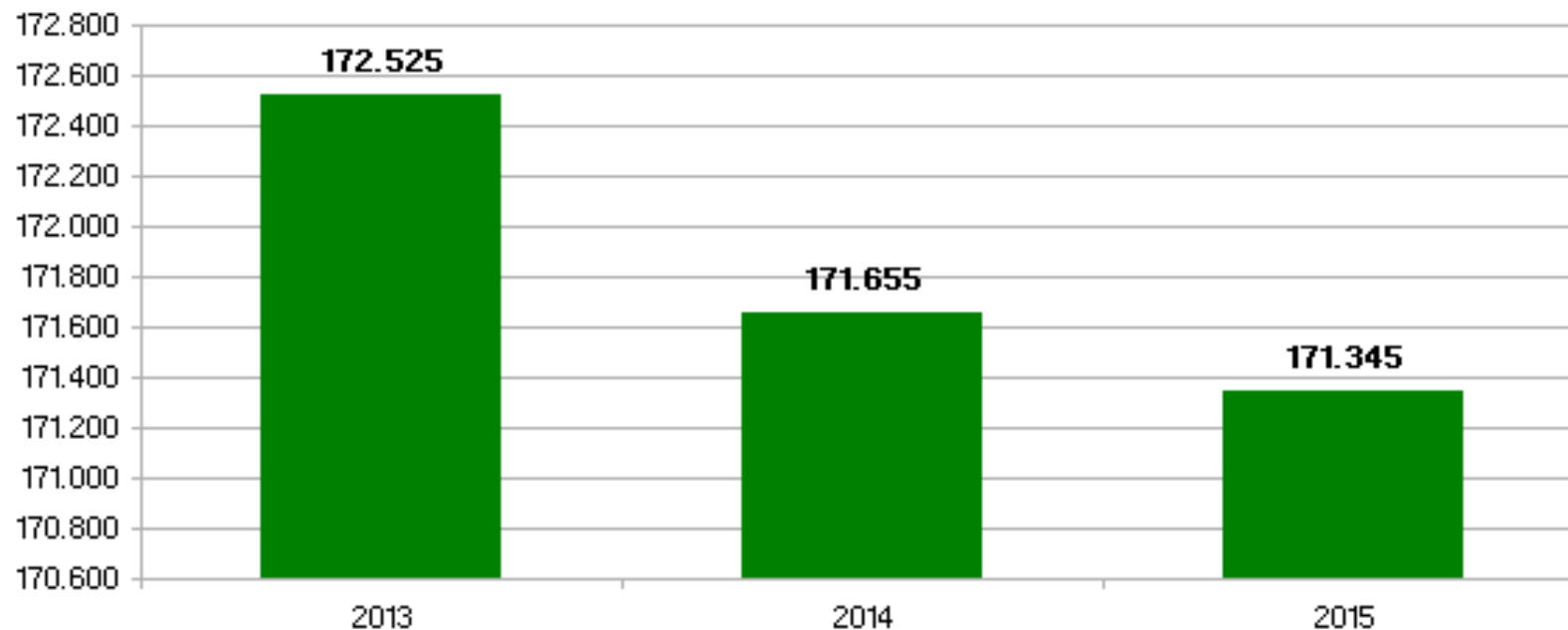
(incremento %)



Popolazione residente nel Comune di Reggio Emilia (trend 2005-2015) v. assoluti

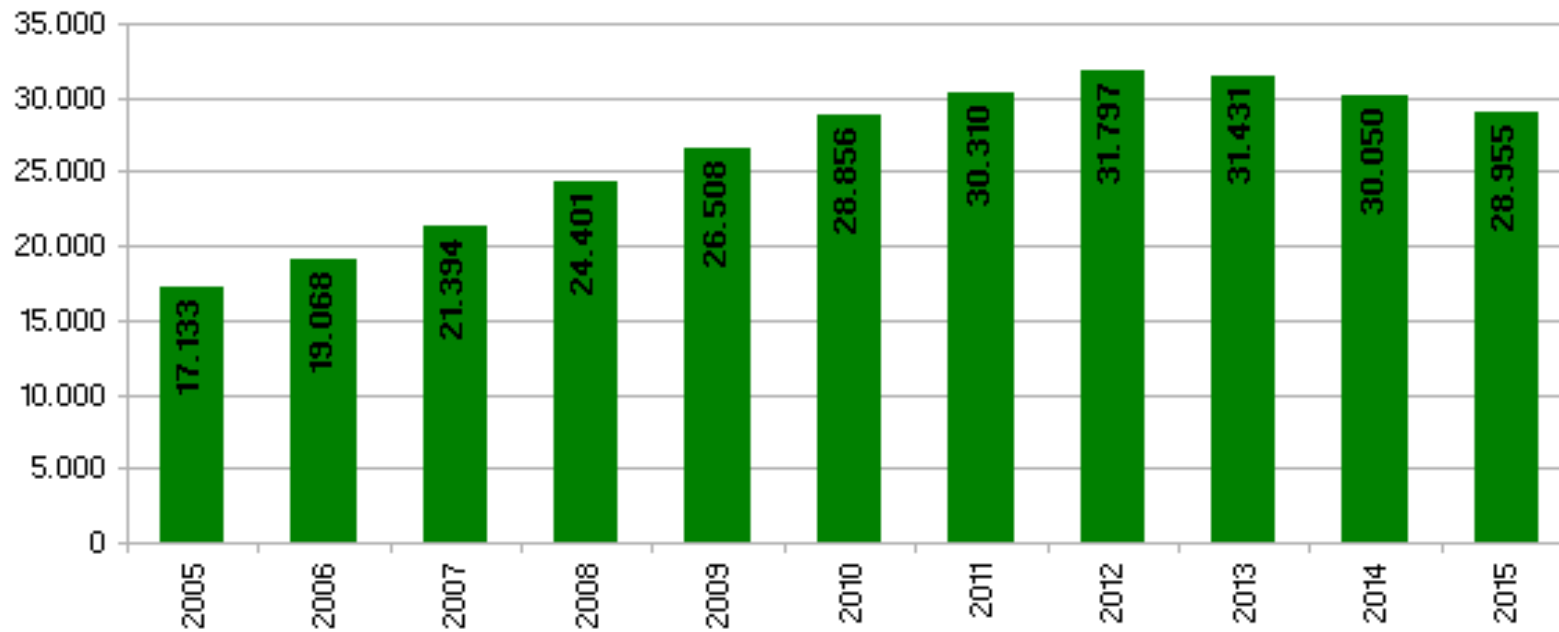


Popolazione residente nel Comune di Reggio Emilia (zoom 2013-2015) v. assoluti



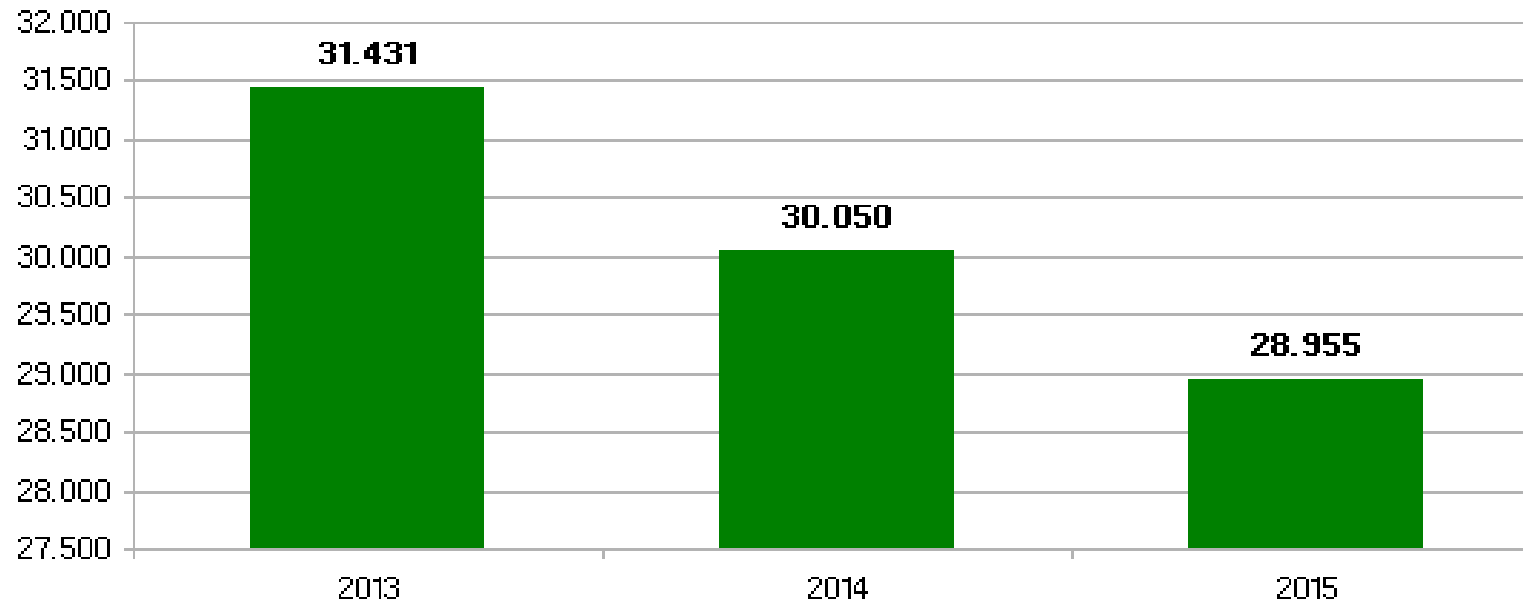
Cittadini stranieri residenti nel Comune di Reggio Emilia

(trend 2005-2015) v. assoluti



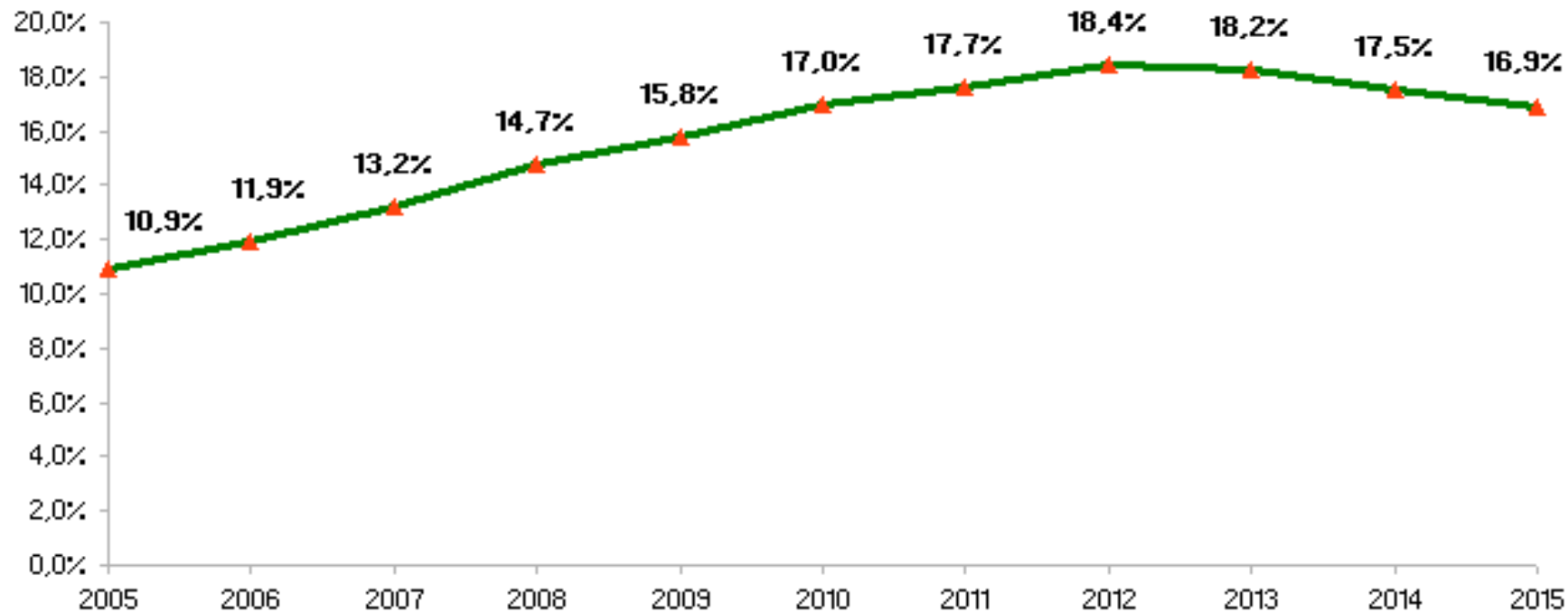
Cittadini stranieri residenti nel Comune di Reggio Emilia

(zoom 2013-2015) v. assoluti

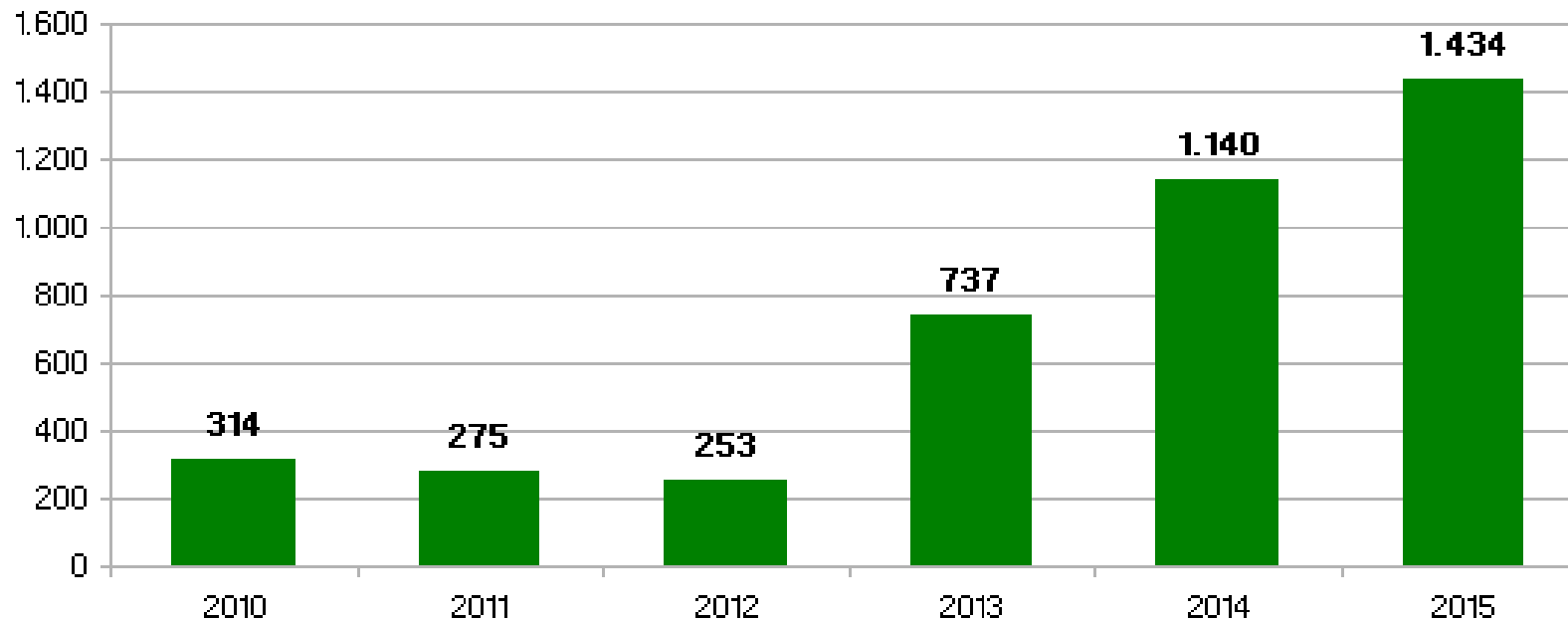


Cittadini stranieri residenti nel Comune di Reggio Emilia

(trend 2005-2015) valori %



Acquisizioni di cittadinanza italiana. Comune di Reggio Emilia, 2010-2015



L'aumento demografico negli ultimi 10 anni

Modificazioni demografiche dal 2005 al 2015.

Popolazione totale e popolazione straniera a confronto

	2005	2015	VARIAZIONE
POPOLAZIONE TOTALE	157.388	171.345	+13.957 +8,9%
POPOLAZIONE STRANIERA	17.133	28.955	+11.822 +69%

L'aumento demografico negli ultimi 5 anni

**Modificazioni demografiche dal 2010 al 2015.
Popolazione totale e popolazione straniera a confronto**

	2010	2015	VARIAZIONE
POPOLAZIONE TOTALE	170.086	171.345	+1.259 +0,7%
POPOLAZIONE STRANIERA	28.856	28.955	+99 +0,3%

PESO DEGLI STRANIERI NELL'AUMENTO DEMOGRAFICO NEGLI ULTIMI 10 ANNI (2005-2015)

	STRANIERI	ITALIANI	TOTALE POPOLAZIONE	PESO DEGLI STRANIERI NELLA MODIFICAZIONE DEMOGRAFICA
VARIAZIONE POPOLAZIONE UNDER 50 2005-2015	+8.079	-3.740	+4.339	+186,2%
VARIAZIONE POPOLAZIONE 50 e + 2005-2015	+3.739	+5.875	+9.614	+38,9%
VARIAZIONE TOTALE	+11.818	+2.135	+13.953	+84,7%

PESO DEGLI STRANIERI NELLA MODIFICAZIONE DEMOGRAFICA NEGLI ULTIMI 5 ANNI (2010-2015)

	STRANIERI	ITALIANI	TOTALE POPOLAZIONE	PESO DEGLI STRANIERI NELLA MODIFICAZIONE DEMOGRAFICA
VARIAZIONE POPOLAZIONE UNDER 50 2010-2015	-1.300	-2.599	-3.899	-33,3%
VARIAZIONE POPOLAZIONE 50 e + 2010-2015	+1.399	+3.759	+5.158	+27,2%
VARIAZIONE TOTALE	+99	+1.160	+1.259	+7,9%

VARIAZIONI DEMOGRAFICHE DI ITALIANI E STRANIERI (2010-2015)

	ITALIANI 2010	ITALIANI 2015	STRANIERI 2010	STRANIERI 2015	VAR. TOT. POP. 2010-2015	VAR.IT. 2010-15	VAR.STR. 2010-15
UNDER 49	82.394	79.795	25.175	23.875	-3.899	-2.599 -66,7%	-1.300 -33,3%
50 e +	58.836	62.595	3.681	5.080	+5.158	+3.759 +72,8%	+1.399 +27,2%
POPOLAZIONE TOTALE	141.230	142.390	28.856	28.955	+1.259	+1.160 +92,1%	+99 +7,9%

Fonte: Osservatorio Politiche – Comune RE

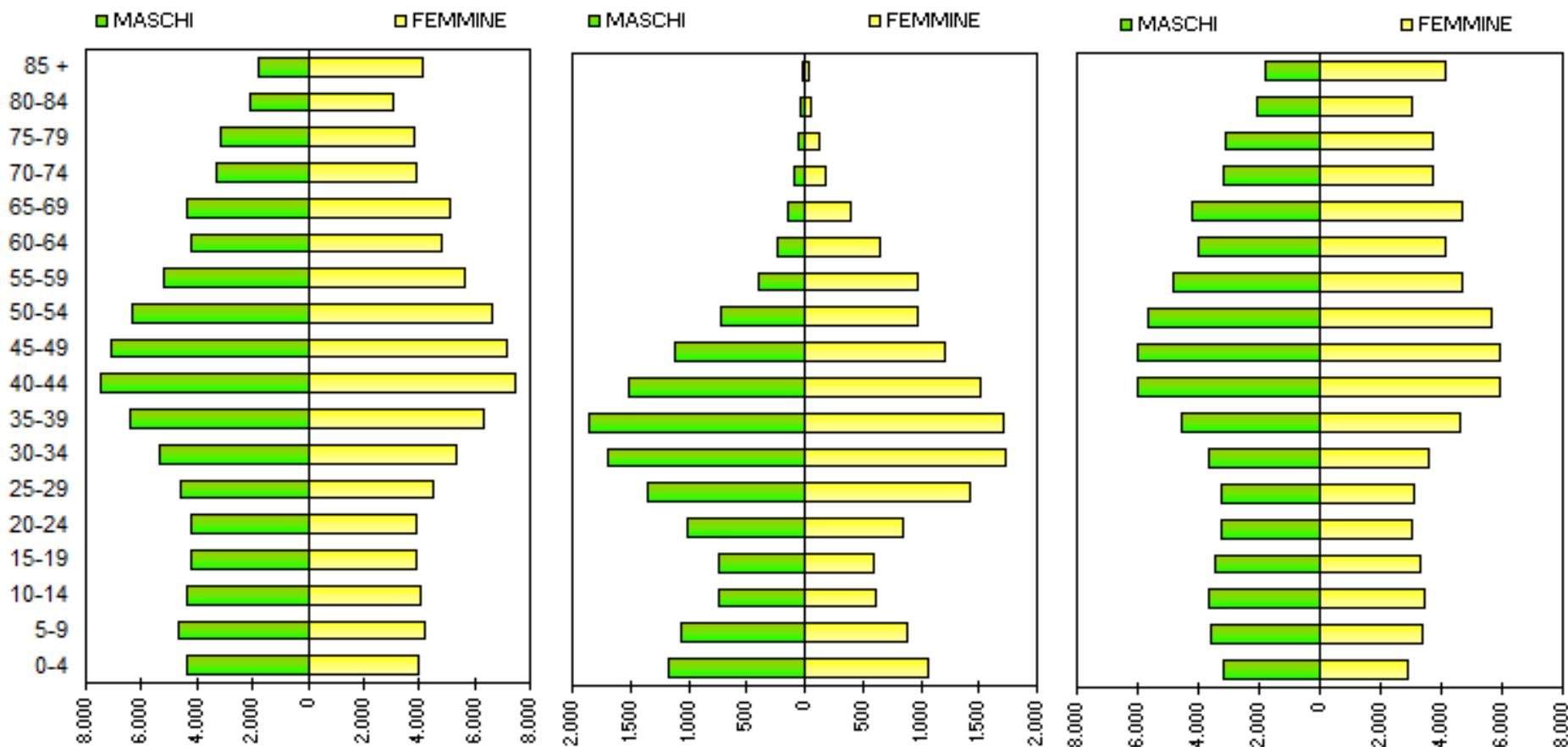
La piramide delle età nel Comune di Reggio

Confronto italiani, stranieri e popolazione totale (maschi e femmine) al 31.12.2015

Popolazione totale

Popolazione straniera

Popolazione italiana



POPOLAZIONE ITALIANA E STRANIERA 2010-2015

Classi di età	ITALIANI		STRANIERI		TOTALE	
	2010	2015	2010	2015	2010	2015
<1	1.312	1.137	571	442	1.883	1.579
01-04	5.314	4.940	2.118	1.803	7.432	6.743
05-09	6.806	6.924	1.800	1.949	8.606	8.873
10-14	6.476	7.117	1.392	1.359	7.868	8.476
15-19	6.107	6.766	1.372	1.328	7.479	8.094
20-24	5.858	6.283	2.164	1.860	8.022	8.143
25-29	6.656	6.317	3.205	2.776	9.861	9.093
30-34	8.945	7.250	3.988	3.427	12.933	10.677
35-39	11.867	9.203	3.586	3.576	15.453	12.779
40-44	11.776	11.919	2.907	3.016	14.683	14.935
45-49	11.277	11.939	2.072	2.339	13.349	14.278
50-54	9.655	11.280	1.541	1.696	11.196	12.976
55-59	8.415	9.526	933	1.364	9.348	10.890
60-64	9.266	8.161	560	884	9.826	9.045
65-69	7.389	8.898	278	547	7.667	9.445
70-74	7.478	6.888	196	272	7.674	7.160
75-79	6.158	6.817	100	183	6.258	7.000
80-84	5.143	5.108	49	85	5.192	5.193
85 e +	5.332	5.917	24	49	5.356	5.966
Totale	141.230	142.390	28.856	28.955	170.086	171.345

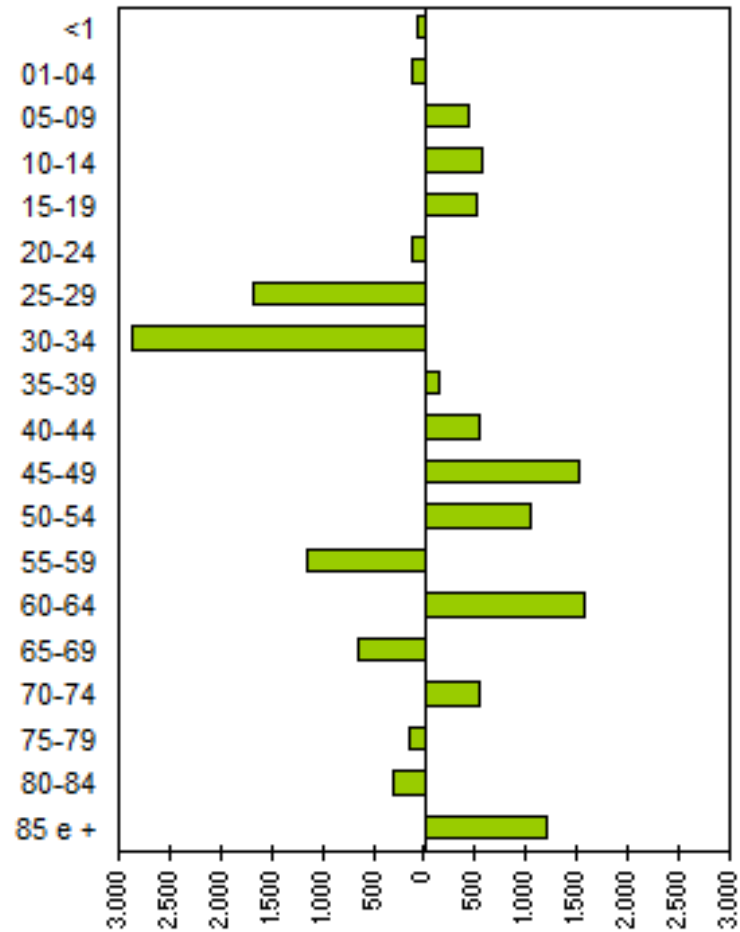
VARIAZIONE POPOLAZIONE ITALIANA E STRANIERA 2010-2015.

VALORI ASSOLUTI

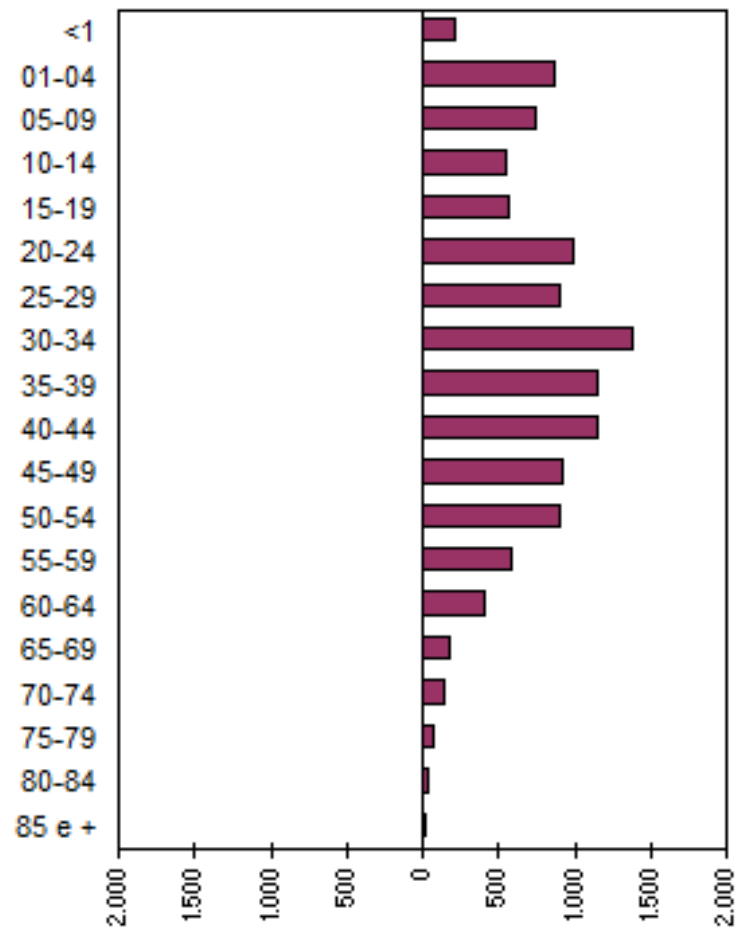
Classi di età	ITALIANI	STRANIERI	TOTALE
	Variazioni (valori ass.)	Variazioni (valori ass.)	Variazioni (valori ass.)
<1	-175	-129	-304
01-04	-374	-315	-689
05-09	118	149	267
10-14	641	-33	608
15-19	659	-44	615
20-24	425	-304	121
25-29	-339	-429	-768
30-34	-1.695	-561	-2.256
35-39	-2.664	-10	-2.674
40-44	143	109	252
45-49	662	267	929
50-54	1.625	155	1.780
55-59	1.111	431	1.542
60-64	-1.105	324	-781
65-69	1.509	269	1.778
70-74	-590	76	-514
75-79	659	83	742
80-84	-35	36	1
85 e +	585	25	610
Totale	1.160	99	1.259

VARIAZIONE POPOLAZIONE ITALIANA E STRANIERA 2005-2010 (valori assoluti)

Variation ab. Italiani 2005 - 2010

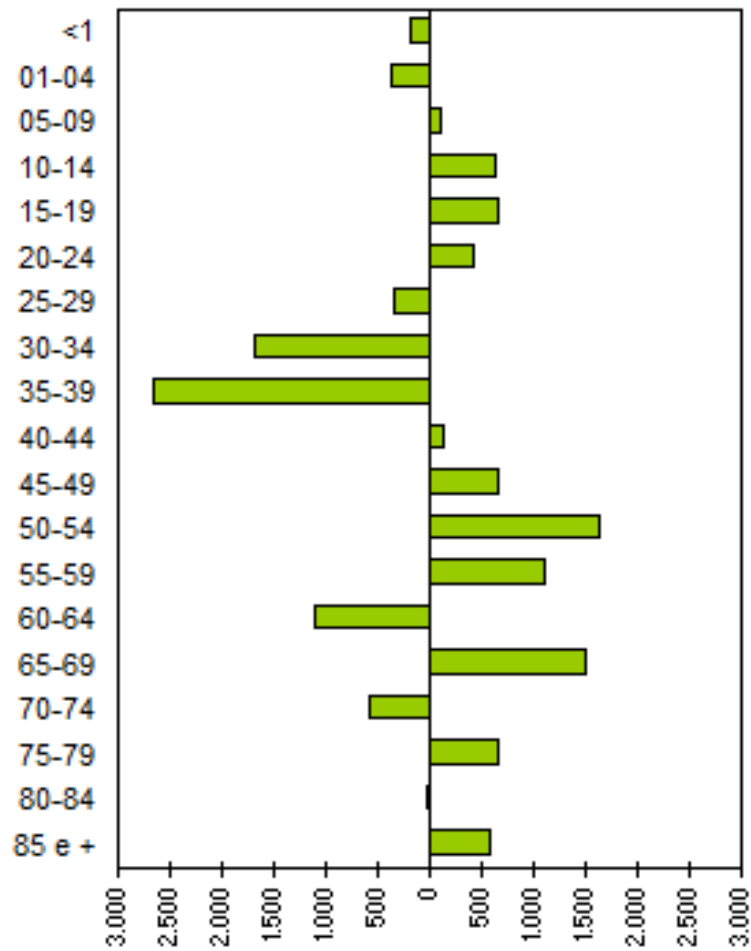


Variation ab. Stranieri 2005 - 2010

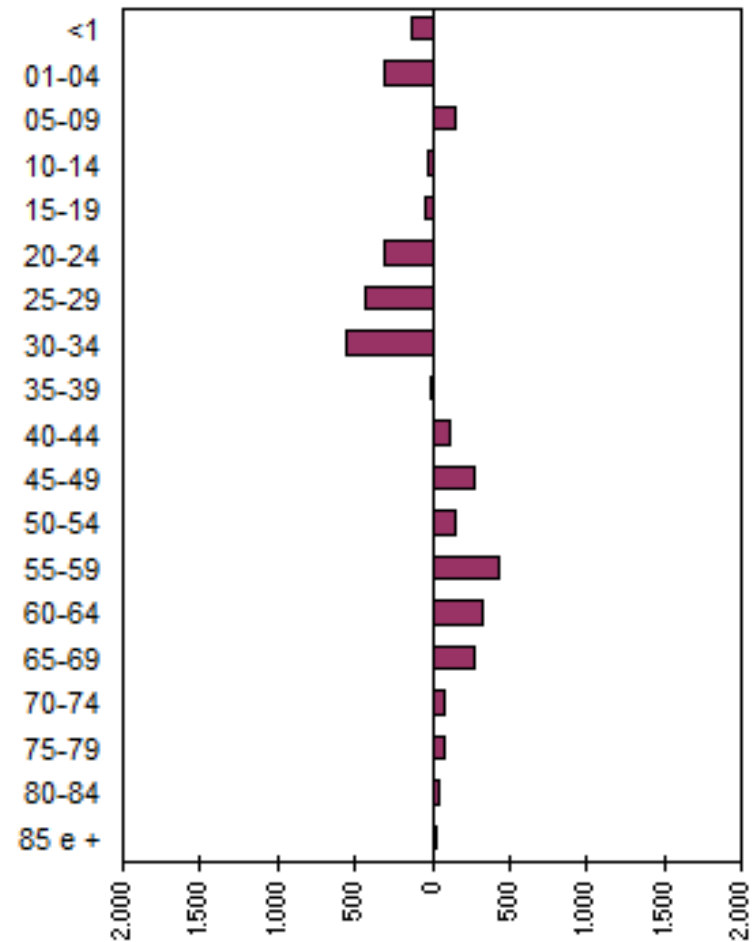


VARIAZIONE POPOLAZIONE ITALIANA E STRANIERA 2010-2015 (valori assoluti)

Variazione ab. Italiani 2010 - 2015



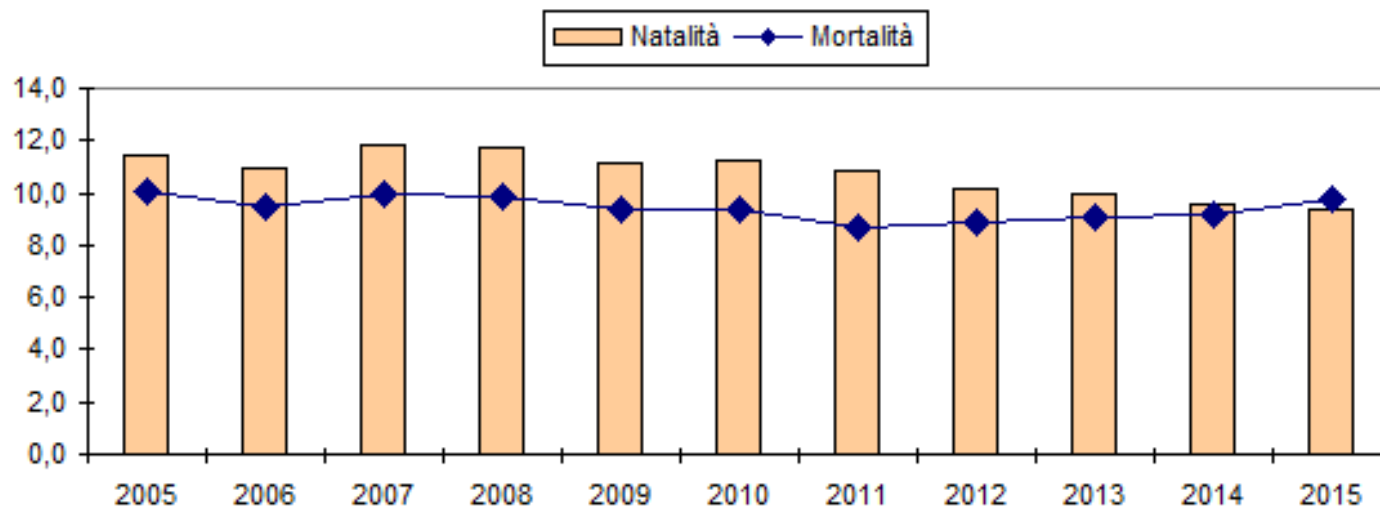
Variazione ab. Stranieri 2010 - 2015



Tassi di natalità e mortalità dal 2005 al 2015

	Tasso di natalità	Tasso di mortalità
2005	11,5	10,1
2006	10,9	9,5
2007	11,9	9,9
2008	11,7	9,9
2009	11,1	9,3
2010	11,2	9,4
2011	10,9	8,7
2012	10,1	8,9
2013	10,0	9,1
2014	9,5	9,2
2015	9,4	9,7

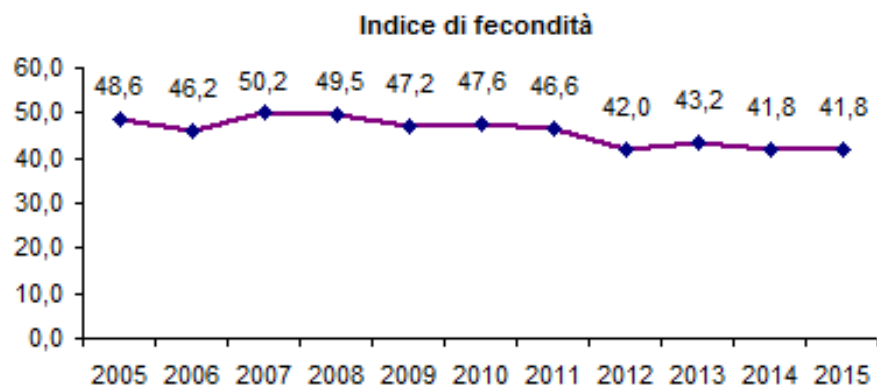
**Nel 2015
il tasso di
mortalità (9,7)
supera
il tasso
di natalità (9,4)**



Indice di fecondità, di vecchiaia, di dipendenza dal 2005 al 2015

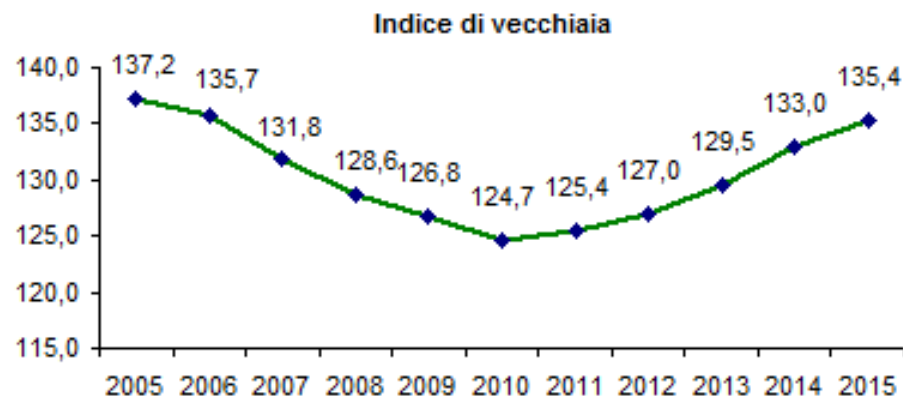
Indice di fecondità

Rapporto tra nati e popolazione femminile di età 15-49 anni, moltiplicato per 1000



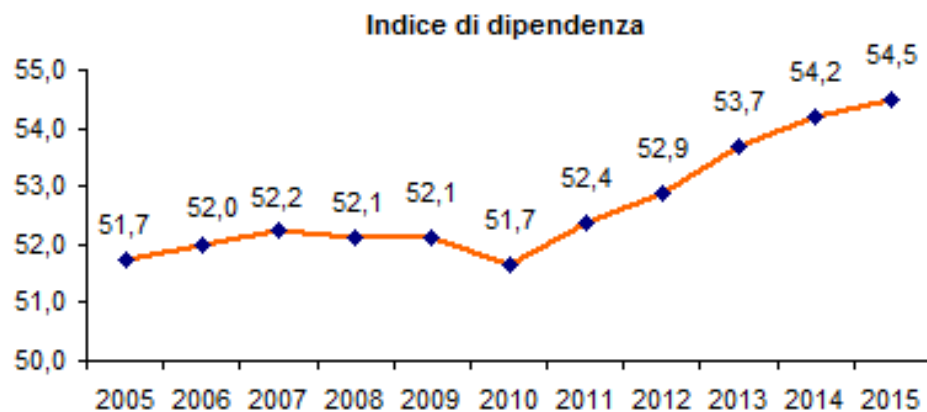
Indice di vecchiaia

Rapporto tra popolazione di 65 anni e più e popolazione di età 0-14 anni, moltiplicato per 100



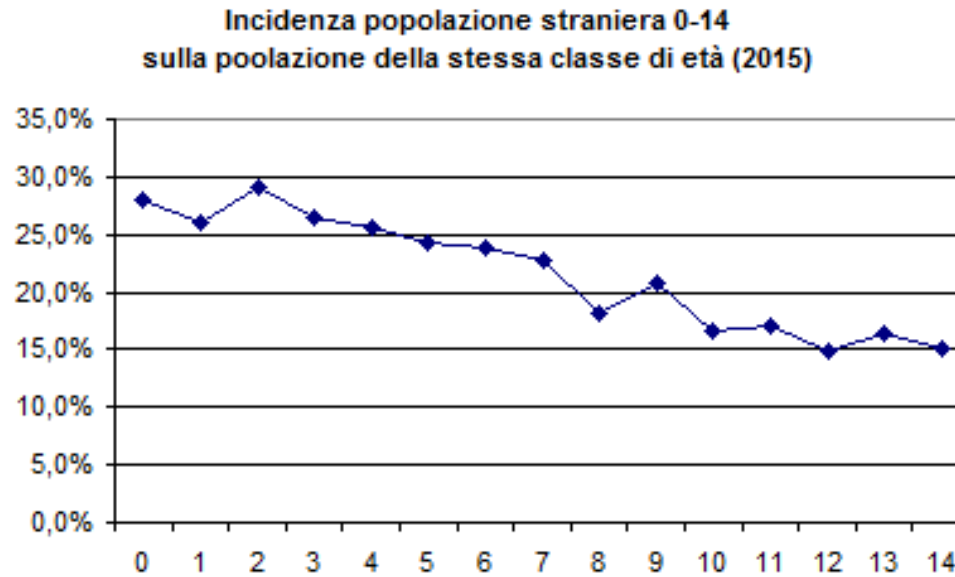
Indice di dipendenza strutturale

rapporto tra popolazione in età non attiva (0-14 anni e 65 anni e più) e popolazione in età attiva (15-64 anni), moltiplicato per 100



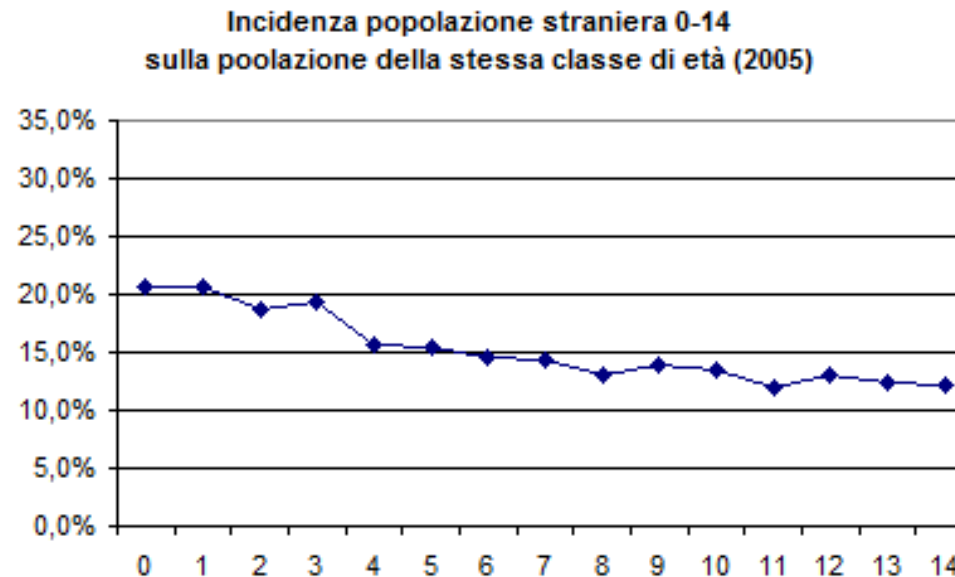
I residenti 0-14 anni. Confronto popolazione totale e straniera. Comune di Reggio Emilia. Anno 2015

Età	Residenti	Stranieri	Incidenza %
0	1.579	442	28,0%
1	1.650	428	25,9%
2	1.687	489	29,0%
3	1.658	438	26,4%
4	1.748	448	25,6%
5	1.826	442	24,2%
6	1.780	425	23,9%
7	1.761	401	22,8%
8	1.780	324	18,2%
9	1.726	357	20,7%
10	1.694	282	16,6%
11	1.725	295	17,1%
12	1.685	249	14,8%
13	1.746	287	16,4%
14	1.626	246	15,1%
Totale	25.671	5.553	21,6%



I residenti 0-14 anni. Confronto popolazione totale e straniera. Comune di Reggio Emilia. Anno 2005

Età	Residenti	Stranieri	Incidenza %
0	1.736	359	20,7%
1	1.769	367	20,7%
2	1.680	315	18,8%
3	1.659	320	19,3%
4	1.582	246	15,5%
5	1.595	245	15,4%
6	1.572	228	14,5%
7	1.494	215	14,4%
8	1.412	185	13,1%
9	1.358	188	13,8%
10	1.355	182	13,4%
11	1.345	160	11,9%
12	1.383	180	13,0%
13	1.343	166	12,4%
14	1.341	164	12,2%
Totale	22.624	3.520	15,6%



Peso dei minori italiani e stranieri

0-18 anni			
Anni	Stranieri	Italiani	Totale
2005	4.152	23.650	27.802
	14,9%	85,1%	100,0%
2010	6.931	24.802	31.733
	21,8%	78,2%	100,0%
2015	6.575	25.606	32.181
	20,4%	79,6%	100,0%

Popolazione anziana. Due quinquenni a confronto: 2005-2010 e 2010-2015

Fascia d'età	Crescita nel periodo 2005-2010	Crescita complessiva popolazione anziana 2005-2010	Crescita complessiva popolazione reggiana 2005-2010
65-74	+231 +1,5%	+1.107 +3,6%	+12.698 +8,1%
75-84	-340 -2,9%		
over 85	+1.216 +29,4%		

Fascia d'età	Crescita nel periodo 2010-2015	Crescita complessiva popolazione anziana 2010-2015	Crescita complessiva popolazione reggiana 2010-2015
65-74	+1.264 +8,2%	+2.617 +8,1%	+1.259 +0,7%
75-84	+743 +6,5%		
over 85	+610 +11,4%		

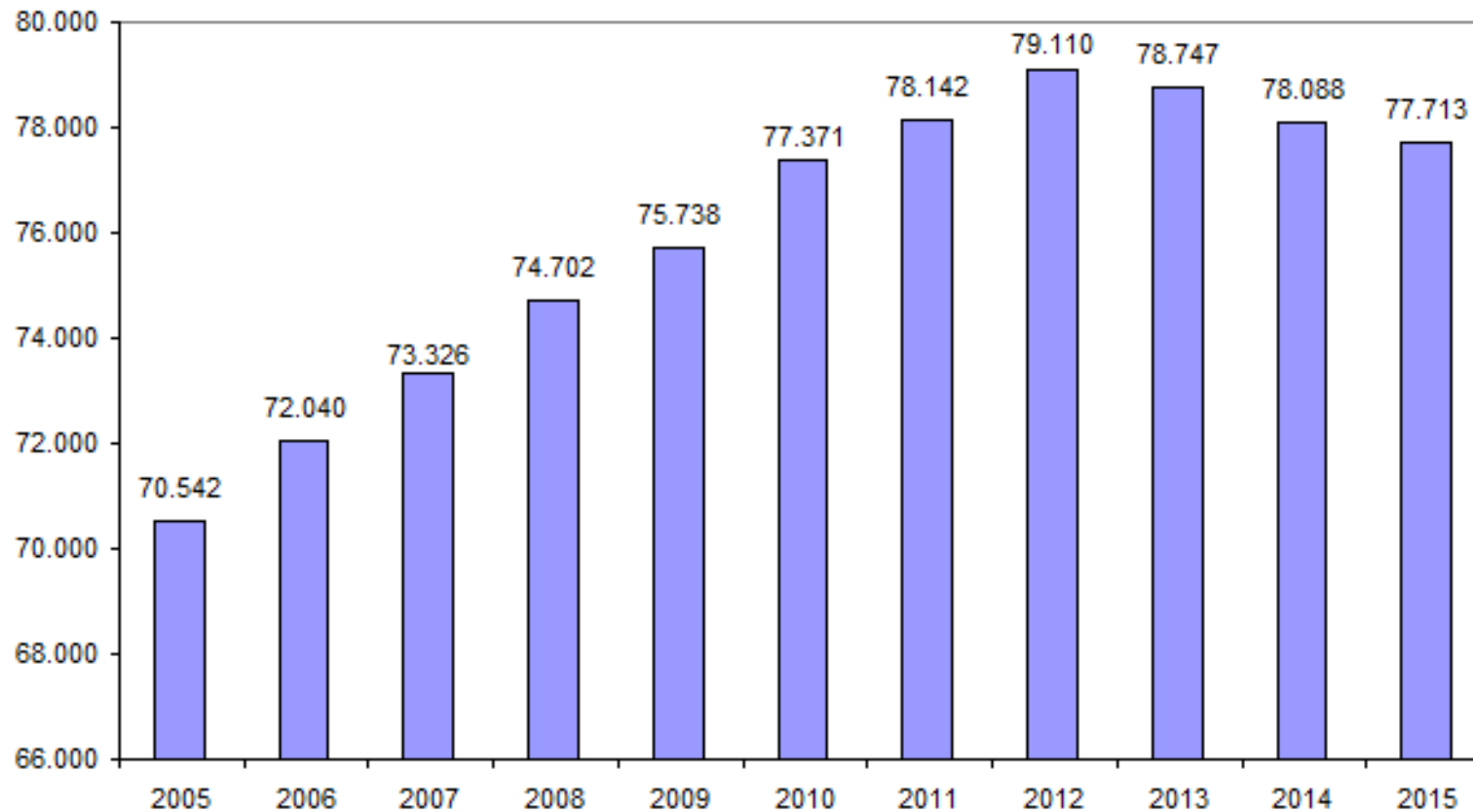
L'aumento demografico 2005-2015 nelle tre fasce anziane della popolazione

Fascia d'età	Crescita nel periodo 2005-2015	Crescita complessiva popolazione anziana 2005-2015	Crescita complessiva popolazione reggiana 2005-2010
65-74	+1.495 +9,9%		
75-84	+403 +3,4%	+3.724 +12%	+13.957 +8,9%
over 85	+1.826 +44,1%		

Nella crescita complessiva di +13.957, il 26,7% dell'aumento (+3.724) è dovuto agli over65

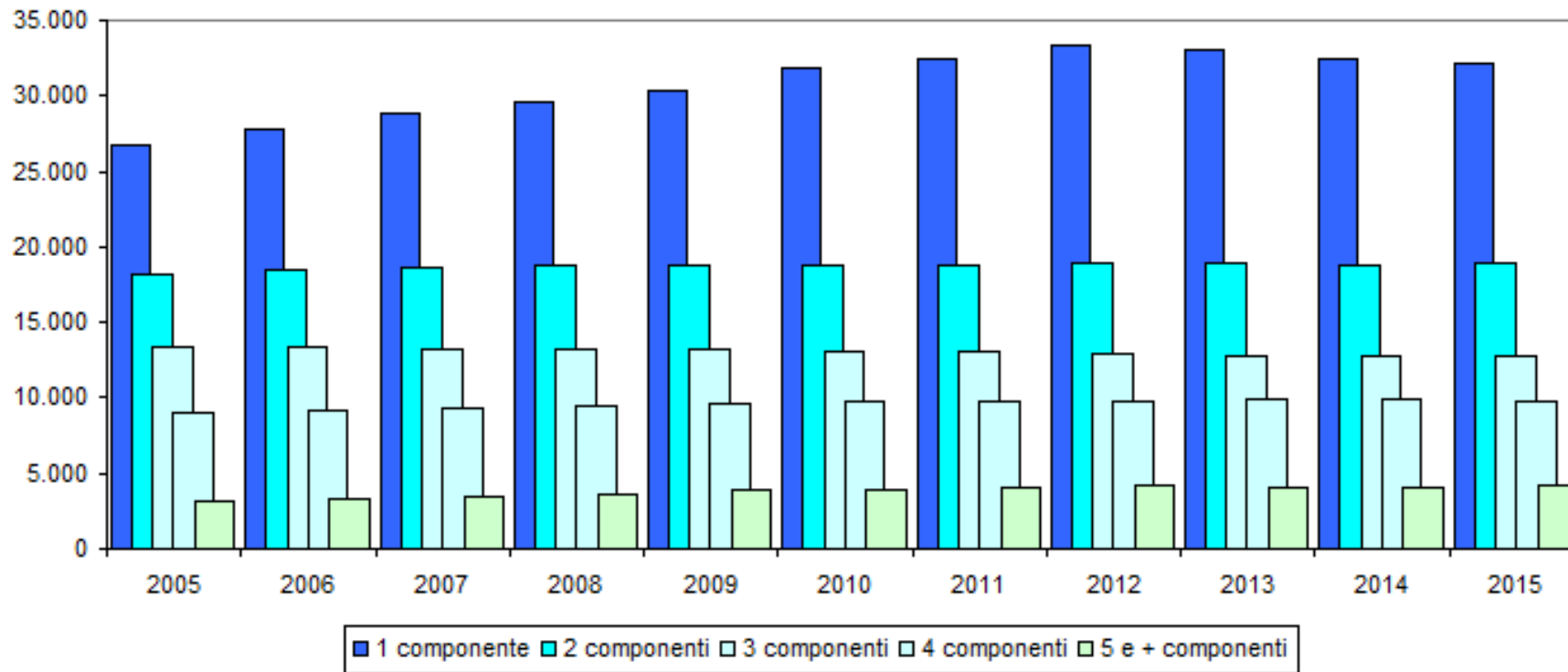
LE FAMIGLIE RESIDENTI

dal 2005 al 2015



FAMIGLIE PER NUMERO DI COMPONENTI

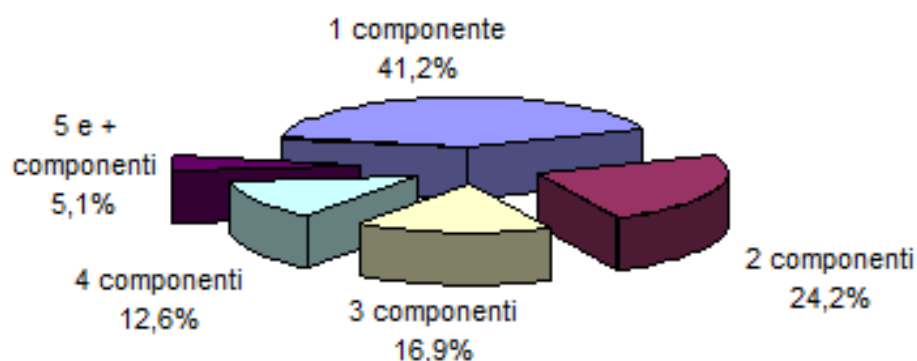
dal 2005 al 2015



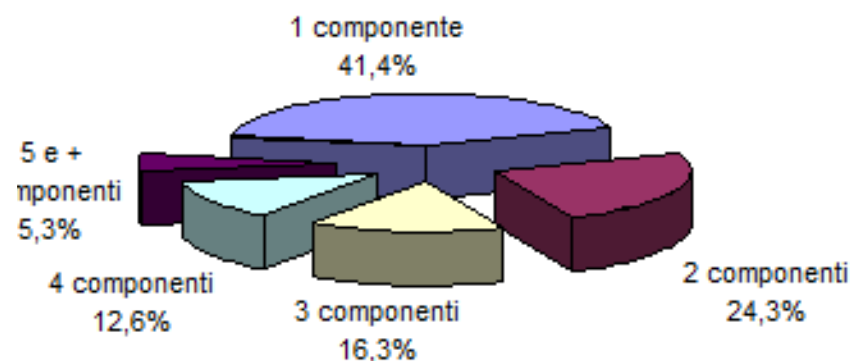
FAMIGLIE PER NUMERO DI COMPONENTI 2010 - 2015

Numero di componenti	2010		2015	
	v.a.	%	v.a.	%
1 componente	31.856	41,2%	32.174	41,4%
2 componenti	18.731	24,2%	18.880	24,3%
3 componenti	13.098	16,9%	12.695	16,3%
4 componenti	9.757	12,6%	9.807	12,6%
5 e + componenti	3.929	5,1%	4.157	5,3%
Totale	77.371	100,0%	77.713	100,0%

2010



2015

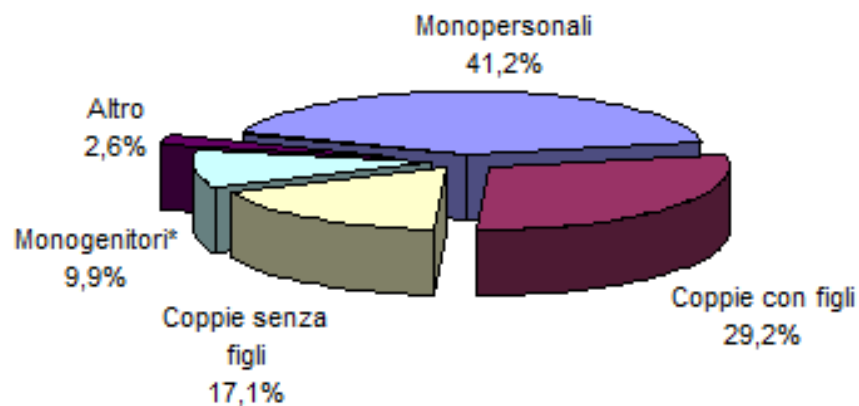


TIPOLOGIA delle FAMIGLIE 2010 - 2015

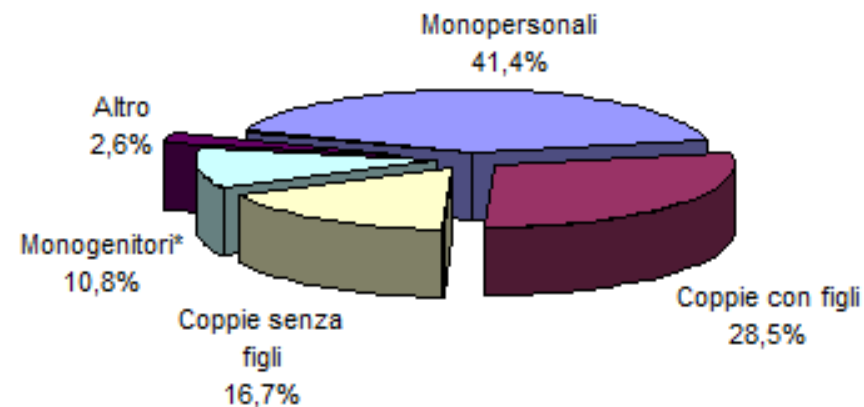
Tipologia delle famiglie	2010		2015	
	v.a.	%	v.a.	%
Monopersonali	31.856	41,2%	32.174	41,4%
Coppie con figli	22.618	29,2%	22.167	28,5%
Coppie senza figli	13.262	17,1%	13.002	16,7%
Monogenitori*	7.636	9,9%	8.373	10,8%
Altro	1.999	2,6%	1.997	2,6%
Totale	77.371	100,0%	77.713	100,0%

* comprendono le seguenti tipologie famigliari: ,madre con figli, padre con figli, genitori con figli

2010

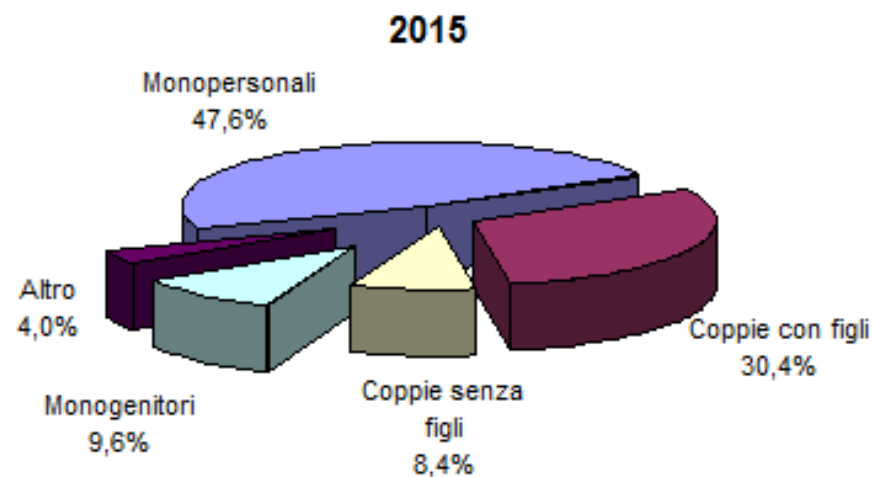
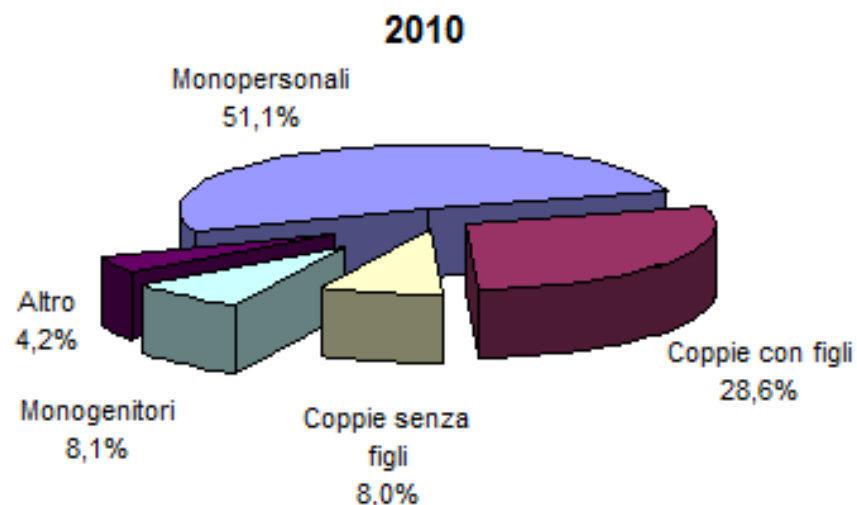


2015



TIPOLOGIA delle FAMIGLIE con almeno 1 straniero 2010 - 2015

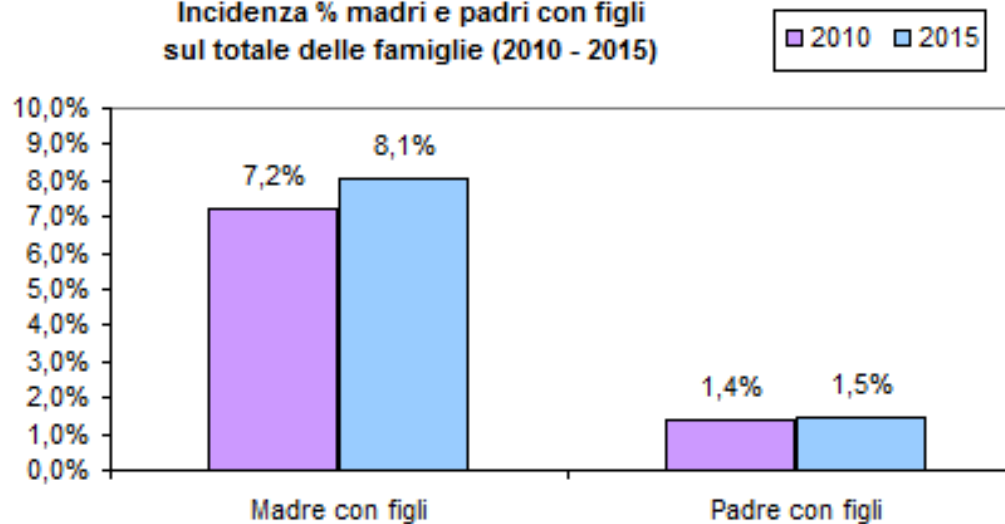
Tipologia delle famiglie con almeno 1 straniero	2010		2015	
	v.a.	%	v.a.	%
Monopersonali	7.422	51,1%	6.975	47,6%
Coppie con figli	4.149	28,6%	4.458	30,4%
Coppie senza figli	1.155	8,0%	1.234	8,4%
Monogenitori	1.170	8,1%	1.401	9,6%
Altro	616	4,2%	587	4,0%
Totale	14.512	100,0%	14.655	100,0%



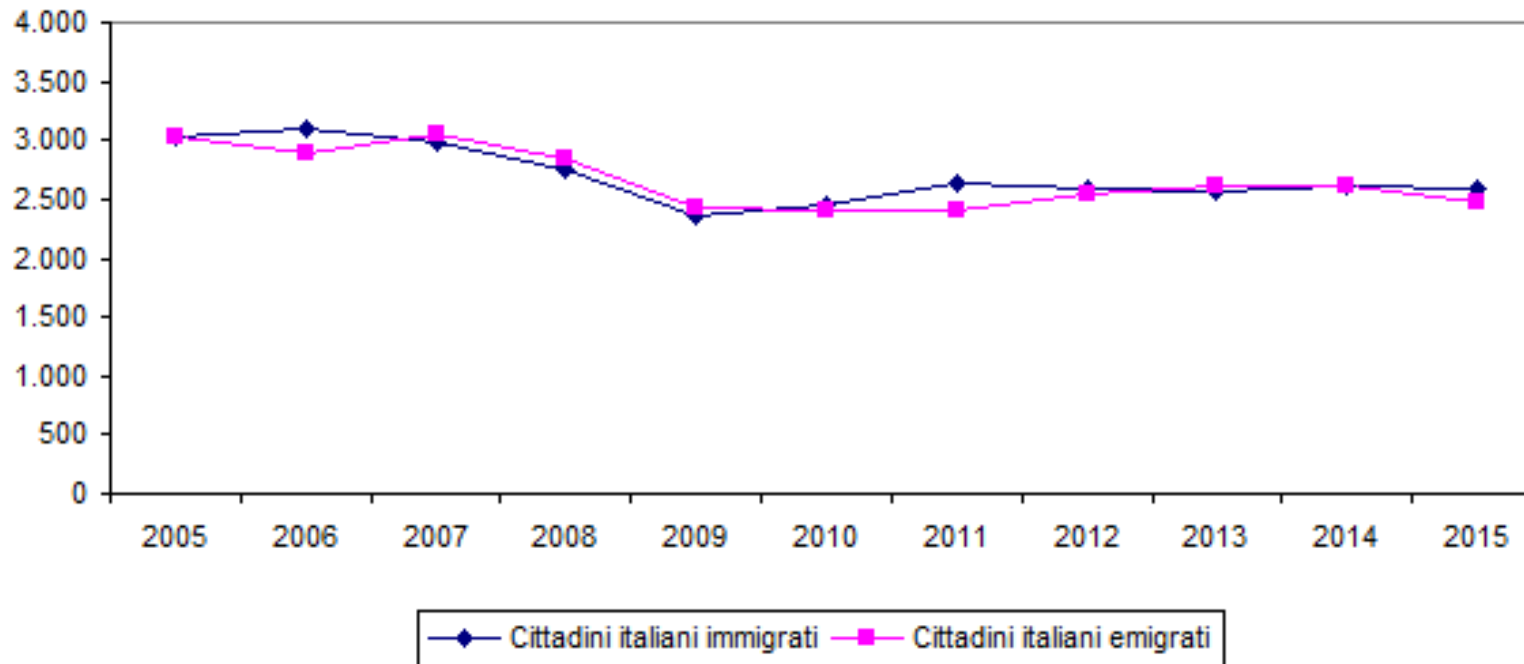
Nuclei familiari monogenitoriali (madre e padre con figli) 2010 - 2015

Classi di età	2010			2015		
	Padri con figli	Madri con figli	Totale	Padri con figli	Madri con figli	Totale
15 - 19	0	0	0	0	2	2
20 - 29	19	227	246	18	163	181
30 - 39	97	1.016	1.113	90	951	1.041
40 - 49	215	1.557	1.772	220	1.893	2.113
50 - 59	273	995	1.268	336	1.373	1.709
60 - 69	188	620	808	228	630	858
70 - 79	134	581	715	129	560	689
80 e +	126	603	729	116	686	802
Totale	1.052	5.599	6.651	1.137	6.258	7.395

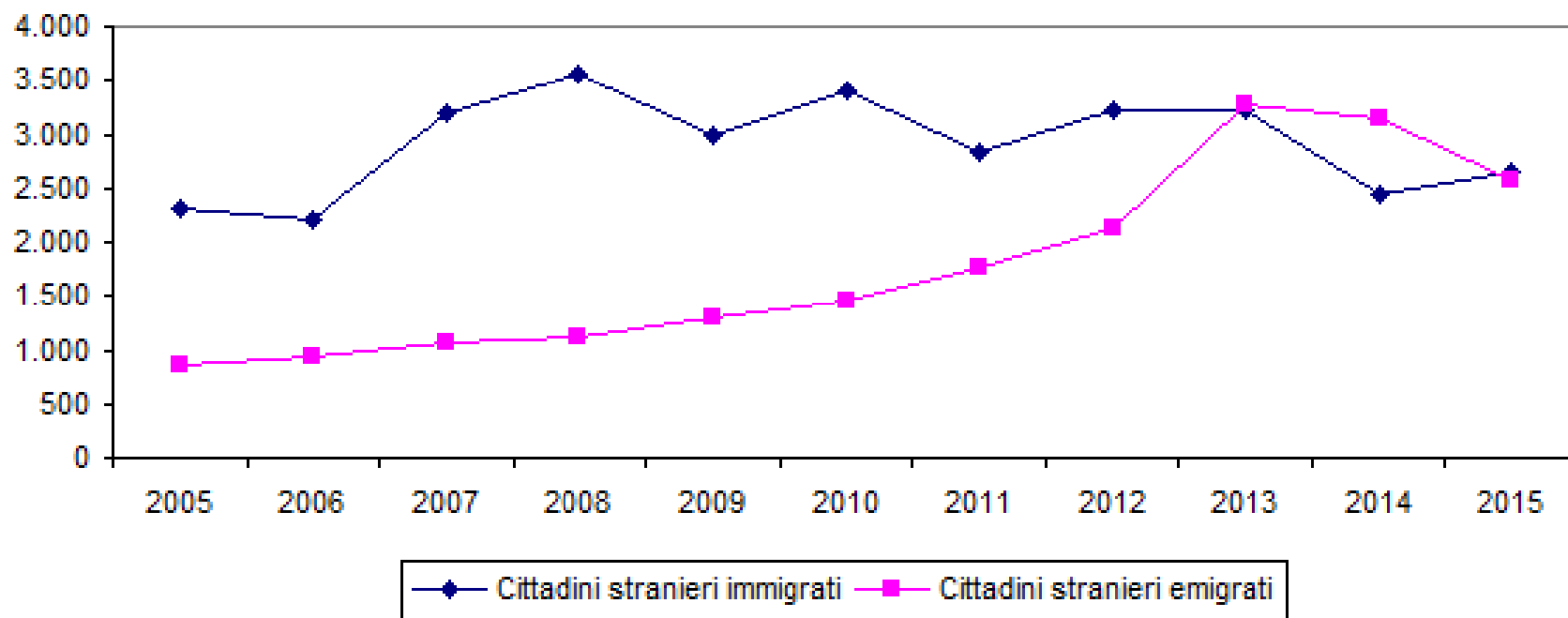
Incidenza % madri e padri con figli
sul totale delle famiglie (2010 - 2015)



Immigrazione ed emigrazione tra gli italiani dal 2005 al 2015

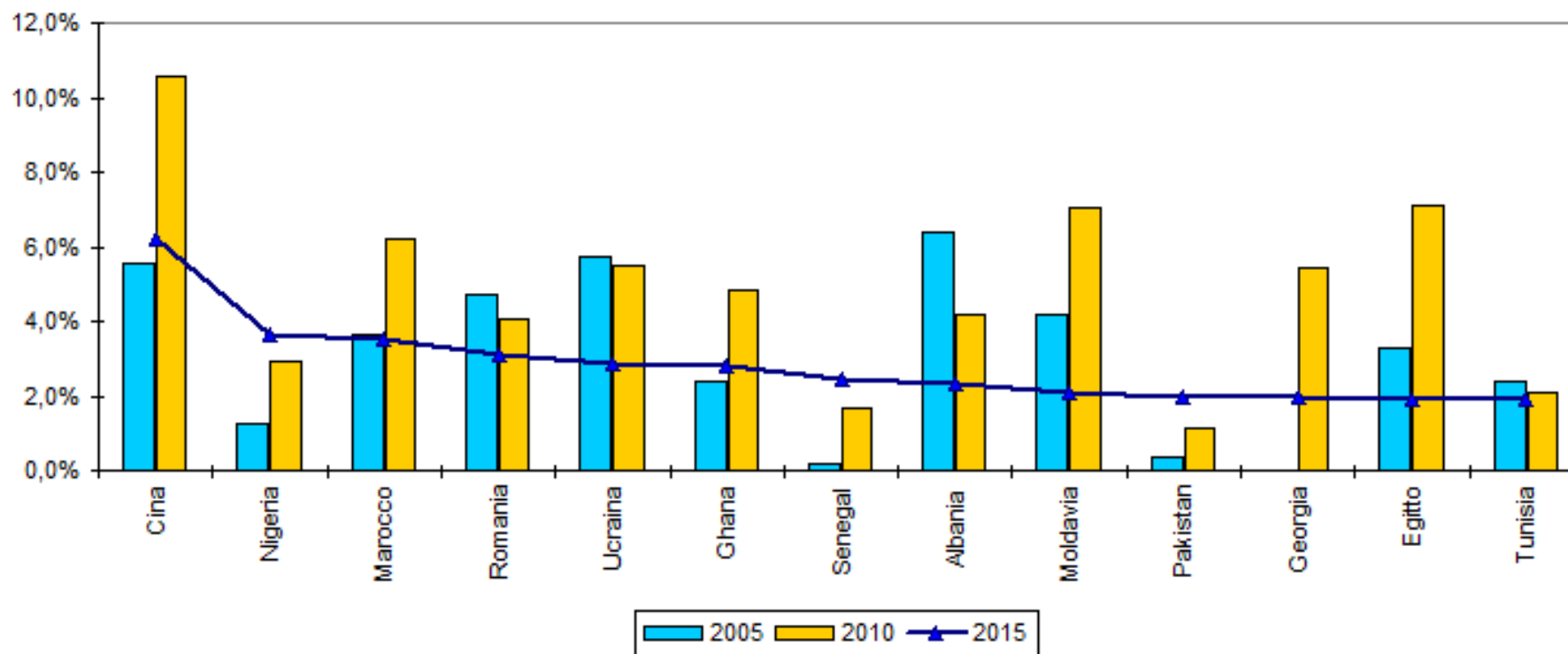


Immigrazione ed emigrazione tra gli stranieri dal 2005 al 2015



Immigrazione degli stranieri per paesi di provenienza più significativi

2005 – 2010 – 2015 (v. %)

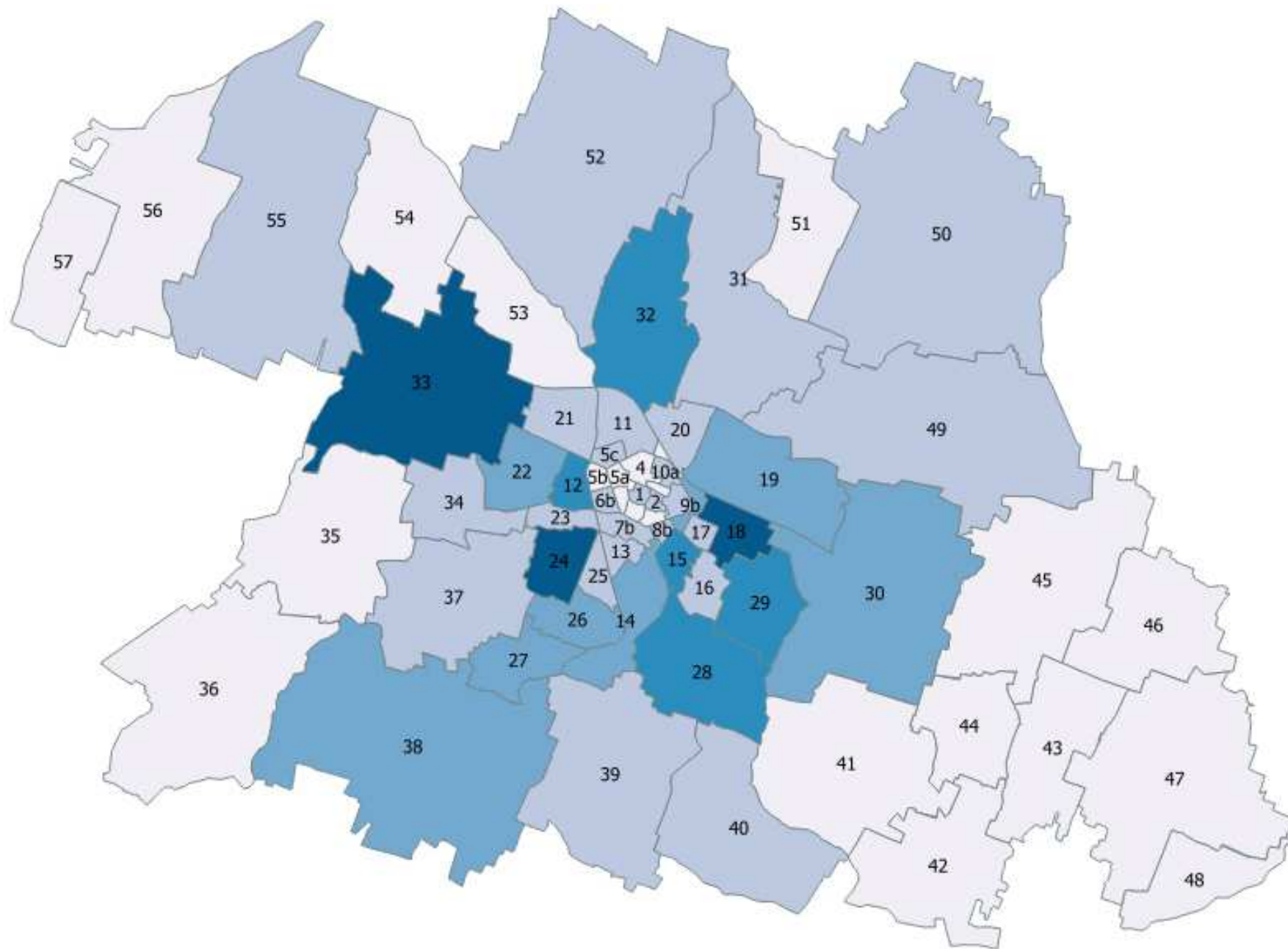


L'emigrazione interna (2014-2015)

Nel 2015 i cittadini che sono emigrati in altri comuni o in altri paesi sono stati 5.040.

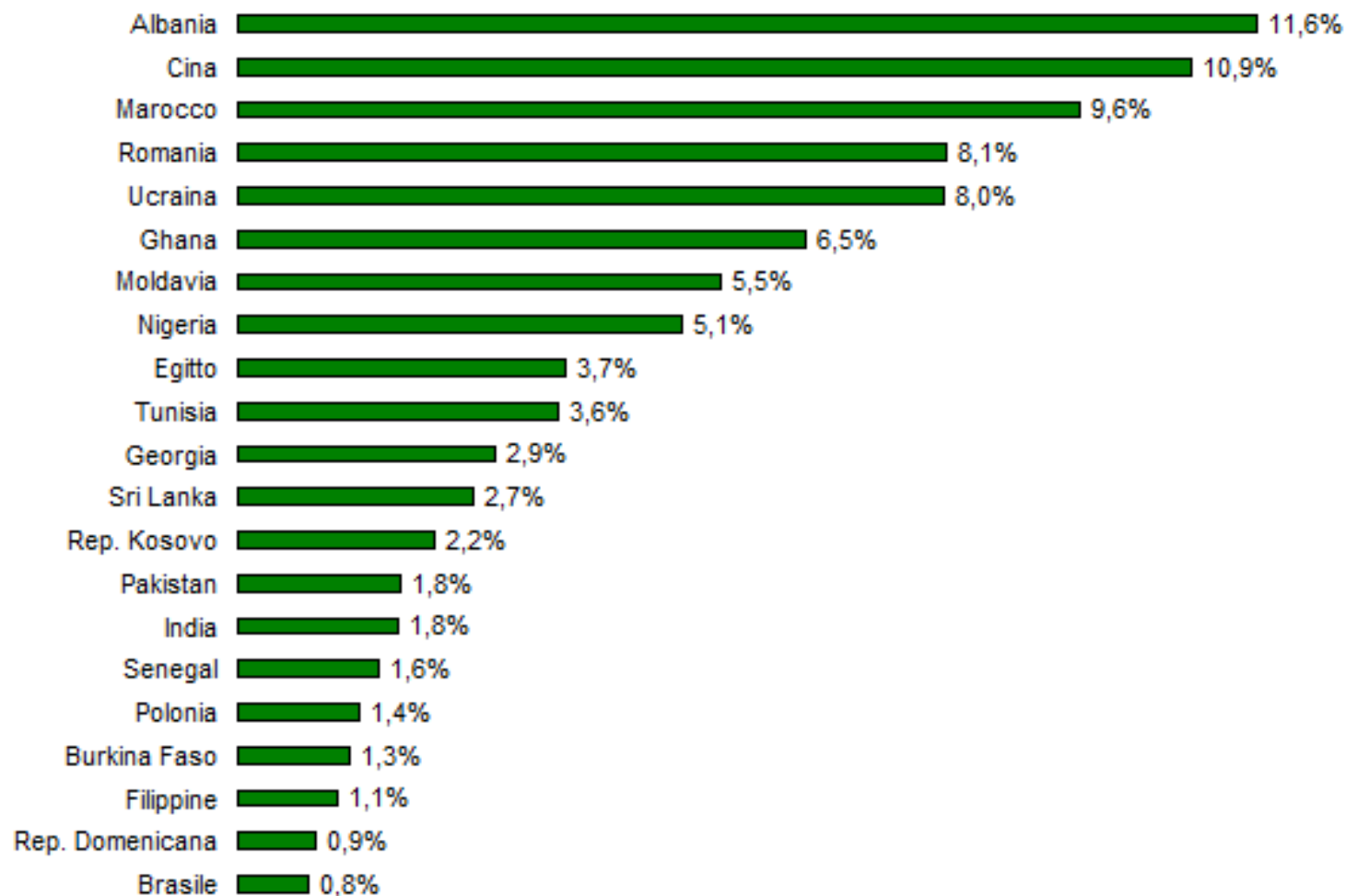
Le persone che hanno cambiato residenza all'interno del Comune di Reggio Emilia sono state 7.709: di queste, l'83% si è trasferito in una zona territoriale diversa da quella di provenienza.

Le zone “più attrattive” sono risultate: Pieve Modolena, Ospizio e Migliolungo; seguite da Buco del Signore, San Prospero e Rosta Nuova.

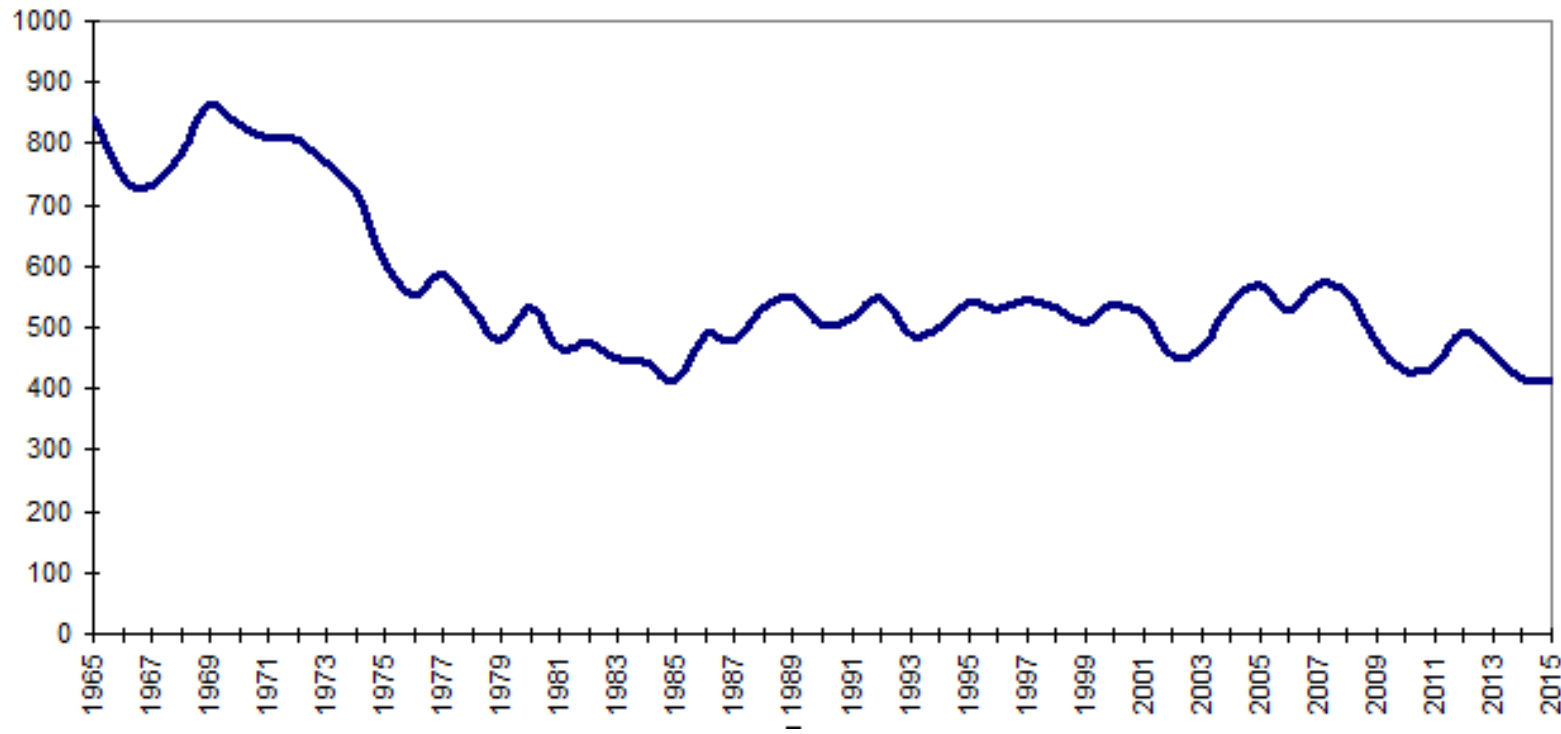


Fonte: Osservatorio Politiche – Comune RE

Nazionalità maggiormente rappresentative della presenza straniera nel 2015 (v. %)

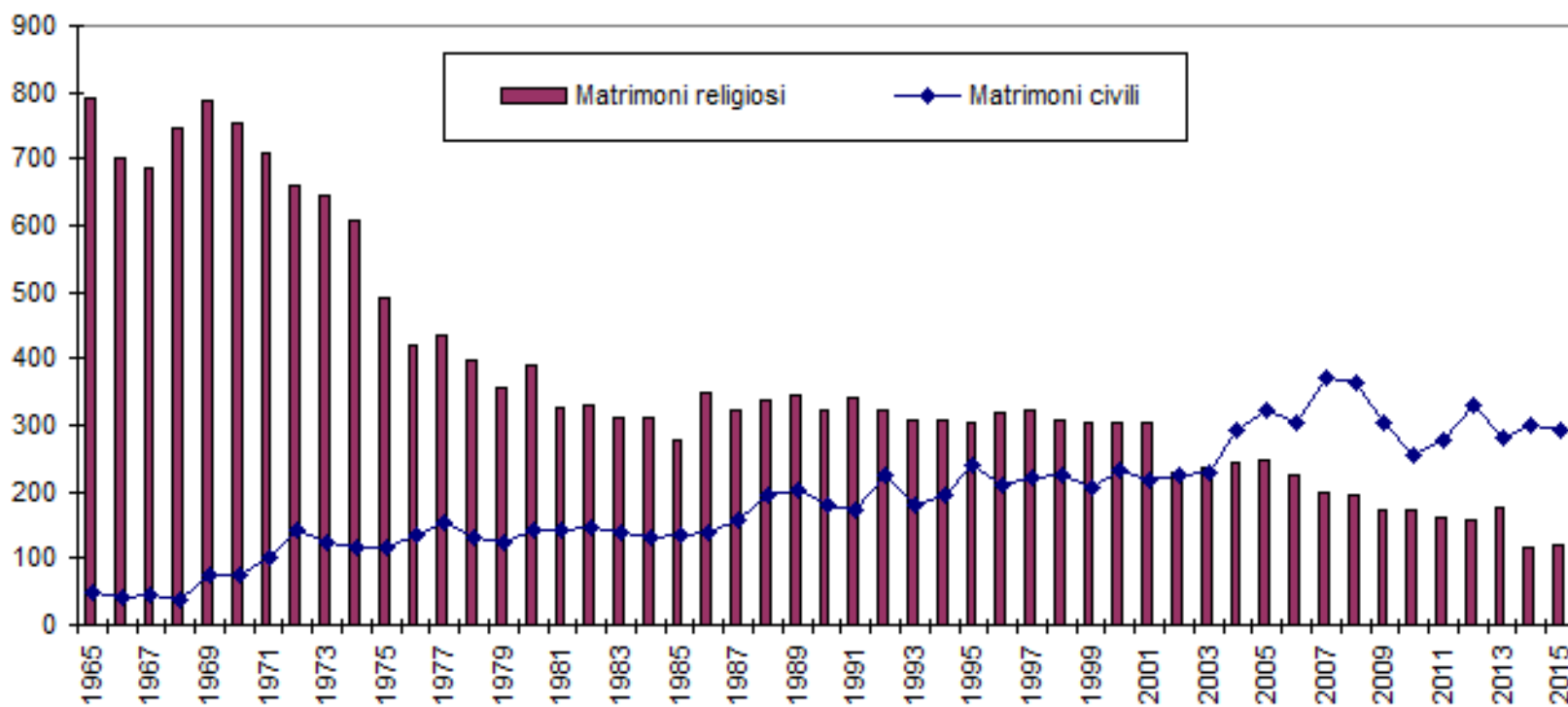


Andamento matrimoni dal 1965 al 2015



Andamento matrimoni religiosi e civili

dal 1965 al 2015



Andamento matrimoni e divorzi dal 1971 al 2015

